

股票代碼：2392



正崴精密工業股份有限公司

九十一年度年報

中華民國九十二年四月三十日 刊印

年報查詢網址：公開資訊觀測站-<http://mops.tse.com.tw>

本公司網址- <http://www.foxlink.com.tw>

一、公司發言人及代理發言人

發言人：廖桂隆

職稱：協理

代理發言人：劉德斌

職稱：經理

聯絡電話：02-2268-9888

電子郵件信箱：tpliu@foxlink.com.tw

二、公司地址及電話

地址：台北縣土城市中山路 18 號

電話：02-2268-9888

三、辦理股票過戶機構

名稱：金鼎綜合證券股份有限公司

地址：台北市敦化南路二段 97 號地下二樓

電話：02-2326-2899

網址：www.tisc.com.tw

四、最近年度財務報告簽證會計師之名稱、地址、電話及網址

會計師姓名：張明輝、王嘉瑜

事務所名稱：資誠會計師事務所

地址：台北市基隆路一段 333 號 27 樓

電話：02-2729-6666

網址：www.pwcglobal.com.tw

五、海外有價證券掛牌買賣之交易場所名稱及查詢海外有價證券資訊之方式

本公司截至刊印日時已無海外有價證券掛牌買賣

六、公司網址：www.foxlink.com.tw

目 錄

	頁 次
壹、致股東報告書	<u>1</u>
一、九十一年營業報告	<u>2</u>
二、九十二年營業計劃概要	<u>3</u>
貳、公司概況	<u>4</u>
一、公司簡介	<u>4</u>
二、公司組織	<u>6</u>
三、資本及股份	<u>13</u>
四、公司債辦理情形	<u>18</u>
五、特別股辦理情形	<u>20</u>
六、海外存託憑證辦理情形	<u>20</u>
七、員工認股權憑證辦理情形	<u>20</u>
八、併購或受讓他公司股份發行新股辦理情形	<u>20</u>
參、營運概況	<u>21</u>
一、業務內容	<u>21</u>
二、市場及產銷概況	<u>23</u>
三、從業員工	<u>27</u>
四、環保支出資訊	<u>27</u>
五、勞資關係	<u>27</u>
六、重要契約	<u>28</u>
七、訴訟及非訟事件	<u>28</u>
八、取得或處分資產	<u>29</u>
肆、資金運用計劃執行情形	<u>30</u>
伍、財務概況	<u>32</u>
一、最近五年度簡明資產負債表及損益表	<u>32</u>
二、最近五年度財務分析	<u>34</u>
三、最近年度財務報告之監察人審查報告	<u>36</u>
四、最近年度財務報表	<u>37</u>
五、最近年度經會計師查核簽證之母子公司合併財務報表	<u>68</u>
六、公司與其關係企業之財務週轉情形	<u>102</u>
七、最近二年度財務預測達成情形	<u>102</u>
陸、財務狀況及經營結果檢討分析與風險管理情形	<u>103</u>

一、財務狀況之檢討與分析	103
二、經營結果比較分析表	104
三、現金流量之檢討與分析	105
四、資本支出對財務業務之影響	106
五、轉投資政策及未來一年投資計劃	106
六、風險管理	107
七、其他重要事項	108
陸、特別記載事項	109
一、關係企業相關資料	109
二、內部控制制度執行狀況	115
三、董事或監察人對董事會通過重要決議有不同意見且有記錄或書面聲明	115
四、公司治理運作情形及改善計劃或因應措施	116
五、私募有價證券辦理情形	117
六、最近年度及截至年報刊印日止子公司持有或處分本公司股票情形	117
七、股東會及董事會之重要決議	118
八、公司依法被處罰或公司人員違反內部控制制度之處罰、主要缺失與改善情形	120
九、其他必要補充說明事項	120
十、對股東或證券價格有重大影響之事項	120

壹、致股東報告書

各位股東女士、先生：

本公司九十一年度營業收入淨額為新台幣 10,143,238 仟元，較九十年 6,954,001 仟元，成長 45.86%，達成預算目標 10,244,725 仟元之 99.01%；在稅後淨利方面，九十一年度為新台幣 826,802 仟元，較九十年之 520,201 仟元，成長 58.94%，並達成原定目標 803,730 仟元之 102.87%，在此感謝諸位股東的支持及全體員工的努力。

雖然去年全球景氣低迷，但是公司在所有同仁的通力合作下，去年仍創下 45%的成長率，實屬可貴。但在未來年度中，我們可以預見電子產業將面臨了更激烈的競爭，在國內外的競爭對手都相繼到大陸投資設廠後，公司相較競爭者而擁有的成本優勢，已逐漸減小，所以我們未來如何整合集團的資源以發揮更大效益，如何掌握核心能力的價值以強化公司體質，以及如何運用創新的思維及有效的管理能力來再創成本的優勢，應是我們迫切所須面臨的課題。

公司最早從生產應用於資訊產品的連接器及線裝產品起步，後來發展到電源及電池產品模組，並將產品的應用範圍擴展到通訊及消費性電子產品，而近年來，公司更投入了光學技術之研究與發展，將產品線延申到光學領域上。在這逐步發展過程中，公司陸續取得各產業之國際級領導廠商合作的機會，奠定良好的客戶關係與發展的基礎，同時公司並累積了在機構、電源及光學產品的研發技術與生產經驗。所以未來公司勢必充分運用在機光電整合之零組件產品的優勢，再配合上無線傳輸領域的開發與擴展，建立起多元化的產品組合，以滿足客戶多方面的產品需求，並創造出公司未來年度穩定成長的動力來源。

在現階段的競爭環境中，單純為客戶代工，將很難維持長期的競爭力，所以公司勢必要從產品的開發階段就要參與，與公司的主要客戶共同投入研發工作，才能掌握客戶需求與其共同成長。因此，公司也將積極投入資源，不論在材料開發、產品設計、生產製程、研發軟體及檢測技術上做更新的研究與發展，以提升公司的核心競爭能力。對於每年維持公司業績穩定的成長，我們具有絕對的信心，同時也敬請諸位股東能繼續給予本公司支持與鼓勵，最後謹祝各位股東心想事成，萬事如意。

董 事 長： 郭 台 強

一、九十一年營業報告書
 (一)營業計劃實施成果

單位：新台幣仟元

項 目	90 年度	91 年度	成長率
營業收入	6,954,001	10,143,238	45.86%
營業成本	5,423,560	7,973,015	47.01%
營業毛利	1,530,441	2,170,223	41.80%
營業費用	873,738	1,009,652	15.56%
營業利益	656,703	1,160,571	76.73%
營業外收入	91,242	38,419	-57.89%
營業外支出	62,714	138,166	120.31%
稅前淨利	685,231	1,060,824	54.81%
稅後淨利	520,201	826,802	58.94%

(二)預算執行情形

單位：新台幣仟元

項目	九十一年度			
	實際數	預測數	差異	達成率
營業收入	10,143,238	10,244,725	(101,487)	99.01%
營業成本	7,973,015	8,047,563	(74,548)	99.07%
營業毛利	2,170,223	2,197,162	(26,939)	98.77%
營業費用	1,009,652	1,206,359	(196,707)	83.69%
營業利益	1,160,571	990,803	169,768	117.13%
營業外收入	38,419	96,295	(57,876)	39.90%
營業外支出	138,166	45,368	92,798	304.55%
稅前淨利	1,060,824	1,041,730	19,094	101.83%
稅後淨利	826,802	803,730	23,072	102.87%

(三)財務收支情形

單位：新台幣仟元

項 目	90 年度	91 年度	變動金額	註
營業活動之淨現金流入(出)	1,101,127	725,227	(375,900)	
投資活動之淨現金流入(出)	(1,558,222)	(1,900,190)	(341,968)	
融資活動之淨現金流入(出)	1,627,221	218,179	(1,409,042)	—

註一：融資活動淨現金流入減少，主要係因上期發行海外公司債資金流入所致，而本期並未有此情形。

(四)獲利能力分析

年 度		90 年度	91 年度
資產報酬率(%)		8.64	9.92
股東權益報酬率(%)		12.49	14.62
佔實收資本 比率(%)	營業利益	43.00	57.65
	稅前純益	44.87	52.70
純益率(%)		7.48	8.15
當期每股盈餘(元)(註)		3.05	4.17

註：每股盈餘係按追溯調整後股數計算。

(五)研究發展狀況：

本公司研發之產品，均朝向高密度、高頻傳輸之潮流發展，對於產品運用技術、製程技術、材料技術、檢測技術及兼顧環保等技術之開發，均將維持與國際資訊、通訊大廠間良好之合作關係，充分掌握產品未來的趨勢及發展核心之技術能力。

本公司近年來投入大量人力與經費於產品與製程之研發，並引進最新之自動裝配技術與生產設備並致力於生產技術提升及專業技術人才之培訓，同時成立環境、電氣、機械等實驗室及校驗室，引進及自行開發最先進之檢測實驗設備，建構成完整之生產與品質保證體系，故能擴大與競爭者間之差距。

二、九十二年營業計劃概要

(一)經營方針

1.提供客戶完整的機光電整合產品

公司未來將配合國際大廠之需求，將整合集團內各項資源及技術，以提供客戶完整機光電整合產品。

2.加強垂直整合並積極開發引進各項新材料及新技術

公司將整合上游原物料，使得公司能管控材料之品質與成本，同時將加強開發引進各項新材料及新技術，以提升產品附加價值。

3.提升公司核心技術能力，以建立競爭優勢

公司將建立及運用工程分析系統，以提升工程品質及效益，並整合產品研發、製程開發及模治具設計等技術，以提升公司核心技術能力，創造公司無可取代競爭優勢。

(二)預計營業目標

單位：新台幣仟元

項 目	91 年度實際	92 年度目標
營業收入(淨)	10,143,238	12,001,953
營業成本	7,973,015	9,521,447
營業毛利	2,170,223	2,480,506
營業費用	1,009,652	1,377,322
營業利益	1,160,571	1,103,184
營業外收(支)淨額	(99,747)	28,511
稅前淨利	1,060,824	1,131,695

(三)重要之產銷政策

- 1.積極擴展海外行銷據點，快速因應客戶及市場需求，以爭取國內外知名大廠之OEM/ODM 訂單，提升市場佔有率。
- 2.引進新式生產及檢測設備，積極提升生產技術水準與產品品質穩定度，並有效降低生產成本，以期在產品品質及價格上較同業更具市場競爭力，並逐步擴大領先差距。
- 3.提升垂直整合之製造能力，並配合精密之模具開發及自動化之檢測技術，以降低成本，增進競爭優勢。
- 4.開發及提升各種測試軟、硬體，以縮短學習及作業時間，並提高生產線之自動化程度，嚴格要求品質管制，提高產品生產良率，有效降低成本。

貳、公司概況

一、公司簡介：

(一) 設立日期：中華民國七十五年七月十四日

(二) 總公司、分公司及工廠地址及電話

總公司：台北縣土城市中山路 18 號

電話：(02)2268-9888

(三) 公司沿革

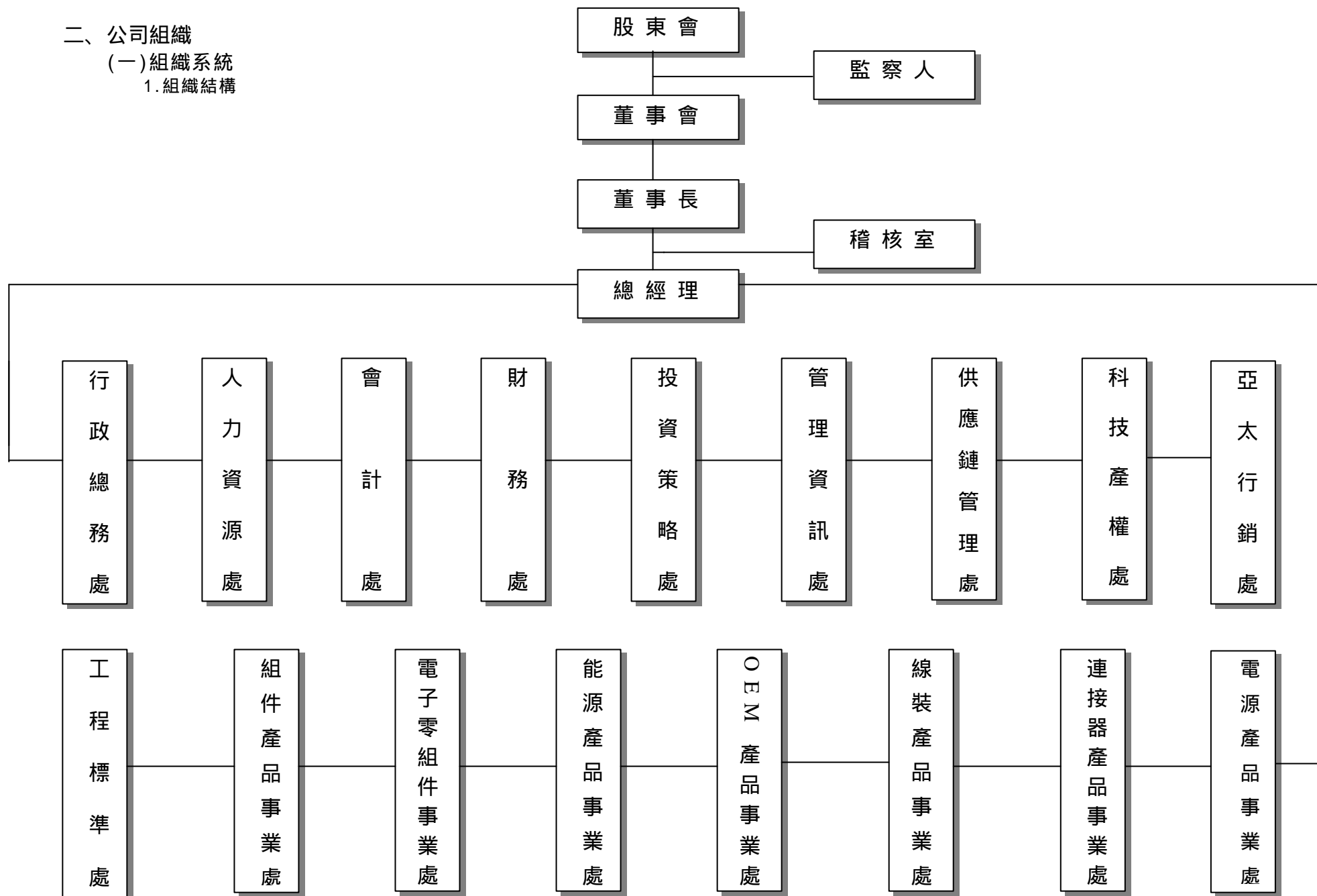
- 75 年 成立正崴精密工業股份有限公司，資本額為 18,000 仟元，主要以連接器塑膠製之射出成型產品及其零組件之製造加工裝配買賣為主
- 84 年 增資至 190,000 仟元，並增加機器設備，成立線裝事業處、從事個人電腦暨週邊設備用連接器、行動電話連接器、及個人電腦網路產品發展
- 85 年 通過 ISO 9002 品質認證
配合廠房擴建計畫，增加資本額至 360,000 仟元，用於增購土城工業區土地
成立電源及電子等事業部門，從事行動電話及筆記型電腦用電池模組、及有線電視網路用大型不斷電系統用之電源管理模組等產品之研發及生產
- 86 年 推出行動電話電池模組產品
獲財政部證券管理委員會核准為公開發行公司
盈餘轉增資後實收資本額為 420,000 仟元
推出新產品電源管理模組之製造及生產
為強化公司營運陣容，改選董事、監察人，監察人席次由一席增加為兩席並推選郭台強為董事長
為降低成本及提高市場競爭力轉投資設立英屬維京群島 Cu International 子公司設立大陸來料加工廠，同年為建立海外行銷服務據點轉投資設立英屬維京群島 Culink 子公司，以取得美國 Foxlink International Ltd.100%股權建立舊金山、洛杉磯及芝加哥等銷售據點以開發新市場及增加市場占有率
- 87 年 取得 USB 電氣連接器及電子連接器專利
盈餘轉增資及現金增資後實收資本額 716,000 仟元
遷入新廠土城工業區國際總部，土地面積約 1,200 坪，廠房面積約 6,600 坪，擴大生產規模
推出筆記型電腦電池模組產品
透過 Culink 子公司，轉投資新加坡 Foxlink Singapore Pte.股權建立新加坡銷售據點以開發新市場服務客戶
為強化公司經營之監督，增設一席監察人
獲本公司重要客戶日本 SANYO 榮頒優良供應商
- 88 年 取得 USB 複式電連接器專利
盈餘轉增資後實收資本額 818,000 仟元
為確保公司經營權之穩定，本公司所有董監事全部請辭，依公司章程選出董事五席，監察人三席
- 89 年 本公司股票 9 月份於台灣證券交易所股份有限公司正式掛牌交易
現金增資及盈餘轉增資後實收資本額 1,170,000 仟元
投資設立富士臨國際投資股份有限公司
與美國微軟公司簽訂『零組件採購協議』，合作生產『X-BOX』遊戲機所使用之連接器及線纜組件
取得美國「STRUTURE OF JACK FOR MODULAR PLUGS」之專利權
取得美國第「ELECTRICAL JACK ASSEMBLY FOR MODULAR PLUGS」之專利權

- 90 年 盈餘轉增資後實收資本額 1,435,000 仟元
發行海外無擔保轉換公司債美金 50,000 仟元
取得美國「FLEXIBLE BOARD ELECTRICAL CONNECTOR WITH ROTATABLE COVER」之專利權
大陸富東廠興建完成，土地面積 98,926 平方米，廠房面積 131,877 平方米，擴大生產規模
- 91 年 董監事任期屆滿依法改選，選出五席董事及三席監察人，其中包括有一席獨立董事及一席獨立監察人。
盈餘轉增資後實收資本額為 2,005,207 仟元
取得 QS 9000 認證
轉投資維熹科技股份有限公司 2 億元，持股比例為 33.27%

二、公司組織

(一) 組織系統

1. 組織結構



2. 各部門所營業務

主要部門	所營業務
行政總務處	水電、工程保養及維修、安全維護、門禁管制及後勤行政支援等。
人力資源處	人力發展、人事管理、薪工福利及教育訓練之規劃與執行。
會計處	會計事務規劃及處理。
財務處	資金調度及財務運作之規劃及執行。
投資策略處	對外轉投資之規劃及效益評估。
管理資訊處	公司資訊系統網路之建立與整合，及各項管理分析。
供應鏈管理處	各類物料之採購及全球物流系統之規劃。
科技產權處	集團內科技產權之策略擬定、目標規劃及資源整合。
工程標準處	各項工程標準之建立及文件之管制。
稽核室	內部稽核制度之建立、修正及檢討。
亞太行銷處	公司業務之擴展及整體行銷策略之擬訂。
電源產品事業處	電源供應器及電源轉換器等產品之開發及製造。
連接器產品事業處	各類連接器產品之開發及製造。
線裝產品事業處	各類線纜組件產品之開發及製造。
能源產品事業處	電池模組產品之開發及製造。
電子零組件事業處	各項電子零組件之開發及製造。
OEM 產品事業處	各項 OEM 產品之開發及製造。
組件產品事業處	零組件產品之關鍵技術開發及研究。

(二)董事、監察人、總經理、副總經理、協理、各部門及分支機構主管資料：

1.董事及監察人：

董事及監察人資料(一)

92年3月31日 單位：仟股；仟元

職稱	姓名	選任日期	任期	選任時持有股份		現在持有股份		配偶、未成年子女現在持有股份		利用他人名義持有股份		主要經(學)歷	目前兼任其他公司之職務	具配偶或二親等以內關係之其他主管、董事或監察人			最近年度之酬勞
				股數	持股%	股數	持股%	股數	持股%	股數	持股%			職稱	姓名	關係	
董事長	郭台強 (註一)	91.05.30	三年	45,361	26.79%	52,165	25.91%	-	-	-	-	大學畢，鴻海精密工業股份有限公司總經理	鑫鴻國際投資(股)公司董事長	監察人	羅玉珍	配偶	22,718
董事	方正	91.05.30	三年	3,939	2.33%	4,064	2.02%	147	0.07%	-	-	高中畢，正崴公司總經理	齊泰登精密工業(股)董事	-	-	-	3,707
董事	尹曉蓉	91.05.30	三年	4,097	2.42%	4,534	2.25%	-	-	-	-	大學畢，正崴公司副總經理	維熹科技(股)公司董事	-	-	-	2,952
董事	李政 (註一)	91.05.30	三年	45,361	26.79%	52,165	25.91%	-	-	-	-	大學畢，鴻海公司業務經理	Foxlink Int'l Inc. 董事	-	-	-	-
董事	林麗珍	91.05.30	三年	-	-	-	-	-	-	-	-	大學畢，建業律師聯合事務所資深合夥律師	安信商務法律事務所主持律師	-	-	-	-
監察人	羅玉珍 (註一)	91.05.30	三年	45,361	26.79%	52,165	25.91%	-	-	-	-	大專畢	無	董事長	郭台強	配偶	-
監察人	王調軍	91.05.30	三年	19	0.01%	23	0.01%	-	-	-	-	研究所，寶騰光電公司董事長	芯強科技(股)公司董事長	-	-	-	-
監察人	萬瑞霞	91.05.30	三年	-	-	-	-	-	-	-	-	研究所畢，會計師	台灣大學會計系副教授	-	-	-	-

註一：係鑫鴻國際投資股份有限公司代表人。

法人股東之主要股東

92年3月31日

法人股東名稱	法人股東之主要股東
鑫鴻國際投資股份有限公司	郭台強

董事及監察人資料(二)

姓名	條件 是否具有五年以上商 務、法律、財務或公司 業務所須之工作經驗	符 合 獨 立 性 情 形 (註 2)							備 註
		1	2	3	4	5	6	7	
郭台強 (註 1)	✓			✓		✓	✓		
方 正	✓			✓	✓		✓	✓	
尹曉蓉	✓			✓	✓		✓	✓	
李政 (註 1)	✓		✓	✓	✓	✓	✓		
林麗珍	✓	✓	✓	✓	✓	✓	✓	✓	
羅玉珍 (註 1)	✓	✓	✓		✓	✓	✓		
王調軍	✓		✓	✓	✓		✓	✓	
萬瑞霞	✓	✓	✓	✓	✓	✓	✓	✓	

註 1：鑫鴻國際投資股份有限公司代表人。

註 2：(1)非為公司之受僱人或其關係企業之董事、監察人或受僱人。

(2)非直接或間接持有公司已發行股份總額百分之一以上或持股前十名之自然人股東。

(3)非前二欄之人之配偶或其二親等以內直系親屬。

(4)非直接或間接持有公司已發行股份總額百分之五以上法人股東之董事、監察人、受僱人或持股前五名法人股東之董事、監察人、受僱人。

(5)非與公司有財務、業務往來之特定公司或機構之董事、監察人、經理人或持股百分之五以上股東。

(6)非為最近一年內提供公司或關係企業財務、商務、法律等服務、諮詢之專業人士、獨資、合夥、公司或機構團體之企業主、合夥人、董事(理事)、監察人(監事)、經理人及其配偶。

(7)非為公司法第二十七條所訂之法人或代表人。

2.總經理、副總經理、協理、各部門及分支機構主管資料：

92年03月31日 單位：仟股；仟元

職稱	姓名	就任日期	持有股份 (普通股)		配偶、未成年子女持有股份		利用他人名 義持有股份		主要經(學)歷	目前兼任其他 公司之職務	具配偶或二親等以內 關係之經理人			最近年度總經理 及副總經理 之薪資、獎金及 紅利總額	取得員工 認股權證 情形
			股數	持股%	股數	持股%	股數	持股%			職稱	姓名	關係		
總經理	郭台強	91.02.08	2,165	1.08%	-	-	-	-	中興大學法律系 鴻海精密工業股份有 限公司總經理	鑫鴻國際投資 (股)公司董事 長	-	-	-	22,718	無
供應鏈管理 處副總經理	尹曉蓉	91.02.08	4,534	2.25%	-	-	-	-	中興大學會計系 正崙公司資材處協理	維熹科技(股) 公司董事	-	-	-	2,952	無
亞太行銷處 副總經理	周健生	91.02.08	105	0.05%	-	-	-	-	密西根州立大學 MBA 長協有限公司副總	無	-	-	-	16,303	無
副總經理	董嘉卿	91.02.08	184	0.03%	54	0.03%	-	-	逢甲大學工業工程系 正崙公司消費產品事 業處協理	維熹科技(股) 公司董事	-	-	-		無
組件產品事 業處副總經 理	邱鈺發	91.02.08	209	0.10%	63	0.03%	-	-	亞東工專機械科 鴻海精密工業股份有 限公司開發部協理	維熹科技(股) 公司董事	-	-	-		無
會計處副總 經理	王世杰	91.02.08	111	0.06%	-	-	-	-	文化大學會計系 資誠會計師事務所領 組 正崙公司財會處協理	崙強科技(股) 公司監察人 維熹科技(股) 公司董事	-	-	-		無
能源產品事 業處副總經 理	林才富	91.02.08	177	0.09%	48	0.02%	-	-	台北商專電資處理科 正崙公司電源產品事 業處協理	無	-	-	-		無
副總經理	王依仁	91.10.01	-	-	-	-	-	-	加州大學洛杉磯分校 航太機械博士 Dupont/Berg/FCI 台 灣副總經理	無	-	-	-		無
電子零組件 事業處總經 理	楊興亞	91.11.01	-	-	-	-	-	-	大業大學研究所 台達電子電子零組件 事業處總經理	無	-	-	-		無

職稱	姓名	就任日期	持有股份 (普通股)		配偶、未成年 子女持有股份		利用他人名 義持有股份		主要經(學)歷	目前兼任其他 公司之職務	具配偶或二親等以內 關係之經理人			最近年度總經 理及副總經理 之薪資、獎金及 紅利總額	取得員工 認股權證 情形
			股數	持股%	股數	持股%	股數	持股%			職稱	姓名	關係		
線裝產品事業處副總經理	田國英	91.07.22	-	-	-	-	-	-	中原大學電子工程 沛亨半導體副總經理	無	-	-	-	-	無
副總經理	王蓬君	91.11.11	147	0.07%	135	0.07%	-	-	中原大學電子系 鴻海精密工業(股) 公司副總經理	無	-	-	-	-	無
協理	溫宏穗	89.12.11	6	0.01%	20	0.01%	-	-	逢甲大學計算機系 矽峰光電資材處長	無	-	-	-	-	無
財務處協理	卜慶藩	91.02.08	20	0.01%	43	0.02%	-	-	淡水工商銀行管理科 世華銀行經理 正崴公司董辦室特助	維熹科技(股) 公司監察人	-	-	-	-	無
行政總務處協理	廖桂隆	91.02.08	108	0.05%	-	-	-	-	僑光商專國貿科 正崴公司行政部經理	無	-	-	-	-	無
協理	王錦昌	91.02.08	-	-	-	-	-	-	杜蘭大學 MBA 麗智公司總經理	無	-	-	-	-	無
協理	沈聲棟	91.02.08	-	-	-	-	-	-	東方中學電工科 正崴公司模具部經理	無	-	-	-	-	無
人力資源處協理	王怡眾	91.10.01	-	-	-	-	-	-	佛羅里達大學碩士 諾發系統有限公司 人力資源經理	無	-	-	-	-	無
電子零組件事業處協理	魏建漂	91.11.04	-	-	-	-	-	-	淡江大學電子系 仁寶電腦設計部經理	無	-	-	-	-	無
線裝產品事業處協理	丁則吾	91.11.15	17	0.01%	-	-	-	-	大同工學院機械工程系 慶盟公司協理	無	-	-	-	-	無
連接器產品事業處協理	曾家麟	92.02.10	-	-	-	-	-	-	德州理工大學工業工 科碩士 瀚宇電子協理	無	-	-	-	-	無
科技產權處協理	黃江水	92.03.01	-	-	-	-	-	-	台灣大學機械系 凱旋專利公司副總經理	無	-	-	-	-	無

(三)董事、監察人、經理人及持股比例超過百分之十之股東股權移轉及股權質押變動情形

1.董事、監察人、經理人及大股東股權變動情形：

單位：仟股

職稱	姓名	91年度		當年度截至4月30日止	
		持有股數 增(減)數	質押股數 增(減)數	持有股數 增(減)數	質押股數 增(減)數
董事	鑫鴻國際投資 (股)公司	6,804	-	-	-
董事	方正	105	-	(50)	-
董事	尹曉蓉	342	-	(68)	-
監察人	王調軍	4	-	-	-
總經理	郭台強	2,020	-	-	-
副總經理	周健生	89	-	(36)	-
副總經理	董嘉卿	128	-	-	-
副總經理	邱鈺發	132	-	-	-
副總經理	王世杰	116	-	(38)	-

2.股權移轉或股權質押之相對人為關係人：無。

(四)公司、公司之董事、監察人、經理人及公司直接或間接控制之事業對同一轉投資事業之持股數，合併計算綜合持股比例：

單位：仟股

轉投資事業	本公司投資		董事、監察人、經理人及直接或間接控制事業之投資		綜合投資	
	股數	持股比例	股數	持股比例	股數	持股比例
CU Int'l Ltd.	37,390	100%	-	-	37,390	100%
CULINK Int'l Ltd.	500	100%	-	-	500	100%
富士臨國際投資股份有限公司	50,000	100.00%	-	-	50,000	100%
維熹科技股份有限公司	10,000	33.27%	-	-	10,000	33.27%

三、資本及股份
(一)股本來源

92年04月30日 單位：仟元、仟股

年月	發行價格(元)	核定股本		實收股本		備註		
		股數	金額	股數	金額	股本來源	以現金以外之財產抵充股款者	其他
75.07	1,000	18	18,000	18	18,000	設立股本	無	無
84.12	10	19,000	190,000	19,000	190,000	現金增資 172,000 仟元	無	無
85.10	10	36,000	360,000	36,000	360,000	現金增資 170,000 仟元	無	無
86.07	10	42,100	421,000	42,100	421,000	盈餘轉增資 54,000 仟元、員工紅利轉增資 7,000 仟元	無	無
87.07	15	100,000	1,000,000	71,600	716,000	現金增資 200,000 仟元、盈餘轉增資 84,200 仟元、員工紅利轉增資 10,800 仟元	無	無
88.08	10	100,000	1,000,000	81,800	818,000	盈餘轉增資 90,216 仟元、員工紅利轉增資 11,784 仟元	無	無
89.01	109	100,000	1,000,000	100,000	1,000,000	現金增資 182,000 仟元	無	無
89.08	10	160,000	1,600,000	117,000	1,170,000	盈餘轉增資 150,000 仟元、員工紅利轉增資 20,000 仟元	無	無
90.07	10	225,000	2,250,000	143,500	1,435,000	盈餘轉增資 234,000 仟元、員工紅利轉增資 31,000 仟元	無	無
91.02	10	225,000	2,250,000	152,720	1,527,203	權證換發普通股 92,203 仟元	無	無
91.04	10	225,000	2,250,000	169,335	1,693,355	權證換發普通股 166,152 仟元	無	無
91.07	10	305,000	3,050,000	200,521	2,005,207	盈餘轉增資 254,003 仟元、員工紅利轉增資 57,000 仟元及權證換發普通股 849 仟元	無	無
92.01	10	305,000	3,050,000	201,307	2,013,071	權證換發普通股 7,864 仟元	無	無

92年4月30日 單位：仟股

股份種類	核定股本			備註
	流通在外股份(註)	未發行股份	合計	
普通股	201,307	-	201,307	-

註：為已上市股票

(二)股東結構：

單位：仟股

股東結構 數量	政府機構	金融機構	其他法人	個人	外國機構 及外人	合計
人數	2	45	61	20,404	30	20,542
持有股數	13,767	29,494	66,271	87,858	3,917	201,307
持股比例	6.84%	14.65%	32.92%	43.64%	1.95%	100.00%

(三)股權分散情形

持股分級	股東人數(人)	持有股數(股)	持股比例
1至999	5,489	1,434,114	0.71%
1,000至5,000	12,044	24,151,581	12.00%
5,001至10,000	1,622	12,046,878	5.98%
10,001至15,000	519	6,356,480	3.16%
15,001至20,000	258	4,678,367	2.32%
20,001至30,000	205	5,062,098	2.52%
30,001至50,000	173	6,824,855	3.39%
50,001至100,000	125	8,587,608	4.27%
100,001至200,000	50	7,038,629	3.50%
200,001至400,000	19	5,346,443	2.66%
400,001至600,000	13	6,594,531	3.28%
600,001至800,000	4	2,632,202	1.30%
800,001至1,000,000	4	3,669,560	1.82%
1,000,001以上	17	106,883,744	53.09%
合計	20,542	201,307,090	100.00%

(四)主要股東名單：

單位：仟股

主要股東名稱	股份 持有股數	持股比例
鑫鴻國際投資股份有限公司	52,165	25.91%
中華郵政股份有限公司	11,701	5.81%
鴻揚創業投資股份有限公司	8,021	3.98%
尹曉蓉	4,534	2.25%
中興人壽保險股份有限公司	4,070	2.02%
方正	4,064	2.02%
土銀託管保德信元富科技島基金專戶	4,050	2.01%
第一商業銀行股份有限公司	3,141	1.56%
國華人壽保險股份有限公司	2,731	1.36%
郭台強	2,165	1.08%

(五)最近二年度每股市價、淨值、盈餘、股利及相關資料

項目		年度		90年度	91年度	當年度截至 92年3月31日
每股市價 (元)	最高			123.0	165.0	72.5
	最低			44.0	61.0	53.5
	平均			80.9	101.8	62.5
每股淨值 (元)	分配前			31.06	32.61	33.51
	分配後			29.94	32.61	33.51
每股盈餘 (註1)	加權平均股數 (仟股)	追溯前		143,713	198,171	201,307
		追溯後		170,315	198,171	201,307
	每股盈餘 (元)	追溯前		3.62	4.17	0.93
		追溯後		3.05	4.17	0.93
每股股利 (元)	現金股利			1.0	1.5(註2)	-
	無償配股	盈餘分配		1.5	1.0(註2)	-
		資本公積配股		-	-	-
	累積未付股利			-	-	-
投資報酬分析	本益比(追溯後)			26.52	24.41	-
	本利比			77.50	67.87(註3)	-
	現金股利殖利率			1.29%	1.47%(註3)	-

註 1：每股盈餘係以截至民國 90 年 12 月 31 日之員工紅利及盈餘轉增資股數追溯調整計算而得。

註 2：民國 91 年度盈餘分配案，業經董事會通過惟尚未經股東會決議。

註 3：係擬制性資料。

(六)公司股利政策及執行狀況：

1. 股利政策：

本公司經營資訊及通訊相關產業，處於企業生命週期之成長期，故為配合整體環境及產業成長特性，以達成公司永續經營、穩定經營績效之目標，本公司之股利政策將依公司可分配盈餘之百分之五十至百分之九十以股利方式分配予股東。而依未來資本支出預算及資金需求情形，本公司發放之股利以股票股利為原則，以保留盈餘融通資金需求後，如有剩餘之盈餘再以現金股利之方式分派，而現金股利以不超過盈餘之百分之五十為原則。惟若未來年度之盈餘及資金較為充裕時，將提高現金股利發放比例。

2. 本次股東會擬議股利分配之情形：

本公司九十一年度盈餘分配擬每股分配 2.5 元，其中股票股利為 1 元，現金股利為 1.5 元。

(七) 本次股東會擬議之無償配股對公司營業績效及每股盈餘之影響

單位：新台幣仟元

項目	年度	92 年度 (預估)	
期初實收資本額		2,013,071	
本年度配股 配息情形	每股現金股利	每股 1.5(元)	
	盈餘轉增資每股配股數	每股 1.0(元)	
	資本公積轉增資每股配股數	-	
營業績效 變化情形	營業利益	1,103,184	
	營業利益較去年同期增(減)比率	(4.94%)	
	稅後純益	865,196	
	稅後純益較去年同期增(減)比率	4.64%	
	每股盈餘(元)(追溯調整前)	3.79	
	每股盈餘較去年同期增(減)比率	2.99%	
	年平均投資報酬率(年平均本益比倒數)	6.33%	
擬制性 每股盈餘 及本益比	若盈餘轉增資全數改配放 現金股利	擬制每股盈餘(元) 擬制年平均投資報酬率	4.11 6.87%
	若未辦理資本公積轉增資	擬制每股盈餘(元)	註 3
		擬制年平均投資報酬率	註 3
	若未辦理資本公積且盈餘 轉增資改以現金股利發放	擬制每股盈餘(元)	4.11
		擬制年平均投資報酬率	6.87%

註：1. 若盈餘轉增資(不含員工紅利轉增資)全數改配放現金股利之擬制每股盈餘

$$= [\text{稅後純益} - \text{設算現金股利應負擔利息費用} * \times (1 - \text{稅率})] / [\text{當年年底發行股份總數} - \text{盈餘配股股數} **]$$

$$\text{設算現金股利應負擔利息費用} * = \text{盈餘轉增資數額} \times \text{一年期一般放款利率}$$

盈餘配股股數**：係就前一年度盈餘配股所增加股份之股數

(1) 本公司計算擬制性資訊所使用之稅率：係依據法定稅率 25%。

(2) 一年期一般放款利率：以民國 92 年度台灣銀行一年期基本放款利率 6.325% 計算。

2. 年平均本益比 = 年平均每股市價 / 當年度財務報告每股盈餘

本公司民國 92 年度年平均每股市價係以民國 92 年 1 月 2 日起至 5 月 7 日止之實際每股平均市價作為年平均每股市價基礎。

3. 本公司於民國 92 年度(預計)並未辦理資本公積轉增資，故不適用。

公司負責人：

經理：

承辦人：

(八)員工紅利及董事、監察人酬勞

1. 公司章程所載員工分紅及董事、監察人酬勞之成數或範圍：

本公司年度總決算如有盈餘，應先提繳稅款，彌補以往虧損，次提百分之十為法定盈餘公積，其餘由董事會擬具分派議案，提請股東會決議分派之；其中董監事酬勞為千分之一，員工紅利為百分之十二。

2. 董事會通過之擬議配發員工紅利等資訊：

(1) 配發員工現金紅利、股票紅利及董事、監察人酬勞金額：

本公司九十一年度擬配發員工現金紅利 705,491 元、股票紅利 68,000,000 元及董監事酬勞 572,546 元。

(2) 擬議配發員工股票紅利股數及其占盈餘轉增資之比例：

本公司九十一年度擬配發員工紅利 6,800 仟股，占盈餘轉增資之比例為 25.25%。

(3) 考慮擬議配發員工紅利及董事、監察人酬勞後之設算每股盈餘：

考慮擬議配發員工紅利及董事、監察人酬勞後之設算每股盈餘為 3.82 元。

3. 上年度盈餘用以配發員工紅利及董事、監察人酬勞情形：

項目	類別	九十年度			
		股東會決議 實際配發數	原董事會通過 擬議配發數	差異數	差異原因
一、配發情形					
1. 員工現金紅利		793,678 元	793,678 元	-	-
2. 員工股票紅利					
(1) 股數		5,700,000 股	5,700,000 股	-	-
(2) 金額		57,000,000 元	57,000,000 元	-	-
(3) 占當年底流通在 外股數之比例		3.97%	3.97%	-	-
3. 董監事酬勞		481,614 元	481,614 元	-	-
二、每股盈餘相關資訊：					
1. 原每股盈餘		3.59 元	3.59 元	-	-
2. 設算每股盈餘		3.19 元	3.19 元	-	-

(九) 公司買回本公司股份情形：無。

四、公司債辦理情形

(一)國內公司債發行情形：無

(二)海外公司債發行情形：

公 司 債 種 類	第一次無擔保轉換公司債
發 行 (辦 理) 日 期	90.11.05
面 額	美金 1,000 元
發 行 及 交 易 地 點	盧森堡
發 行 價 格	按票面金額 100%發行
總 額	美金 50,000,000 元
利 率	0
期 限	5 年期 到期日：95.11.05
保 證 機 構	不適用
受 託 人	The Bank of New York
承 銷 機 構	倍利證券(香港)有限公司
簽 證 律 師	BAKER & MCKENZIE
簽 證 會 計 師	資誠會計師事務所
償 還 方 法	到期時按海外公司債面額以美金一次還本
未 償 還 本 金	截至刊印日止本次發行之海外轉換公司債已全數轉換成普通股
贖 回 或 提 前 清 償 之 條 款	<p>1. 2002 年 11 月 5 日 (含當日) 以後，如本公司普通股在台灣證券交易所之收盤價 (以當時匯率計算之美金價格)，連續三十個營業日均達當時轉換價格 (匯率以新台幣 34.543 元等於 1 美元換算為美元) 之 140% 以上，本公司得按面額將海外公司債之全部或一部份贖回。</p> <p>2. 如海外公司債超過 95% 已贖回、買回或行使轉換權時，本公司得以面額將海外公司債全部贖回。</p> <p>3. 因中華民國稅務法令變更，致所得稅扣繳稅率超過百分之二十時，本公司將負擔增加之稅負時，本公司有權以面額將債券全部而非部份贖回。</p> <p>4. 海外公司債持有人得於本公司債發行屆滿二年及屆滿三年時，要求本公司將其持有之全部或部分債券贖回。發行屆滿二年時，其贖回價格訂為本公司債券面額之 111.00%；發行屆滿三年時，其贖回價格訂為面額之 114.94%。</p>
限 制 條 款	本公司債於歐洲及亞洲之銷售限制將依循標準慣例。未經承銷團之同意及中華民國法令明文准許，本公司債不得在中華民國境內銷售。
信用評等機構名稱、評等日期、公司債評等結果	不適用

附 其 他 權	截至年報刊印 日止已轉換(交 換或認股)普通 股、海外存託憑 證或其他有價 證券之金額	美金 50,000,000 元
	發行及轉換(交 換或認股)辦法	<ol style="list-style-type: none"> 1. 除已贖回、買回或行使轉換權以及法令規定及約定之停止過戶期間外，債權人得於 2001 年 12 月 5 日起至 2006 年 10 月 5 日止請求將公司債轉換為本公司新發行之普通股股票。本公司應於交付普通股股票前先發給換股權利證書。 2. 依目前中華民國法令規定，本公司之債權人行使轉換權，應由本公司或其代理人先發給換股權利證書後，由本公司依受託契約向經濟部商業司申請核准增加實收資本額並辦理變更登記，並於收到增加實收資本額登記之核准函後三十日內交付普通股股票。如相關中華民國法令有所變更，本公司得依變更後之有關法令辦理之。 3. 債權人於請求轉換時，應依受託契約之規定檢附轉換通知書、公司債及其他依中華民國法令要求之相關文件或證明，由中華民國境外之轉換代理人向本公司提出轉換申請。 4. 轉換標的：債權人得轉換成本公司新發行之普通股。但若本公司日後亦發行存託憑證者，債權人亦可選擇轉換為存託憑證。
發行及轉換、交換或認股辦 法、發行條件對股權可能稀釋 情形及對現有股東權益影響		<ol style="list-style-type: none"> 1. 發行利率為 0%，故公司取得較銀行借款便宜的長期低利資金，大幅節省利息支出。 2. 以發行當時之轉換價格新台幣 65 元計算，為本公司海外公司債定價日時普通股股票收盤價 57.5 元之 113%。 3. 以發行當時之轉換價格新台幣 65 元計算，本次發行轉換公司債對原有股權稀釋比率約為 18.5 %。
交 換 標 的 委 託 保 管 機 構 名 稱		不適用

海外轉換公司債資料

公司債種類		第一次無擔保轉換公司債	
年 度		91 年	當年度截至 92 年 4 月 30 日
項 目	最 高	未有成交記錄	未有成交記錄
	最 低	未有成交記錄	未有成交記錄
	平 均	未有成交記錄	未有成交記錄
	轉 換 價 格	NT\$65 及 NT\$54.91	NT\$54.91
轉債 換市 公價 司			
發行(辦理)日期及發行時轉換價格		2001/11/05 發行，發行時轉換價 NT\$65	2001/11/05 發行，發行時轉換價 NT\$65
履行轉換義務方式		請參閱上表海外公司債辦理情形之“發行及轉換辦法”	請參閱上表海外公司債辦理情形之“發行及轉換辦法”

(三) 交換公司債資料：無

(四) 總括申報發行公司債情形：無

(五) 附認股權公司債資料：無

五、特別股辦理情形：無。

六、海外存託憑證辦理情形：無。

七、員工認股權憑證辦理情形：無。

八、併購或受讓他公司股份發行新股辦理情形：無。

參、營運概況

一、業務內容

(一)業務範圍：

主要內容：資訊產業、通訊產業、自動化設備產業、精密機械產業、電池組裝產業與消費性電子產業之各種連接器與網路線纜裝配等產品製造、銷售與服務。本公司目前所生產之產品範圍包括：

1. 塑膠製及橡膠製之射出成型產品(電腦電子週邊設備家電產品電子製品照明設備通信製品之成型品)及其零組件之製造加工裝配買賣。
2. 各種電子連接器精密端子電子線電子零件之製造加工買賣。
3. 模具(塑膠鋼模橡膠鋼模壓克力模等)之製造加工及買賣。
4. 射出成型機自動取出機及各種專用加工機械及其零組件之製造加工裝配買賣。
5. 塑膠製品橡膠製品電木製品之電鍍燙金印刷噴漆等業務。
6. 精密沖壓模具、模具零組件及製模設備之設計、製造、銷售。
7. 金屬表面處理、加工及其設備之製造、銷售。
8. 氰化鉀及化工原料之製造、加工、買賣。(管制品除外)
9. 電腦及網路用軟體之代理、開發、設計、銷售及維修。
10. 各項機械及電子零件、模具之測量及檢驗服務。
11. 檢驗儀器設備之開發、製造、代理及銷售。
12. 塑膠原料之進出口買賣。
13. 建築材料之設計、開發、加工、製造及銷售。
14. 積體電路之構裝及構裝用基座之開發、設計、製造、組合、加工、測試及買賣。
15. 數據機及其零組件之開發、設計、製造、加工及買賣。
16. 電池、充電器及其零配件之開發、設計、製造、組裝、加工、測試及買賣。
17. 電腦、通訊網路、電子產品及其週邊設備零組件之開發、設計、製造及買賣。
18. 光電產品之連接器、線纜及零組件之開發、設計、製造及買賣。
19. 電子產品之基板設計、製造、組裝及買賣。
20. 經營發貨中心保稅倉庫業務。
21. 建材之代理經銷及買賣業務。
22. 照明及通訊網路系統之設計及按裝。
23. 室內裝潢及施工。(建築師業務除外)(營造業除外)
24. 提供不動產買賣之資訊顧問業務、房屋租售之介紹。
25. 空氣污染防治、噪音及震動防治、水污染防治、廢棄物處理、環境檢驗及環境監測設備之開發、製造、設計、買賣及維修。
26. 委託營造廠興建工業廠房、住宅及商業大樓租售業務。
27. 有關進出口貿易業務。
28. 有關前各項產品及材料之買賣及進出口業務及代理國內外廠商產品報價投標經銷業務。
29. 除許可業務外得經營法令非禁止或限制之業務。

(二)營業比重方面：

本公司九十一年度各項產品營業比重如下：

單位：新台幣仟元

產 品 項 目	營 業 金 額	比 率
線纜連接器	3,283,441	32.19%
通訊連接器	2,556,713	25.06%
電池模組	2,324,296	22.78%
電源管理模組	1,826,352	17.90%
其他	211,102	2.07%
合計	10,201,904	100.00%

(三)公司目前之商品項目

- 1.線纜連接器
- 2.通訊連接器
- 3.電池模組
- 4.電源管理模組
- 5.其他

(四)計劃開發之新商品

- 1.Data Cable For Mobil Phone,DSC
- 2.各類環保塑材之線纜產品
- 3.通訊領域用連接器
- 4.無線通訊領域用連接器
- 5.筆記型電腦用電池模組
- 6.手機及各項IA產品用電池模組

(五)技術及研發概況

- 1.研究發展支出及其成果

單位：新台幣仟元

區 分	91 年度	92 年度(截至 92.03.31 日)
研發費用支出	144,263	51,424
開發成功 之新產品	1.CDMA Mobile Phone Data Cable 2.PDC Mobile Phone Data Cable 3.GPRS Mobile Phone Data Cable 4.USB 2.0 & OTG Cable 5.USB Extented HUB 6.遊戲機線纜組件 7.高頻用途連接器 8.小功率之交換式電源供應器 9.30W/65W Adapter 10.96W Low Cost SPS 11.Battery Pack for 3C Product	1.Mobile Phone Data Cable 2.DSC Data Cable 3.LCD Monitor Cable 4.USB Hub and Cable 5.通訊產品領域用連接器 7.Battery Pack for PDA 8.Battery Pack for Cellular Phone 9.Battery Pack for 3C Product

二、市場及產銷概況

(一)市場分析

1.主要產品之銷售地區

單位：新台幣仟元

地區	九十一年度	
	金額	比例
內銷	1,436,447	14.08%
美洲	5,407,052	53.00%
亞洲	3,225,861	31.62%
其他	132,544	1.30%
合計	10,201,904	100.00%

註：其他地區以歐洲為主

2.市場佔有率及未來市場供需狀況與成長性

(1)連接器

連接器為連接電路及訊號間的重要橋樑，要維持電子產品的功能正常與穩定，連接器的品質相當重要。連接器之應用範圍相當廣泛，包括晶片與元件連接、PCB 板對板連接、主機與 I/O 連接及對外電源連接等皆必須使用連接器，因此目前在個人電腦及其週邊產品、通訊產品、汽車、消費性電子產品等這些下游終端產業的持續成長下，勢必將帶動連接器產業的成長。依 Fleck Research 資料顯示，全球連接器在 2001 年市規模約有 394 億美金，呈穩定成長趨勢。以產品應用領域分類，電腦與週邊產品佔 14%、數據傳輸佔 17%、電信佔 14%、通訊佔 10%、其餘為工業電子、消費性電子、軍用等。

由於電腦連接器最主要係應用於個人電腦及其週邊設備，因此個人電腦市場的成長將帶動電腦連接器的成長。根據 IDC 於 2002 年 6 月之預測資料，2002 年個人電腦的市場規模達 139,709 仟台，較 2001 年成長 4.7%，至 2003 年時市場規模將達 155,245 仟台，較 2002 年成長 11.1%，而 2001 年至 2006 年間平均年成長率均可達 8.6%，呈現穩定成長的趨勢，在此下游個人電腦市場的成長帶動之下，勢將驅動電腦連接器的需求成長，因此電腦連接器未來仍具相當之成長性。

而通訊連接器主要應用於通訊產品，因此通訊市場的成長，亦將帶動通訊連接器的成長。近年來由於個人生活品質的提升，對行動電話的需求與日俱增，根據 Dataquest 調查顯示，全球行動電話之需求仍將持續成長，2002 年行動電話總銷售量為 4 億 2300 萬支，較 2001 年成長 6%，而 2003 年時則預計可達 4 億 4800 萬支，較上年增加 5.9%。在下游通訊市場快速成長帶動下，通訊連接器市場需求亦將逐年顯著成長，未來極具成長性。

(2)電池模組與電源管理模組

電池模組產品為行動電話、筆記型電腦與通訊、資訊電子產品外攜時不可或缺之電力供應來源。而根據 Dataquest 調查顯示，全球行動電話之需求仍將持續成長，2002 年行動電話總銷售量為 4 億 2300 萬支，較 2001 年成長 6%，而 2003 年時則預計可達 4 億 4800 萬支，較上年增加 5.9%，在下游通訊市場快速成長帶動下，電池模組市場需求亦將逐年顯著成長，未來極具成長性。另根據 IDC 之調查，筆記型電腦的市場規模於 1998 年時為 15,524 仟台，預估至 2003 年時可達 33,179 仟台，1998 年至 2003 年之年平均成長率為 15.42%，亦呈現穩定成長的趨勢。而目前國內相關電池模組產品生產廠商在全球市場之占有率並不高，惟業者均積極拓展業務並擴增產能，以國內資訊業者一向優良之業務開發與生產管理能力，未來隨著行動電話、筆記型電腦市場需求之持續擴大，應可望於全球電池模組產品市場創造優越之成績。

3. 競爭利基及發展遠景之有利與不利因素與因應對策

(1) 有利因素

- A. 全球通訊及資訊市場蓬勃發展，帶動週邊產業持續成長。
- B. 研發能力佳，產品競爭力不斷提升。
- C. 品質穩定度佳，廣獲客戶肯定。
- D. 積極拓展國際行銷通路，深具成長潛力。

(2) 不利因素

- A. 近年來國內勞動力市場供需失衡，勞工成本逐年上升，增加營運成本。
- B. 主要競爭對手為國外知名大廠，競爭壓力大。
- C. 資訊產業蓬勃發展，投入廠商與日俱增，市場競爭日形激烈。

(3) 因應對策

- A. 重視員工福利措施，並強化專業訓練，以提升員工生產效率，降低人員流動率，同時合法引進外勞降低人力成本。
- B. 引進新式自動化生產設備及檢測設備，並致力於生產技術與製程品質之改良，以提高生產效率及品質穩定度，使得較同業更具競爭力。
- C. 提升垂直整合之製造能力，並配合精密之模具開發及自動化加工之檢測技術，以降低成本，增進競爭優劫。

(二) 主要產品之重要用途及產製過程

1. 主要產品重要用途

本公司主要產品區分為連接器、電池模組、電源管理模組等，連接器可再次區分為通訊、網路連接器及電腦週邊用線纜連接器類，通訊連接器類用於大哥大內部及外接設備使用，網路連接器用於連結網路週邊設備使用、線纜連接器用於電腦主系統與周邊設備如滑鼠、顯像器、鍵盤、列表機、繪圖機及網路系統間之信號傳輸使用，產品類別：如 USB 連接器、1394 連接器、D 型連接器、圓型連接器、扁平式連接器、同軸連接器等。

近年來隨著通訊及網路市場之快速成長，再加上電腦功能之增強，相關連周邊設備增多，網路系統架構之需求，網路類連接器之使用量也日漸增加，另電腦類連接器，因應電腦系統設計，製造模組化之趨勢，整體使用量亦趨增加。

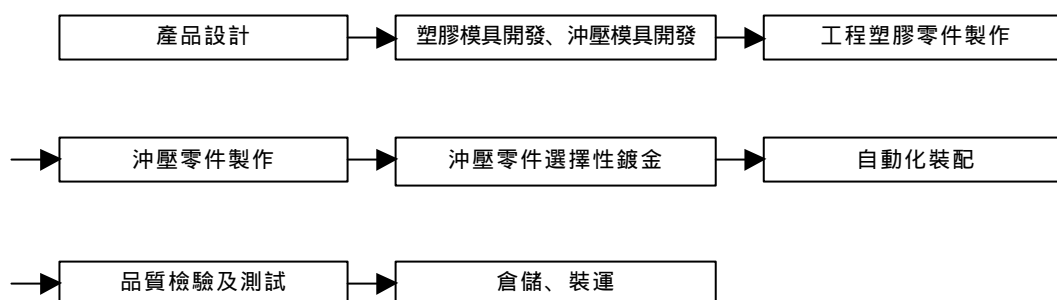
本公司線纜連接器產品，主要為配合客戶之應用需求設計製造，目前產品類別，依應用功能區分為家用及車用大哥大充電設備使用、顯示器用、滑鼠用、鍵盤用、電腦網路系統用、通信設備用等類別，及各類型具回路功能之轉換器。

電池模組產品，主要用於大哥大及筆記型電腦等可攜式電子產品使用，目前產品類別主要以世界上各大通信器材品牌之相容電池包為主，提供穩定而可靠之電源，未來在國內電信市場之逐步開發下，將積極開發國內市場並拓展自有品牌。

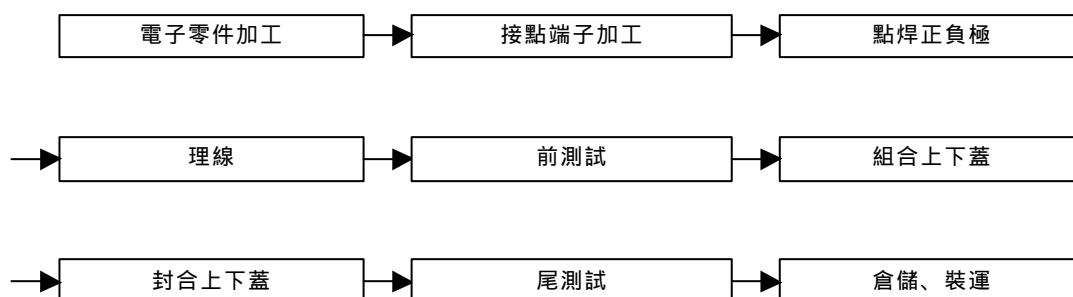
電源管理模組，主要用於控制有線電視網路之不斷電系統使用，未來將繼續開發相關之高階整合性訊號控制模組。

2. 主要產品之產製過程

A. 連接器



B. 電池模組



(三) 主要原料之供應狀況

本公司主要原料為連接器接頭、電纜線、電池、電晶體、電池盒、PVC及PCB等，本公司與各供應商已建立穩定之供貨合作關係，對於主要零組件之進貨儘量分散進貨來源，以確保進貨之順暢。

(四) 最近二年度前十大進(銷)貨客戶之名稱及其進(銷)貨金額與比例

1. 前十大進貨廠商名稱

廠商名稱	90 年度		廠商名稱	91 年度	
	金額	比例		金額	比例
A	175,917	3.94%	A	416,734	5.47%
Foxlink	162,136	3.63%	HP	347,384	4.56%
Sanyo	162,031	3.63%	松下	246,903	3.24%
沼田台灣	155,044	3.47%	Foxlink	245,379	3.22%
首邦	140,974	3.16%	韓代國際	196,222	2.58%
Benefon	138,605	3.11%	德之傑科技	183,955	2.42%
API	129,653	2.91%	崑強科技	183,567	2.41%
GIGA	87,710	1.97%	Matsushita	141,237	1.86%
Matsushita	75,858	1.70%	Sanyo	107,056	1.41%
Samsung	75,303	1.69%	首邦	101,313	1.33%
其他	3,158,889	70.79%	其他	5,442,875	71.50%
合計	4,462,120	100.00%	合計	7,612,625	100.00%

註：本公司最近二年度前十大進貨廠商主要以電池、IC、連接器接頭及 LCD 面板之供應商或貿易商為主，主要進貨來源包括美國、日本、韓國及台灣等地。

2. 前十大銷貨客戶名稱

客戶名稱	90 年度		客戶名稱	91 年度	
	金額	比例		金額	比例
A	1,969,304	28.32%	A	1,237,438	12.20%
B	1,359,837	19.55%	B	1,024,813	10.10%
C	277,400	3.99%	C	920,309	9.07%
D	253,989	3.65%	D	485,610	4.79%
E	198,627	2.86%	E	437,544	4.31%
F	154,240	2.22%	F	435,250	4.29%
G	142,166	2.04%	G	430,381	4.24%
H	124,593	1.79%	Benq	421,295	4.15%
Benq	109,834	1.58%	I	373,808	3.69%
J	102,294	1.47%	J	340,882	3.36%
其他	2,261,717	32.52%	其他	4,035,908	39.79%
合計	6,992,145	100.00%	合計	10,143,238	100.00%

註：本公司最近二年度前十大銷售客戶主要以資訊、通訊及消費性電子產品之國際級大廠為主，而 91 年度因公司積極擴展國內外業務，故銷售金額普遍較 90 年度成長。

(五) 最近二年度生產量值表

產能、生產量單位：仟個；生產值單位：新台幣仟元

主要產品	90 年度			91 年度		
	產能	生產量	生產值	產能	生產量	生產值
線纜連接器	109,454	99,822	1,630,951	169,920	149,529	2,594,334
通訊連接器	552,979	518,694	1,094,060	902,805	821,553	1,947,080
電池模組	7,212	6,347	831,551	14,760	13,874	1,988,617
電源管理模組	-	6,178	940,344	14,645	12,448	2,061,084
其他	27,984	24,994	826,006	1,129	917	60,065
合計	697,629	656,035	5,322,912	1,103,259	998,322	8,651,180

(六) 最近二年度銷售量值表

銷售量單位：仟個；銷售值單位：新台幣仟元

主要產品	90 年度				91 年度			
	內銷		外銷		內銷		外銷	
	量	值	量	值	量	值	量	值
線纜連接器	8,029	144,654	86,427	1,893,526	22,173	492,516	125,649	2,790,925
通訊連接器	48,765	138,422	434,429	1,452,939	125,032	409,074	656,416	2,147,639
電池模組	660	199,300	5,343	839,489	2,159	371,887	11,334	1,952,409
電源管理模組	411	52,274	5,461	1,203,192	590	109,581	11,216	1,716,771
其他	6,049	168,783	17,063	861,422	1	12,666	20	198,436
合計	63,915	703,433	548,722	6,250,568	149,955	1,395,724	804,635	8,806,180

三、最近二年度及截至年報刊印日止從業員工人數，平均服務年資、平均年齡及學歷分佈比率
92年4月30日

年 度		90 年度	91 年度	當年度截至 92 年 4 月 30 日
員 工 人 數	職 員	369	433	453
	作 業 員	334	292	336
	合 計	703	725	789
平 均 年 齡		34	31	31
平 服 務 年 資		4.2	3.9	3.8
學 歷 分 布 比 率	博 士	0.00%	0.13%	0.25%
	碩 士	1.56%	3.17%	3.55%
	大 專	44.24%	45.10%	49.68%
	高 中	41.68%	40.30%	28.52%
	高 中 以 下	12.52%	11.30%	18.00%

四、環保支出資訊

(一)防治污染情形之說明

本公司主要係生產連接器、電池模組等電子零組件產品，其生產製程中並不會產生重大污染環境之有害物質，具本公司對於生產後所產生之餘料下腳如PVC及銅材部份，PVC透過粉碎機進行回收利用，銅材則出售予回收廠商，對於少量報廢之電池及印刷電路板，亦委由合格之廢棄物處理廠商處理，且廢水排放方面亦取得工業區接管證明書，由工業區污水處理系統集中處理，故本公司之業務範圍尚不致產生任何污染情事。

(二)最近年度及截至年報刊日止因污染環境所受損失及處分之總額，及未來因應對策及可能之支出：本公司最近年度及截至年報刊日止並無因污染而受罰之情事。

五、勞資關係

本公司設有職工福利委員會，以利各項福利措施之推展。本公司一向以誠信對待員工，透過充實與安定員工生活的福利制度及良好的教育訓練制度與員工建立起互信互賴之良好關係，所以雖沒有設置產業工會組織，歷年來本公司員工亦能發揮團隊精神，配合公司決策，彼此合作無間，使勞資之間充滿和諧的氣氛。以下是本公司致力於勞資和諧關係之具體措施：

(一)勞工退休準備金監督委員會

勞工退休準備金監督委員會成立於民國78年12月，以查核勞工退休準備金提撥數額、存儲支用、給付等事宜，確保勞工權益。

(二)公司所提供之福利

1. 員工分紅入股。
2. 年終表揚大會，表揚績優單位及個人。
3. 慶弔慰問、員工結婚、生育、住院、死亡(含員工直系親屬)時公司分別發放祝賀金慰問金。
4. 全員參加勞工保險、意外險及旅遊平安險。
5. 設有員工餐廳，提供員工中午及晚上自助餐。
6. 提供遠地員工交通車及宿舍，並補助水電、瓦斯及書報費用。
7. 每年發給員工制服。
8. 每年員工旅遊補助。
9. 每學期提供員工本人及子女獎助學金。
10. 端午、中秋及春節獎金。

11. 每月員工生日慶生獎金及禮品。

12. 設立各類社團，並補助其活動經費。

(三) 培育人才及滿足員工成長需求的教育訓練制度

本公司自成立以來即著重員工之在職教育訓練，歷年來無不努力徹底實施，期能藉由教育訓練以樹立優良廠風、培育人才、提高技術水準，促使員工與公司一起成長，共同分享利潤。

(四) 本公司最近年度並未有勞資協議情事。

(五) 最近年度及截至年報刊印日止公司因勞資糾紛所遭受損失：無。

六、重要契約：無。

七、訴訟或非訟事件：

管轄法院	當事人	訴訟開始日期	系爭事實及標的金額	處理情形
香港特別行政區域地方法院 (District Court of Hong Kong Special Administrative Region)	原告：正崴精密工業股份有限公司 被告：富林電子有限公司(Coulomb Electronics Limited)	92.01.20	本案件係因被告積欠原告貨款新台幣\$1,844,500，經原告多次催促仍拒不支付，遂於民國九十二年一月二十日向香港特別行政區域地方法院起訴請求其償還之。	目前由香港特別行政區域地方法院審理中。

八、取得或處分資產：

(一)最近年度及截至年報刊印日止取得重大資產資料：

1.本公司取得重大資產：

單位：新台幣仟元

資產名稱	取得年月	購價	賣方	與公司之關係	使用情形
建弘短期固定收益基金	91.02~91.10	514,378	建弘資產管理(亞洲)有限公司	無	短期投資
BIAN 附買回債券	91.01~91.07	554,330	Barits Int'l Asset Manegerment Crop.	無	短期投資
元大萬泰債券基金	91.07~91.12	300,000	元大投信	無	短期投資
CU Int'l Ltd.	91.03~91.12	439,915	現金認股	子公司	長期投資

2.子公司取得重大資產：無。

(二)最近年度及截至年報刊印日止處分重大資產資料：

1.本公司處分重大資產：

單位：新台幣仟元

資產名稱	取得年月	處分年月	未折減餘額	處份價格	處分損益	買方	與公司之關係
建弘短期固定收益基金	91.02~91.10	91.06~91.12	686,696	691,213	4,517	建弘資產管理(亞洲)有限公司	無
BIAN 附買回債券	91.01~91.07	91.04~91.07	554,330	554,330	-	Barits Int'l Asset Manegerment Crop.	無

2.子公司處分重大資產：無。

肆、資金運用計劃執行情形

一、前各次發行或募集有價證券尚未完成或最近三年內已完成且計畫效益尚未顯現者之情形：

(一)原計畫內容：

1.計畫內容：

本公司為擴大營運規模、海外採購原料及購置機器設備，故發行海外可轉換公司債，總計美金 50,000,000 元，已於民國 90 年第 4 季完成募集。

2.資金來源：

發行海外第一次無擔保轉換公司債，總額計美金 50,000,000 元。

3.計畫項目及運用進度：

單位：美金仟元

計畫項目	預計完成日期	所需資金總額	預計資金運用進度				
			90 年度	91 年			
			第四季	第一季	第二季	第三季	第四季
海外購料	91.12	38,235	10,324	3,824	5,735	8,029	10,323
購置機器設備	91.12	11,765	1,925	2,391	2,400	2,694	2,355
合計		50,000	12,249	6,215	8,135	10,723	12,678

4.預計可能產生效益及影響：

(1)海外購料：

除可支應營收規模成長外，由於本次海外可轉換公司債之票面利率為零，且未來若債券持有人選擇轉換成普通股，則以本次所募資金支應海外購料款，若相較於目前國內一般美元借款利率約 6.00%，預估 90 年將可為公司節省利息支出約 574 仟美元（折合新台幣約 19,746 仟元），預估 91 年度以後每年度將可節省利息支出約 2,294 仟美元（折合新台幣約 78,914 仟元）。

(2)購置機器設備：

單位：新台幣仟元

年度	項目	生產量(仟個)	銷售量(仟個)	銷售值	毛利
90 年	連接器、電池模組、電源管理模組及其他	22,295	22,066	280,728	56,054
91 年	連接器、電池模組、電源管理模組及其他	160,385	158,785	1,968,761	364,418
92 年	連接器、電池模組、電源管理模組及其他	85,414	85,414	785,704	157,762

(二)變更計畫內容

1.變更後資金運用計畫內容及其進度：

單位：美金仟元

計畫項目	預計完成日期	所需資金總額	預計資金運用進度		
			90 年度	91 年度	
			第四季	第一季	第二季
海外購料	91 年第 2 季	49,950	13,208	23,372	13,370
購置機器設備	91 年第 1 季	50	50	-	-
合計		50,000	13,258	23,372	13,370

2. 資金來源與運用：

發行海外第一次無擔保轉換公司債總額計美金 50,000,000 元。

3. 變更原因：

因應營收大幅成長，所需之購料需求大幅增加，為求資金運用之最大效益，董事會決議將海外公司債資金運用計劃中購置機器設備之金額變更至海外購料項下。

4. 變更前後效益：

將海外公司債資金運用計劃中購置機器設備之金額變更至海外購料項下，預計 90 年及 91 年合計將可節省利息支出美金 3,746 仟元，較變更前效益為可節省利息支出美金 2,868 仟元(90 年與 91 年合計)，其利息支出金額將更減少美金 878 仟元。

5. 變更計畫提報股東會之日期：91 年 5 月 30 日

6. 輸入股市觀測站之日期：91 年 3 月 12 日

(三) 執行情形

單位：美金仟元

計 劃 項 目	執 行 狀 況		截至 91 年第二季 止累計執行金額	進度超前或落後之 原因及改進計劃
	支 用 金 額	預 定		
(一)海外購料	支 用 金 額	預 定	US\$49,950	本項目至 91 年第二季 已全部執行完成
		實 際	US\$49,950	
	進 度 達 成 率	預 定	99.90%	
		實 際	99.90%	
(二)購置機器設備	支 用 金 額	預 定	US\$50	本項目至 90 年第四季 已全部執行完成
		實 際	US\$50	
	進 度 達 成 率	預 定	0.10%	
		實 際	0.10%	
(三)合計	支 用 金 額	預 定	US\$50,000	
		實 際	US\$50,000	
	進 度 達 成 率	預 定	100.00%	
		實 際	100.00%	

伍、財務概況

一、最近五年度簡明資產負債表及損益表

(一) 資產負債表資料

單位：新台幣仟元

年度 項目	最近五年度財務資料(註1)					當年度截至 92年3月31日 財務資料(註3)
	87年	88年	89年	90年	91年(註2)	
流動資產	1,030,976	1,709,076	2,191,830	5,065,514	5,218,591	4,779,813
基金及長期投資	105,342	305,783	989,898	1,421,110	2,008,997	2,038,248
固定資產	883,140	1,068,316	1,383,198	1,664,568	1,771,534	1,731,554
無形資產	-	-	-	12,094	14,459	14,459
其他資產	2,898	3,821	12,270	41,179	61,844	60,836
資產總額	2,022,356	3,086,996	4,577,196	8,204,465	9,075,425	8,624,910
流動負債						
分配前	615,803	1,467,576	981,053	2,270,531	2,471,068	1,835,451
分配後	616,483	1,468,225	982,264	2,441,142	2,471,068	1,835,451
長期負債	375,788	379,137	-	1,153,027	-	-
其他負債	5,895	8,889	10,409	37,599	39,607	43,103
負債總額						
分配前	997,486	1,855,602	991,462	3,461,157	2,510,675	1,878,554
分配後	998,121	1,856,251	992,673	3,631,768	2,510,675	1,878,554
股本	716,000	818,000	1,170,000	1,527,203	2,013,071	2,013,071
資本公積	101,282	101,514	1,889,045	2,398,780	3,385,229	3,385,229
保留盈餘						
分配前	199,957	307,604	516,106	766,453	1,113,157	1,299,949
分配後	97,322	136,955	249,895	286,355	1,113,157	1,299,949
長期股權投資未實現跌價損失	-	-	-	-	-	-
累積換算調整數	7,631	4,276	10,583	50,872	53,293	48,107
未認列為退休金成本之淨損失	-	-	-	-	-	-
股東權益總額						
分配前	1,024,870	1,231,394	3,585,734	4,743,308	6,564,750	6,746,356
分配後	1,024,235	1,230,745	3,584,523	4,572,697	6,564,750	6,746,356

註1：上開各年度財務資料均經會計師查核簽證，且均未辦理資產重估。

註2：91年度盈餘分派案尚未經股東常會通過，故以分配前數字為準。

註3：當年度截至92年3月31日止之財務資料，經會計師核閱。

(二)損益表資料

單位：新台幣仟元

項 目 \ 年 度	最 近 五 年 度 財 務 資 料 (註 1)					當 年 度 截 至 92 年 3 月 31 日 財 務 資 料 (註 2)
	87 年	88 年	89 年	90 年	91 年	
營 業 收 入	2,397,417	3,174,536	4,239,765	6,954,001	10,143,238	2,488,260
營 業 毛 利	588,367	780,911	1,000,121	1,530,441	2,170,223	485,025
營 業 損 益	199,822	315,633	399,947	656,703	1,160,571	220,072
營 業 外 收 入	25,969	15,298	103,580	91,242	38,419	21,775
營 業 外 支 出	48,202	67,858	34,986	62,714	138,166	2,636
繼 續 營 業 部 門 稅 前 損 益	177,589	263,073	468,541	685,231	1,060,824	239,211
繼 續 營 業 部 門 損 益	138,670	210,514	379,165	520,201	826,802	186,791
停 業 部 門 損 益	-	-	-	-	-	-
會 計 原 則 變 動 之 累 積 影 響 數	-	-	-	-	-	-
本 期 損 益	138,670	210,514	379,165	520,201	826,802	186,791
每 股 盈 餘 (元) (追 溯 後)	1.28	1.47	2.25	3.05	4.17	0.93

註 1：上開各年度財務資料均經會計師查核簽證。

註 2：當年度截至 92 年 3 月 31 日止之財務資料，經會計師核閱。

(三)最近五年度簽證會計師姓名及查核意見

年度	簽證會計師姓名	查核意見	變更會計師原因
87 年	張明輝、陳慈堅	無保留意見	內部行政組織變更
88 年	張明輝、陳慈堅	無保留意見	
89 年	張明輝、陳慈堅	修正式無保留意見	
90 年	張明輝、王嘉瑜	無保留意見	內部行政組織變更
91 年	張明輝、王嘉瑜	無保留意見	

二、最近五年度財務分析

分析項目		最近五年度財務分析(註1)					當年度截至 92年3月31日	
		87年	88年	89年	90年	91年		
財務結構	負債占資產比率(%)	49.32	60.11	21.66	42.19	27.66	21.78	
	長期資金占固定資產比率(%)	158.60	150.75	259.24	354.23	370.57	389.61	
償債能力	流動比率(%)	167.42	116.46	223.42	223.10	211.19	261.51	
	速動比率(%)	116.81	78.28	129.60	171.60	168.09	201.72	
能力	利息保障倍數	5.85	7.77	32.90	17.20	27.51	323.82	
經營能力	應收款項週轉率(次)	4.29	3.97	3.97	4.21	4.30	1.01	
	平均收現日數	86.00	92.00	92.00	87.00	85.00	90.80	
	存貨週轉率(次)	6.06	6.21	5.17	5.76	7.59	1.88	
	應付款項週轉率(次)	5.04	5.69	5.96	4.99	4.00	1.49	
	平均銷貨日數	61.00	59.00	71.00	63.00	48.00	48.54	
	固定資產週轉率(次)	2.71	2.99	3.07	4.18	5.90	1.44	
	總資產週轉率(次)	1.19	1.03	0.93	0.85	1.17	0.29	
獲利能力	資產報酬率(%)	9.57	9.38	10.18	8.64	9.92	2.12	
	股東權益報酬率(%)	17.19	18.66	15.74	12.49	14.62	2.81	
	佔實收資本比率(%)	營業利益	27.91	38.59	34.18	43.00	57.65	10.93
		稅前損益	24.80	32.16	40.05	44.87	52.70	11.88
	純益率(%)	5.78	6.60	8.94	7.48	8.15	7.51	
	每股盈餘(元)(追溯後)	1.28	1.47	2.25	3.05	4.17	0.93	
現金流量	現金流量比率(%)	不適用	不適用	19.32	48.50	29.35	12.71	
	現金流量允當比率(%)	不適用	不適用	1.25	26.81	37.16	39.73	
	現金再投資比率(%)	不適用	不適用	4.76	16.56	7.77	2.94	
槓桿度	營運槓桿度	1.43	1.23	1.49	1.56	1.34	1.48	
	財務槓桿度	1.22	1.14	1.04	1.07	1.04	1.00	

註1：上開年度財務資料均經會計師查核簽證。

1. 財務結構

- (1) 負債占資產率 = 負債總額 / 資產總額。
- (2) 長期資金占固定資產比率 = (股東權益淨額 + 長期負債) / 固定資產淨額。

2. 償債能力

- (1) 流動比率 = 流動資產 / 流動負債。
- (2) 速動比率 = (流動資產 - 存貨 - 預付費用) / 流動負債。
- (3) 利息保障倍數 = 所得稅及利息費用前純益 / 本期利息支出。

3. 經營能力

- (1) 應收款項(包括應收帳款與因營業而產生之應收票據)週轉率 = 銷貨淨額 / 各期平均應收款項(包括應收帳款與因營業而產生之應收票據)餘額。
- (2) 平均收現日數 = 365 / 應收款項週轉率。
- (3) 存貨週轉率 = 銷貨成本 / 平均存貨額。
- (4) 應付款項(包括應付帳款與因營業而產生之應付票據)週轉率 = 銷貨成本 / 各期平均應付款項(包括應付帳款與因營業而產生之應付票據)餘額
- (5) 平均銷貨日數 = 365 / 存貨週轉率。
- (6) 固定資產週轉率 = 銷貨淨額 / 固定資產淨額。
- (7) 總資產週轉率 = 銷貨淨額 / 資產總額。

4. 獲利能力

- (1) 資產報酬率 = [稅後損益 + 利息費用 * (1 - 稅率)] / 平均資產總額。
- (2) 股東權益報酬率 = 稅後損益 / 平均股東權益淨額。
- (3) 純益率 = 稅後損益 / 銷貨淨額。
- (4) 每股盈餘 = (稅後淨利 - 特別股股利) / 加權平均已發行股數。

5. 現金流量

- (1) 現金流量比率 = 營業活動淨現金流量 / 流動負債。
- (2) 淨現金流量允當比率 = 最近五年度營業活動淨現金流量 / 最近五年度(資本支出 + 存貨增加額 + 現金股利)。
- (3) 現金再投資比率 = (營業活動淨現金流量 - 現金股利) / (固定資產毛額 + 長期投資 + 其他資產 + 營運資金)。

6. 槓桿度

- (1) 營運槓桿度 = (營業收入淨額 - 變動營業成本及費用) / 營業利益。
- (2) 財務槓桿度 = 營業利益 / (營業利益 - 利息費用)。

三、最近年度財務報告之監察人審查報告

監察人審查報告

本公司董事會造送公司九十一年度財務報表，業經資誠會計師事務所查核竣事，連同營業報告書及盈餘分派之議案亦經本監察人審查完竣，認為尚無不符，爰依照公司法第二一九條規定，備具報告書，敬請 鑑察。

此 致

本公司民國九十二年股東常會

正崴精密工業股份有限公司

監察人：王調軍

監察人：萬瑞霞

中 華 民 國 九 十 二 年 四 月 二 十 八 日

四、最近年度財務報表

五、最近年度經會計師查核簽證之母子公司合併財務報表

六、公司及其關係企業最近年度及截至年報刊印日止，是否有發生財務週轉困難情事，而影響本公司財務狀況：無。

七、最近二年度之財務預測及其達成情形

單位：新臺幣仟元

項目 \ 年度	90 年度預測 經簽證會計師核閱		90 年度 業經會計師簽證之報表		91 年度預測 經簽證會計師核閱		91 年度 業經會計師簽證之報表		92 年度預測 經簽證會計師核閱
	原 預 測	更新(正)金額	達 成 數 額	達成百分比(%)	原 預 測	更新(正)金額	達 成 數 額	達成百分比(%)	
營 業 收 入	5,884,198	-	6,954,001	118.18%	10,244,725	-	10,143,238	99.01%	12,001,953
營 業 成 本	4,509,222	-	5,423,425	120.27%	8,047,563	-	7,973,015	99.07%	9,521,447
營 業 毛 利	1,374,976	-	1,530,441	111.31%	2,197,162	-	2,170,223	98.77%	2,480,506
營 業 費 用	825,591	-	873,738	105.83%	1,206,359	-	1,009,652	83.69%	1,377,322
營 業 損 益	549,385	-	656,703	119.53%	990,803	-	1,160,571	117.13%	1,103,184
營 業 外 收 入	80,111	-	91,242	113.89%	96,295	-	38,419	39.90%	100,553
營 業 外 支 出	44,992	-	62,714	139.39%	45,368	-	138,166	304.55%	72,042
本 期 稅 前 損 益	584,504	-	685,231	117.23%	1,041,730	-	1,060,824	101.83%	1,131,695
本 期 稅 後 損 益	473,007	-	520,201	109.98%	803,730	-	826,802	102.87%	865,196

陸、財務狀況及經營結果檢討分析與風險管理情形

一、財務狀況之檢討與分析

財務狀況比較分析表

單位：新台幣仟元

項目	年度	90 年度	91 年度	差異	
				金額	%
流動資產		5,065,514	5,218,591	153,077	3.02%
固定資產		1,664,568	1,771,534	106,966	6.43%
其他資產		41,179	61,844	20,665	50.18%
資產總額		8,204,465	9,075,425	870,960	10.62%
流動負債		2,270,531	2,471,068	200,537	8.83%
長期負債		1,153,027	-	(1,153,027)	-100.00%
其他負債		37,599	39,607	2,008	5.34%
負債總額		3,461,157	2,510,675	(950,482)	-27.46%
股本		1,527,203	2,013,071	485,868	31.81%
資本公積		2,398,780	3,385,229	986,449	41.12%
保留盈餘		766,453	1,113,157	346,704	45.23%
股東權益總額		4,743,308	6,564,750	1,821,442	38.40%

註 1：重大變動項目說明

其他資產：主要係因 91 年度海外投資為虧損所認列之所得稅影響數。

長期負債：主要因素為公司所發行之海外轉換公司債於 91 年時全數轉換成普通股，故帳列應付公司債金額減少 1,153,027 仟元。

股本：主要因素為盈餘轉增資 254,003 仟元、員工紅利轉增資 57,000 仟元及公司債轉換普通股 174,865 仟元。

資本公積：主要為 91 年度海外轉換公司債轉換普通股產生溢價所致。

保留盈餘：主要為 91 年度未分配盈餘增加 295,048 仟元。

註 2：最近二年度流動負債及一年內到期之長期負債變動說明

流動負債：公司最近二年度流動負債變化不大。

一年內到期之長期負債：無。

二、經營結果之檢討與分析：

(一) 經營結果比較分析表

單位：新台幣仟元

項目	90 年度	91 年度	增(減)金額	變動比例%
營業收入總額	6,992,145	10,201,904	3,209,759	45.91%
減：銷貨退回	(8,542)	(9,495)	953	11.16%
銷貨折讓	(29,602)	(49,171)	19,569	66.11%
營業收入淨額	6,954,001	10,143,238	3,189,237	45.86%
營業成本	(5,423,560)	(7,973,015)	2,549,455	47.01%
營業毛利	1,530,441	2,170,223	639,782	41.80%
營業費用	(873,738)	(1,009,652)	135,914	15.56%
營業利益	656,703	1,160,571	503,868	76.73%
營業外收入及利益	91,242	38,419	(52,823)	-57.89%
營業外支出及損失	(62,714)	(138,166)	75,452	120.31%
繼續營業部門稅前淨利	685,231	1,060,824	375,593	54.81%
所得稅費用	(165,030)	(234,022)	68,992	41.81%
繼續營業部門稅後淨利	520,201	826,802	306,601	59.94%

註 1：變動分析說明

- (1) 營業收入、成本、稅前淨利、所得稅及稅後淨利之增加：公司 91 年度因積極擴展國內外市場，使得公司 91 年度營業收入增加 45.91%，同時亦使得營業成本、稅前淨利、所得稅及稅後淨利同步增加。
- (2) 營業毛利變動請參閱營業毛利變動分析表。
- (3) 營業費用：公司 91 年度營業收入大幅成長 45%，在經濟規模之效益下，且公司嚴格費用管制，故營業費用僅較 90 年度增加 15%。
- (4) 營業外收入及營業外支出之變動分析：主要因 91 年度外幣投資及國外銷貨受新台幣升值影響，致使兌換利益減少，而兌換損失增加所致。

註 2：預期未來一年銷售量得以持續成長之主要影響因素

公司預期 92 年營收目標為 120.01 億元，較 91 年度成長 18.32%，其中連接器產品因國際大廠積極擴展市佔率，有關個人通訊及消費性電子產品需求持續增加，故將使得公司線纜連接器及通訊連接器產品營收預計將成長 11.49%。而電池模組及電源管理模組因公司陸續爭取到相關 ODM/OEM 訂單，同時在通訊產品及筆記型電腦需求及產品功能持續增加下，有關電池模組及電源管理模組產品需求亦將同步成長，故公司相關產品 92 年營收預計將成長 24.91%。

(二) 營業毛利變動分析表

單位：新台幣仟元

項目	前後期增 減變動數	差異原因			
		售價差異	成本價格差異	銷售組合差異	數量差異
營業毛利	639,782	(480,135)	109,524	807,558	202,835
說明：					
1. 售價差異： 本年度因電源管理模組及電池模組市場競爭激烈，故平均售價下跌，致售價產生不利差異。					
2. 成本價格差異： 本年度成本隨著電源管理模組生產規模效益顯現及原料價格下跌影響，故產生有利成本價格差異。					
3. 銷售組合差異： 本年度由於毛利較高之通訊連接器及電源管理模組銷售量大幅成長，故產生有利銷售組合差異。					
4. 數量差異： 本年度由於持續致力開發內、外銷市場，客源擴充，導致訂單量增加，故使銷售數量遽增，致產生有利數量差異。					

三、現金流量之檢討與分析

現金流量分析表

單位：新台幣仟元

期初現金餘額	全年來自營業活 動淨現金流量	全年現金 流出量	現金剩餘(不足)數額	現金不足額之補救措施	
				投資計劃	理財計劃
1,228,477	725,227	1,682,011	271,693	-	-
1. 本年度現金流量變動情形分析： (1) 營業活動 725,227 仟元 (2) 投資活動 (1,900,190) 仟元 (3) 融資活動 218,179 仟元 淨現金流量 增加(減少) <u>(956,784) 仟元</u>					
2. 現金不足額之補救措施及流動性分析：無					
3. 未來一年現金流動性分析：					
期初現金餘額	全年來自營業活 動淨現金流量	全年現金 流出量	現金剩餘(不足)數額	現金不足額之補救措施	
				投資計劃	理財計劃
271,693	11,964,481	11,849,363	386,811	-	-

四、最近年度重大資本支出對財務業務之影響

重大資本支出及其資金來源之檢討與分析

重大資本支出之運用情形及資金來源

單位：新台幣仟元

計劃項目	實際或預期之資金來源	實際或預期完工日期	所須資金總額	實際或預定資金運用情形					
				90 年度	91 年度	92 年度	93 年度	94 年度	95 年度至 96 年度
購置機器設備等	自有資金及 銀行融資	90.12	632,988	632,988	-	-	-	-	-
轉投資海外事業		91.12	937,931	335,429	602,502	-	-	-	-
購置機器設備等		91.12	274,827	-	274,827	-	-	-	-
購置不動產		91.12	99,447	-	99,447	-	-	-	-
轉投資海外事業		94.06	393,750	-	-	285,750	83,250	24,750	-

預期可能產生效益

1. 預計可增加之產銷量、值及毛利

單位：新台幣仟元

年度	項目	生產量(仟件)	銷售量(仟件)	銷量值	毛利
92	精密連接器、電池模組、電源管理模組、成型塑件、消費性電子產品	163,777	165,277	1,723,092	370,981
93	"	186,857	187,134	2,224,843	492,750
94	"	204,140	203,405	2,580,290	570,664
95	"	214,335	213,051	2,784,673	568,121
96	"	225,038	223,690	2,923,735	596,492

2. 其他效益說明：購置不動產係供研發使用，以增加產品之競爭力。

五、最近年度轉投資政策、其獲利或虧損之主要原因、改善計劃及未來一年投資計劃

1. 本公司 91 年度轉投資個別金額未有超過實收資本額百分之五以上。
2. 本公司未來一年投資計劃預計將以因應市場需求，擴充產能為主。

六、風險管理

(一)最近年度利率、匯率變動、通貨膨脹情形對公司損益之影響及未來因應措施

1. 本公司九十一年度利息支出為 40,023 仟元，兌換損失為 59,573 仟元。
2. 本公司已定期評估各銀行間之借款利率，並與往來銀行維持良行關係，以取得較優惠之借款利率，同時將密切注意利率變化，保持財務運作之機動性。
3. 本公司密切監視匯率之波動，以機動調整外幣持有部位，並利用相關衍生性商品之操作，以達避險之目的。
4. 通貨膨脹對於本公司之損益未有明顯影響。

(二)最近年度從事高風險、高槓桿投資、資金貸與他人、背書保證及衍生性商品交易之政策、獲利或虧損之主要原因及未來因應措施

1. 本公司自成立至今皆致力於本業之經營，未有從事高風險及高槓桿投資之行為。
2. 本公司進行資金貸與他人、背書保證作業，皆依公司『資金貸與他人作業程序』及『背書保證施行辦法』規定辦理。
3. 本公司從事衍生性商品操作，皆以避險為目的，並依『取得或處分資產處理程序』規定辦理。

(三)最近年度研發計劃、未完成研發計劃之目前進度、須再投入之研發費用、預計完成量產時間、未來影響研發成功之主要因素

1. 本公司之研發方向將朝高頻、高精密度、高附加價值及符合環保塑材之傳輸組件，以開發應用於數位像機、PDA 及行動電話等產品之線纜、連接器組件及整合電子功能之 SMARTER DATA CABLE，同時公司亦將致力於光學技術之研發，以擴展公司在光學領域之相關產品；另公司將投入無線通訊產品之研發，發展 WLAN 及藍芽零組件產品。以機光電整合之優勢，配合無線傳輸之技術能力，將作為未來公司之發展方向。
2. 本公司 92 年預計研發費用為 176,079 仟元，截至 92 年第 1 季止，實際已支出的研發費用為 51,424 仟元，預計再投入之研發費用為 12,655 仟元。
3. 影響研發成功與否最重要的因素在於管理階層的支持，及要有適當之研發人才。而本公司的管理階層已深刻體會到唯有致力於研發能力的提升，才是公司穩定成長的動力來源，故公司近年來持續不斷投入研發人力與經費，並加強研發人才之培育與訓練，以累積厚實之研發能力與技術，同時研發成果亦得以傳承及應用。

(四)最近年度國內外重要政策及法律變動對公司財務業務之影響及因應措施：

本公司設有法務單位，隨時注意國內外重要政策及法律之變動，以提出影響性評估及因應計劃；同時公司並委請外部法律顧問，以提供問題徵詢及處理公司相關之法律問題。

(五)最近年度科技改變對公司財務業務之影響及因應措施

科技的進步將改變人類的生活，並進行影響產業的生態，公司從過去資訊產業發展到通訊產業，以及現在擴展到消費性電子產業，公司始終能掌握掌握科技資訊，瞭解市場需求，並定出有利公司長遠發展的策略。

(六)最近年度企業形象改變對企業危機管理之影響及因應措施

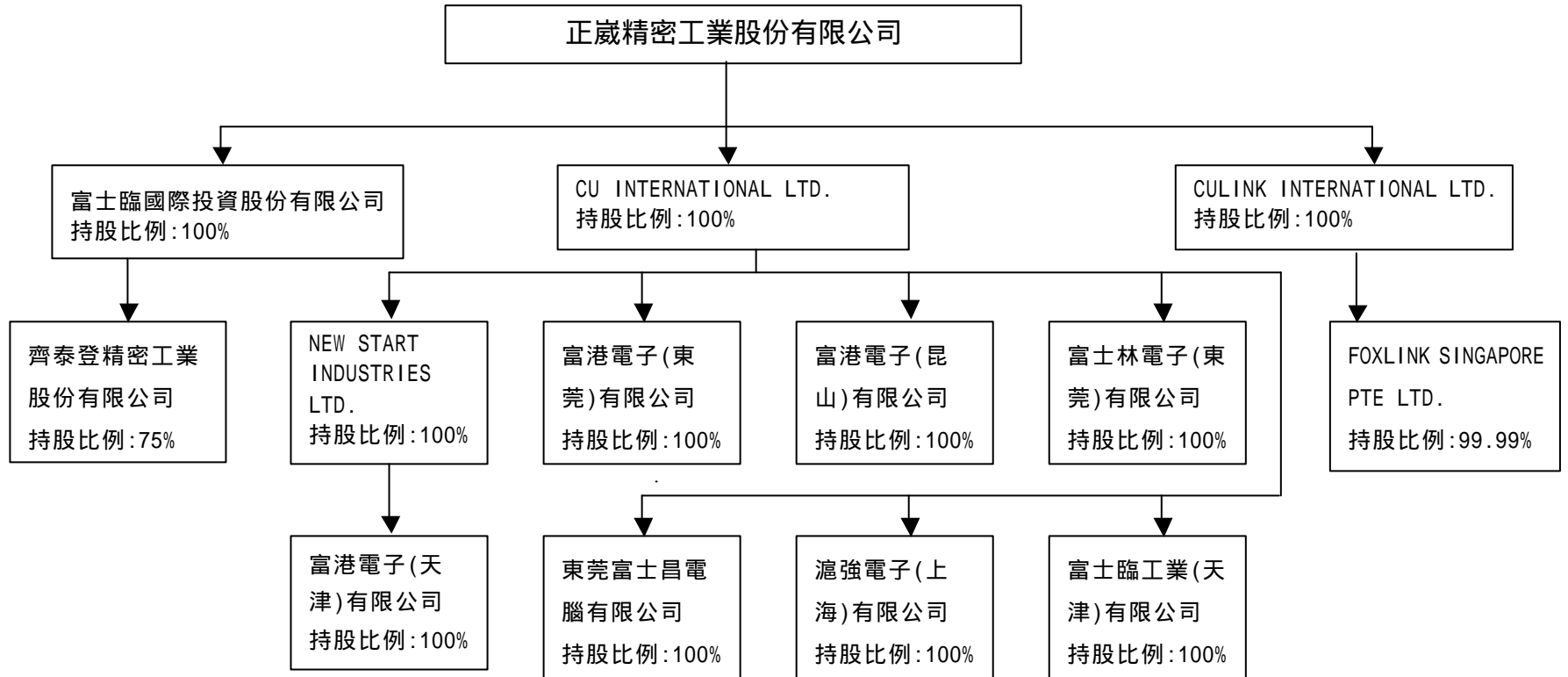
本公司向來致力於本業之經營，以建立起公司之正面社會形象及發揮企業之社會責任為目標，故未有損及企業形象之情事發生。

七、其他重要事項：無

陸、特別記載事項

一、關係企業相關資料

1. 關係企業組織圖：



2. 各關係企業基本資料

單位：新臺幣仟元

企業名稱	設立日期	地 址	實收資本額	主要營業或生產項目
CU INTERNATIONAL LTD.	1996.11.06	P.O.Box 957, Offshore Incorporations Centre, Road Town, Tortola, British Virgin Islands	美金 37,390 仟元	電子通訊零件及電線等製造業務
CULINK INTERNATIONAL LTD.	1996.10.30	P.O.Box 957, Offshore Incorporations Centre, Road Town, Tortola, British Virgin Islands	美金 500 仟元	控股及轉投資業務
富士臨國際投資股份有限公司	2000.03.20	台北市忠孝東路 1 段 76 號 4 樓之 3	500,000 仟元	一般投資業
富港電子(東莞)有限公司	1997.12.17	中國廣東省東莞市東坑鎮工業大道	港幣 152,500 仟元	電子通訊零件及電線等製造業務
富港電子(昆山)有限公司	2002.04.03	中國江蘇省昆山市錦溪鎮錦溪開發區	美金 4,000 仟元	電子通訊零件之製造業務
富士林電子(東莞)有限公司	2002.11.06	中國廣東省東莞市東坑鎮工業大道	港幣 1,500 仟元	電線、充電器組件及變壓器之製造
東莞富士昌電腦有限公司	2002.06.25	中國廣東省東莞市清溪鎮科技路銀河工業區	港幣 936 仟元	電子通訊零件及電線之製造業務
滬強電子(上海)有限公司	2002.12.11	中國上海外高橋保稅區日京路 35 號	美金 1,000 仟元	貿易銷售業務
富士臨工業(天津)有限公司	2002.11.08	天津市津南經濟開發區第五大街 33 號	美金 1,000 仟元	新型電子通訊零件之製造業務
富港電子(天津)有限公司	1998.10.30	中國河北省天津市津南經濟開發區	美金 6,200 仟元	新型電子通訊零件之製造業務
NEW START INDUSTRIES LTD.	1998.12.18	P.O.Box 957, Offshore Incorporations Centre, Road Town, Tortola, British Virgin Islands	美金 6,200 仟元	控股及轉投資業務
FOXLINK SINGAPORE PTE LTD.	1996.03.01	16 Ayer Rajah Crescent #05-04 Tempco Technominium Singapore	美金 61 仟元	發貨中心及行銷業務
齊泰登精密工業股份有限公司	1999.10.08	臺北縣汐止市大同路 1 段 286 巷 1 號	80,000 仟元	電子零組件及電子機械器材等之製造業務

3. 推定為有控制與從屬關係者其相同股東資料：無。

4. 整體關係企業經營業務所涵蓋之行業：包括製造業、投資業及買賣業等。

5. 各關係企業董事、監察人及總經理資料

單位：新臺幣仟元；股

企業名稱	職 稱	姓名或代表人	持 有 股 份	
			股 數	持股比例
CU INTERNATIONAL LTD.	DIRECTOR	Fang Cheng	-	-
	DIRECTOR	Yin Hsiao-jung	-	-
CULINK INTERNATIONAL LTD.	DIRECTOR	Fang Cheng	-	-
	DIRECTOR	Yin Hsiao-jung	-	-
富士臨國際投資股份有限公司	董事長	郭台強(註一)	50,000,000	100.00 %
	董事	方正	-	-
	董事	羅玉珍	-	-
	監察人	尹曉蓉	-	-
富港電子(東莞)有限公司	法定代表人	方正	-	-
富港電子(昆山)有限公司	法定代表人	方正	-	-
富士林電子(東莞)有限公司	法定代表人	洪英順	-	-
東莞富士昌電腦有限公司	法定代表人	藍家成	-	-
滬強電子(上海)有限公司	法定代表人	楊興亞	-	-
富士臨工業(天津)有限公司	法定代表人	孫瑀	-	-
富港電子(天津)有限公司	法定代表人	方正	-	-
NEW START INDUSTRIES LTD.	DIRECTOR	Fang Cheng	-	-
	DIRECTOR	Yin Hsiao-jung	-	-
FOXLINK SINGAPORE PTE LTD.	DIRECTOR	Yu Nan-hwei	-	-
	DIRECTOR	Yin Hsiao-jung	-	-
	DIRECTOR	Wee Pei Chang	-	-
齊泰登精密工業股份有限公司	董事長	方正(註二)	6,000,000	75.00 %
	董事	邱國光(註二)	6,000,000	75.00 %
	董事	高勝雄	542,000	6.77 %
	監察人	楊秋月	75,000	0.94 %

註一：係正崴精密工業股份有限公司代表人

註二：係富士臨國際投資股份有限公司代表人

6. 關係企業營運概況

(1) 各關係企業九十一年度財務狀況及經營結果：

單位：新臺幣仟元

企業名稱	資本額	資產總值	負債總額	淨 值	營業收入	營業利益	本期損益 (稅後)	每股盈餘 (元)(稅後)
CU INTERNATIONAL LTD.	1,299,303	2,327,792	1,136,209	1,191,583	1,441,962	8,542	-80,254	-2.15
CULINK INTERNATIONAL LTD.	17,375	51,291	40,866	10,425	-	-35	675	1.35
富士臨國際投資股份有限公司	500,000	573,059	247	572,812	51,986	51,473	51,473	1.03
富港電子(東莞)有限公司	679,540	907,831	246,140	661,691	-	-44,533	-45,925	-0.30
富港電子(昆山)有限公司	139,000	198,797	64,906	133,891	64,117	-8,590	-8,208	-2.05
富士林電子(東莞)有限公司	6,684	14,564	-	14,564	1,196	-2,273	-2,241	-1.49
東莞富士昌電腦有限公司	4,170	4,210	-	4,210	-	-	2	0.00
滬強電子(上海)有限公司	34,750	34,624	-	34,624	-	-543	-498	-0.50
富士臨工業(天津)有限公司	34,750	35,094	-	35,094	-	-	-	0.00
富港電子(天津)有限公司	215,450	206,692	57,834	148,858	121,989	-1,378	-5,542	-0.89
NEW START INDUSTRIES LTD.	215,450	206,692	57,834	148,858	121,989	-1,378	-5,542	-0.89
FOXLINK SINGAPORE PTE LTD.	2,006	32,276	31,133	1,143	6,359	541	523	5.23
齊泰登精密工業股份有限公司	80,000	216,199	153,921	62,278	281,783	15,681	-10,903	-1.36

(2) 關係企業合併財務報表

依(88)台財證(六)第04448號函說明四及附件五所述，不另行編製關係企業合併財務報表及出具該函附件一之聲明書，而出具該函附件五之聲明書，請參閱本冊第114頁，另母子公司合併財務報表，請閱本冊第68頁至第101頁。

(3) 關係企業關係報告書：不適用

7.關係企業背書保證、資金貸與他人及從事衍生性商品交易資訊

(1)背書保證情形

92年3月31日 單位：新台幣仟元

背書保證公司	被背書保證對象		期末背書保證餘額	佔最近財報淨值比率	背書保證最高限額
	公司名稱	關係			
CU Int'l Ltd.	富港電子(東莞)有限公司	CU Int'l Ltd.持股 100%之子公司	美金13,000仟元	37%	737,124

(2)資金貸與他人

92年3月31日 單位：新台幣仟元

貸出資金 之公司	資金貸與對象		期末資金貸與餘額	短期融通資金 之必要原因	資金貸與最高限額
	公司名稱	關係			
CU Int'l Ltd.	富港電子(東莞)有限公司	CU Int'l Ltd.持股 100%之子公司	RMB17,778仟元	營業週轉	2,698,542
CU Int'l Ltd.	Foxlink Technology Ltd.	業務往來關係	HKD3,962仟元	營業週轉	2,698,542
齊泰登精密工業 股份有限公司	Everflow Precision Industrial Co., Ltd.(BVI)	業務往來關係	36,080	營業週轉	2,698,542

(3)從事衍生性商品交易：

本公司之關係企業均未從事衍生性商品交易。

聲明書

本公司民國九十一年度(自民國九十一年一月一日至九十一年十二月三十一日止)依「關係企業合併營業報告書關係企業合併財務報表及關係報告書編製準則」應納入編製關係企業合併財務報表之公司與依財務會計準則公報第七號應納入編製母子公司合併財務報表之公司均相同，且關係企業合併財務報表所應揭露相關資訊於前揭母子公司合併財務報表中均已揭露，爰不再另行編製關係企業合併財務報表。

特此聲明

公司名稱：正崴精密工業股份有限公司

負責人：郭 台 強

中 華 民 國 九 十 二 年 四 月 五 日

二、內部控制制度執行狀況

(一)內部控制制度聲明書

正崴精密工業股份有限公司

內部控制制度聲明書

日期：92年04月18日

本公司民國 91 年 01 月 01 日至 91 年 12 月 31 日之內部控制制度，依據自行檢查的結果，謹聲明如下：

- 一、本公司確知建立、實施和維護內部控制制度係本公司董事會及經理人之責任，本公司業已建立此一制度。其目的係在對營運之效果及效率(含獲利、績效及保障資產安全等) 財務報導之可靠性及相關法令之遵循等目標的達成，提供合理的確保。
- 二、內部控制制度有其先天限制，不論設計如何完善，有效之內部控制制度亦僅能對上述三項目標之達成提供合理的確保；而且，由於環境、情況之改變，內部控制制度之有效性可能隨之改變。惟本公司之內部控制制度設有自我監督之機制，缺失一經辨認，本公司即採取更正之行動。
- 三、本公司係依據財政部證券暨期貨管理委員會訂頒「公開發行公司建立內部控制制度處理準則」(以下簡稱「處理準則」) 規定之內部控制制度有效性之判斷項目，判斷內部控制制度之設計及執行是否有效。該「處理準則」所採用之內部控制制度判斷項目，係為依管理控制之過程，將內部控制制度劃分為五個組成要素：1. 控制環境，2. 風險評估，3. 控制作業，4. 資訊及溝通，及5. 監督。每個組成要素又包括若干項目。前述項目請參見「處理準則」之規定。
- 四、本公司業已採用上述內部控制制度判斷項目，檢查內部控制制度之設計及執行的有效性。
- 五、本公司基於前項檢查結果，認為本公司上開期間的內部控制制度，包括與營運之效果及效率、財務報導之可靠性及相關法令之遵循有關的內部控制制度等之設計及執行係屬有效，其能合理確保上述目標之達成。
- 六、本聲明書將成為本公司年報及公開說明書之主要內容，並對外公開。上述公開之內容如有虛偽、隱匿等不法情事，將涉及證券交易法第二十條、第三十二條、第一百七十一條及第一百七十四條等之法律責任。
- 七、本聲明書業經本公司民國92年04月18日董事會通過，出席董事4人中，有0人持反對意見，餘均同意本聲明書之內容，併此聲明。

正崴精密工業股份有限公司

董事長：	簽章
總經理：	簽章

(二)需委託會計師專案審查內部控制制度者，應揭露會計師審查報告：無。

三、最近年度及截至年報刊印日止董事或監察人對董事會通過重要決議有不同意見且有紀錄或書面聲明者，其主要內容：無。

四、最近年度及截至年報刊印日止，上市上櫃公司治理運作情形及其改善計劃或因應措施。

上市（櫃）公司治理運作情形及其改善計畫或因應措施

項目	是否已執行	簡述執行情形	未執行之原因	改善計畫或因應措施	備註
一、公司治理架構及原則					
(一)公司是否建置公司治理制度並涵蓋主要治理原則	是	公司已依上市上櫃公司治理實務守則落實公司治理精神			
(二)公司是否建立完備之內部控制制度並有效執行	是	公司已建立完整內控制度，並定期檢查內控執行情形			
二、公司股權結構及股東權益					
(一)公司是否訂有股東會議事規則	是	已訂頒股東會議事規則，並經股東會通過			
(二)公司是否設有專責人員處理股東建議或糾紛等問題	是	公司設有股務部，負責處理相關股務事宜			
(三)公司是否隨時掌握實際控制公司之主要股東及主要股東之最終控制者名單	是	公司定期掌握主要股東及其最終控制者之變化情形			
(四)公司是否揭露主要股東有關質押、增加或減少公司股份等重要事項	是	公司每月定期公告內部人股權質押及持股異動情形			
(五)公司與關係企業是否建立適當風險控管機制及防火牆	是	公司訂有關係企業交易作業程序，以控管各項作業程序			
三、董事會結構及獨立性					
(一)公司是否設置二席以上獨立董事	否		公司目前已設有一席獨立董事	視情況需要再考量是否再增設一席	
(二)公司董事會是否設審計委員會	否		公司已設有監察人執行監督公司財務及業務情形	擬由監察人負責監督公司財務及業務情形	
(三)公司董事長、總經理是否由不同人擔任，或是否無配偶或一等親之關係	否		考量公司營運需要，目前董事長及總理由同一人擔任	視公司未來發展需求，再予考量	
(四)董事對於有利害關係議案之迴避是否確實執行	是	董事會之議案如對董事個人有利害關係時，皆須請其迴避			
四、董事會及經理人之職責					
(一)公司是否訂有董事會議事規則	是	公司董事會已通過訂定董事會議事規則			
(二)公司是否訂定各專門委員會行使職權規章	否		公司目前尚未建立各專門委員會	公司未來將視營運需要設立各專門委員會，並訂定委員會職責規章	

項目	是否已執行	簡述執行情形	未執行之原因	改善計畫或因應措施	備註
(三)公司董事會是否定期評估簽證會計師之獨立性	是	公司董事會定期評估簽證會計師之獨立性			
(四)公司是否有為董事購買責任保險	否		經評估目前尚無購買責任保險之必要	未來評估如有必要，將為其購買保險	
(五)公司是否訂有董事進修制度	是	公司董事皆定期參與各項進修課程，如公司治理、董監事之職責及各項管理課程			
(六)公司是否訂定風險管理政策及風險衡量標準並落實執行	是	公司訂有各項管理規章，並已建立各項風險評估及預警制度			證 券 商 用 適 用
五、監察人之組成、職責及獨立性					
(一)公司是否設置一席以上獨立監察人	是	公司已設有一席獨立監察人			
(二)監察人與公司之員工、股東及利害關係人是否建立溝通管道	是	公司監察人與員工保持良好溝通管道			
(三)公司是否成立監察人會並訂定議事規則	否		目前公司監察人皆獨立行使職權	視未來情況需要再作考量	
(四)公司是否有為監察人購買責任保險	否		經評估目前尚無購買責任保險之必要	未來評估如有必要，將為其購買保險	
(五)公司是否訂有監察人進修制度	是	公司監察人皆定期參與各項進修各項管理課程			
六、利害關係人之權利及關係					
(一)公司是否建立與利害關係人之溝通管道	是	公司與利害關係人保持良好溝通管道			
(二)公司是否重視公司之社會責任	是	公司除追求利潤外亦重視社會責任			
七、資訊公開					
(一)公司是否指定專人負責公司資訊蒐集及揭露工作	是	公司有專人負責資訊蒐集及揭露工作			
(二)公司是否建立發言人制度	是	公司已建立發言人及代理發言人制度			
(三)公司是否架設網站，揭露財務業務及公司治理資訊	是	公司已建構網站揭露各項資訊			
八、其他應揭露事項：無					

五、最近年度及截至年報刊印日止，私募有價證券辦理情形：無。

六、最近年度及截至年報刊印日止，子公司持有或處分本公司股票情形：無。

七、最近年度及截至年報刊印日止，股東會及董事會之重要決議：

日期	類別	重要決議事項	備註
91.02	董事會	通過總經理由董事長郭台強兼任。	
91.03	董事會	1.通過公司章程修訂案。 2.通過變更九十年度海外第一次無擔保公司債之資金運用計劃。 3.通過九十一年度股東會之召開日期及議案。	
91.04	董事會	1.通過九十年度盈餘分配案為每股分派2.5元，其中股票股利1.5元；現金股利1元。 2.通過九十年度盈餘轉增資發行新股31,100,322股，其中股東紅利為25,400,322股；員工紅利5,700,000股。 3.通過公司九十年度內部控制制度有效性聲明。 4.通過透過子公司CU International Ltd.增加對大陸富港電子(東莞)有限公司投資金額港幣參仟貳佰伍拾萬元；及對富港電子(昆山)有限公司投資金額壹佰萬元。 5.通過對子公司CU International Ltd.增加投資金額美金壹仟陸佰貳拾萬元。	
91.05	股東會	1.通過董事會提九十年決算表冊、股利分派、盈餘轉增資及公司章程修訂等案。 2.通過變更九十年度海外第一次無擔保公司債之資金運用計劃。 3.通過間接對大陸轉投資金額在經濟部投資審議委員會規定之內，授權董事會依法今規定辦理間接轉投資大陸事宜。 4.通過修訂『公司章程』、『董事及監察人選舉辦法』及『股東會議事規則』等。 5.改選董事及監察人(其中含獨立董事一席及獨立監察人一席)。	
91.05	董事會	通過推舉郭台強先生為本公司董事長。	
91.06	董事會	通過九十年度盈餘轉增資除權基準日為七月十五日。	
91.08	董事會	1.通過對子公司CU International Ltd.增加投資金額美金玖佰肆拾萬元。 2.通過透過子公司CU International Ltd.增加對大陸富港電子(東莞)有限公司、富港電子(昆	

日期	類別	重要決議事項	備註
		山)有限公司及富港電子(天津)有限公司投資金額分別為港幣捌仟柒佰伍拾萬元、美金伍佰萬元及美金參佰壹拾萬元。	
91.10	董事會	通過透過子公司CU International Ltd.增加對大陸富士林(東莞)電子有限公司及滬強電子(上海)有限公司投資金額分別為港幣伍佰萬元及美金壹佰萬元。	
91.11	董事會	1.通過購置內湖麗寶科技大樓六樓作為設立研發中心之用。 2.通過取得維熹科技股份有限公司增資新股1仟萬股,金額為新台幣2億元。	
92.02	董事會	1.通過修訂本公司內部控制制度。 2.通過對子公司CU International Ltd.增加投資金額美金玖佰貳拾萬元。 3.通過透過子公司CU International Ltd.增加對富港電子(昆山)有限公司投資金額為美金陸佰萬元。	
92.03	董事會	1.通過修訂公司章程。 2.通過訂定本公司『董事會議事規則』。 3.通過修訂本公司『背書保證施行辦法』、『資金貸與他人作業程序』及『取得或處分資產處理程序』。 4.通過解除本公司董事競業禁止之限制。 5.通過解除本公司副總經理競業禁止之限制。 6.通過本公司九十二年股東常會召開日期及議程。	
92.04	董事會	1.通過九十一年度盈餘分配為每股分派2.5元,其中股票股利為1元,現金股利為1.5元。 2.通過盈餘轉增資發行新股26,930,709股,其中股東紅利為20,130,709股;員工紅利6,800,000股。 3.通過公司九十一年度內部控制制度有效性聲明。	

八、最近年度及截至年報刊印日止，公司及其內部人員依法被處罰、公司對其內部人員違反內部控制制度規定之處罰、主要缺失與改善情形：無。

九、其他必要補充說明事項：無。

十、最近年度及截至年報刊印日止，對股東權益或證券價格有重大影響之事項：無。

正崴精密工業股份有限公司

董事長：郭 台 強