

股票代碼：2392



正崴精密工業股份有限公司

九十年度年報

中華民國九十一年四月三十日 刊印

一、公司發言人及代理發言人

發言人：廖桂隆

職稱：協理

代理發言人：劉德斌

職稱：主任

電話：02-2268-9888

電子郵件信箱：tpliu@foxlink.com.tw

二、公司地址及電話

地址：台北縣土城市中山路 18 號

電話：02-2268-9888

三、辦理股票過戶機構

名稱：金鼎綜合證券股份有限公司

地址：台北市敦化南路二段 97 號地下二樓

電話：02-2326-2899

網址：www.tisc.com.tw

四、最近年度財務報告簽證會計師之名稱、地址、電話及網址

會計師姓名：張明輝、王嘉瑜

事務所名稱：資誠會計師事務所

地址：台北市基隆路一段 333 號 27 樓

電話：02-2729-6666

網址：www.pwcglobal.com.tw

五、公司網址：www.foxlink.com.tw

目 錄

	頁 次
壹、致股東報告書	1
一、九十年營業報告	2
二、九十一年營業計劃概要	3
貳、公司概況	4
一、公司簡介	4
二、公司組織	6
三、資本及股份	12
四、公司債辦理情形	15
五、特別股辦理情形	17
六、海外存託憑證辦理情形	17
七、員工認股權憑證辦理情形	17
八、併購辦理情形	17
參、營運概況	18
一、業務內容	18
二、市場及產銷概況	20
三、從業員工	24
四、環保支出資訊	24
五、勞資關係	24
六、重要契約	25
七、訴訟及非訟事件	25
八、取得或處分資產	25
肆、資金運用計劃執行情形	26
伍、財務概況	28
一、最近五年度簡明資產負債表及損益表	28
二、最近五年度財務分析	30
三、最近年度財務報告之監察人審查報告	32
四、最近年度財務報表	33
五、最近年度經會計師查核簽證之母子公司合併財務報表	64
六、財務狀況及經營結果之檢討與分析	98
七、最近二年度財務預測達成情形	102
陸、特別記載事項	103
一、關係企業相關資料	103
二、內部控制制度執行狀況	108
三、最近年度及截至年報刊印日止董事或監察人對董事會通過重要決議有不同意見且有 記錄或書面聲明	109

四、 私募有價證券辦理情形	109
五、 最近年度及截至年報刊印日止子公司持有或處分本公司股票情形	109
六、 其他必要補充說明事項	109

壹、致股東報告書

各位股東女士、先生：

本公司九十年度營業收入淨額為新台幣 6,954,001 仟元，較八十九年 4,239,765 仟元，成長 64.02%，達成預算目標 5,884,198 仟元之 118.18%；在稅後淨利方面，九十年度為新台幣 520,201 仟元，較八十九年之 379,165 仟元，成長 37.02%，並達成原定目標 473,007 仟元之 109.98%，在此感謝諸位股東的支持及全體員工的努力。

去年我們雖然面臨全球經濟景氣急速衰退，國內經濟成長率下滑，且科技產業成長趨緩的壓力，但公司在全體員工及股東的努力及支持下，仍創造連續六個月營收創新高，且全年營收成長率高達 64% 的亮麗成績單。不過我們知道在這目前變化迅速的產業環境下，公司若想長期發展，維持高度成長性，並成為業界的領導廠商，則有賴於自我能力的提升，故未來公司勢必整合各項技術資源的產品，以帶動公司核心能力的建立。

另在去年 9 月公司位於東莞的生產基地已落成啟用並順利進行量產，這是公司目前在大陸規模最大的生產基地。在新廠區正式加入運轉後，公司產能規模已大幅提昇，對於滿足客戶的訂單需求，達成營收成長目標及提升公司全球運籌能力與效率，有莫大之助益。未來公司將更積極擴展國際市場，展開國際化腳步，同時公司將基於就近服務客戶之原則，持續擴建生產基地與行銷據點，以建立全球行銷網路，並提供客戶最佳之銷售服務及技術支援，以提升全球化的客戶服務品質。

公司自成立以來，一直秉持『真誠、宏觀、盡責』的經營理念，不斷致力於加強研發能力，以提升產品等級及品質穩定度；同時並以垂直整合的製造能力來降低產品成本，維持公司的競爭優勢。公司目前已在連接器、電池模組、電源管理模組等產品市場建立了良好的競爭實力，未來仍將持續致力於新產品之研發，並積極擴展市場及擴增產銷規模，使得公司得以永續經營並朝向 3C 產品重要零組件專業供應商的長期發展目標邁進。在此同時敬請諸位股東能繼續給予本公司支持與鼓勵，最後謹祝各位股東心想事成，萬事如意。

董 事 長：郭 台 強

一、九十年營業報告書

(一)營業計劃實施成果

單位：新台幣仟元

項 目	89 年度	90 年度	成長率(%)
營業收入	4,239,765	6,954,001	+64.02
營業成本	(3,239,644)	(5,423,425)	+67.41
營業毛利	1,000,121	1,530,576	+53.04
營業費用	(600,174)	(873,873)	+45.60
營業利益	399,947	656,703	+64.20
營業外收入	103,580	91,242	-11.91
營業外支出	(34,986)	(62,714)	+79.25
稅前淨利	468,541	685,231	+46.25
稅後淨利	379,165	520,201	+37.20

(二)預算執行情形

單位：新台幣仟元

項目	九十年 度			
	實際數	預測數	差 異	達成率(%)
營業收入	6,954,001	5,884,198	1,069,803	118.18
營業成本	5,423,425	4,509,222	914,203	120.27
營業毛利	1,530,576	1,374,976	155,600	111.32
營業費用	873,873	825,591	48,282	105.85
營業利益	656,703	549,385	107,318	119.53
營業外收入	91,242	80,111	11,131	113.89
營業外支出	62,714	44,992	17,722	139.39
稅前淨利	685,231	584,504	100,727	117.23
稅後淨利	520,201	473,007	47,194	109.98

(三)財務收支情形

單位：新台幣仟元

	89 年度	90 年度	變動金額	註
營業活動之淨現金流入(出)	189,580	1,101,127	911,547	一
投資活動之淨現金流入(出)	(1,161,400)	(1,558,222)	396,822	二
融資活動之淨現金流入(出)	969,282	1,627,221	657,939	三

註一：主要係營業規模成長，淨利及折舊費用增加所致。

註二：主要係運用閒置資金進行短期投資及購置固定資產較上期增加所致。

註三：主要係發行海外公司債資金流入所致。

(四)獲利能力分析

年 度		89 年	90 年
資產報酬率(%)		10.18	8.64
股東權益報酬率(%)		15.74	12.49
佔實收資本 比率(%)	營業利益	34.18	43.00
	稅前純益	40.05	44.87
純益率(%)		8.94	7.48
當期每股盈餘(元)		3.27	3.59

(五)研究發展狀況：

本公司研發之產品，均朝向高密度、高頻傳輸之潮流發展，對於產品運用技術、製程技術、材料技術、檢測技術及兼顧環保等技術之開發，均將維持與國際資訊、通訊大廠間良好之合作關係，充分掌握產品未來的趨勢及發展核心之技術能力。

本公司近年來投入大量人力與經費於產品與製程之研發，並引進最新之自動裝配技術與生產設備並致力於生產技術提升及專業技術人才之培訓，同時成立環境、電氣、機械等實驗室及校驗室，引進及自行開發最先進之檢測實驗設備，建構成完整之生產與品質保證體系，故能擴大與競爭者間之差距。

二、九十一年營業計劃概要

(一)經營方針

1. 提供客戶完整的機電整合零組件產品線

公司未來將配合國際大廠之需求提供共同設計之連接器產品並朝高附加價值產品發展。此外，公司將擴展至筆記型電腦、PDA、光碟機及數位相機等精密連接器與電源產品領域，以滿足客戶之需要。

2. 加強垂直整合，掌握技術優勢並嚴格控制材料品質與成本

公司除了積極加強核心技術外，同時並積極整合上游原物料，使得公司能控制材料之品質與成本，如此公司將享有更大之成本競爭優勢並具有更多附加價值。

3. 積極而彈性擴充產能以因應國際大廠訂單需求

未來公司將持續擴充產能，以配合客戶之訂單需求，並強化與客戶之合作關係，以爭取新產品之商機。

(二)預計營業目標

單位：新台幣仟元

項 目	90 年度實際	91 年度目標
營業收入(淨)	6,954,001	10,244,725
營業成本	5,423,425	8,047,563
營業毛利	1,530,576	2,197,162
營業費用	873,873	1,206,359
營業利益	656,703	990,803
營業外收(支)淨額	28,528	50,927
稅前淨利	685,231	1,041,730

(三)重要之產銷政策

1. 積極擴展海外行銷據點，快速因應客戶及市場需求，以爭取國內外知名大廠之OEM/ODM 訂單，提升市場佔有率。
2. 引進新式生產及檢測設備，積極提升生產技術水準與產品品質穩定度，並有效降低生產成本，以期在產品品質及價格上較同業更具市場競爭力，並逐步擴大領先差距。
3. 提升垂直整合之製造能力，並配合精密之模具開發及自動化之檢測技術，以降低成本，增進競爭優勢。
4. 開發及提升各種測試軟、硬體，以縮短學習及作業時間，並提高生產線之自動化程度，嚴格要求品質管制，提高產品生產良率，有效降低成本。

貳、公司概況

一、公司簡介：

(一) 設立日期：中華民國七十五年七月十四日

(二) 總公司、分公司及工廠地址及電話

總公司：台北縣土城市中山路 18 號

電話：(02)2268-9888

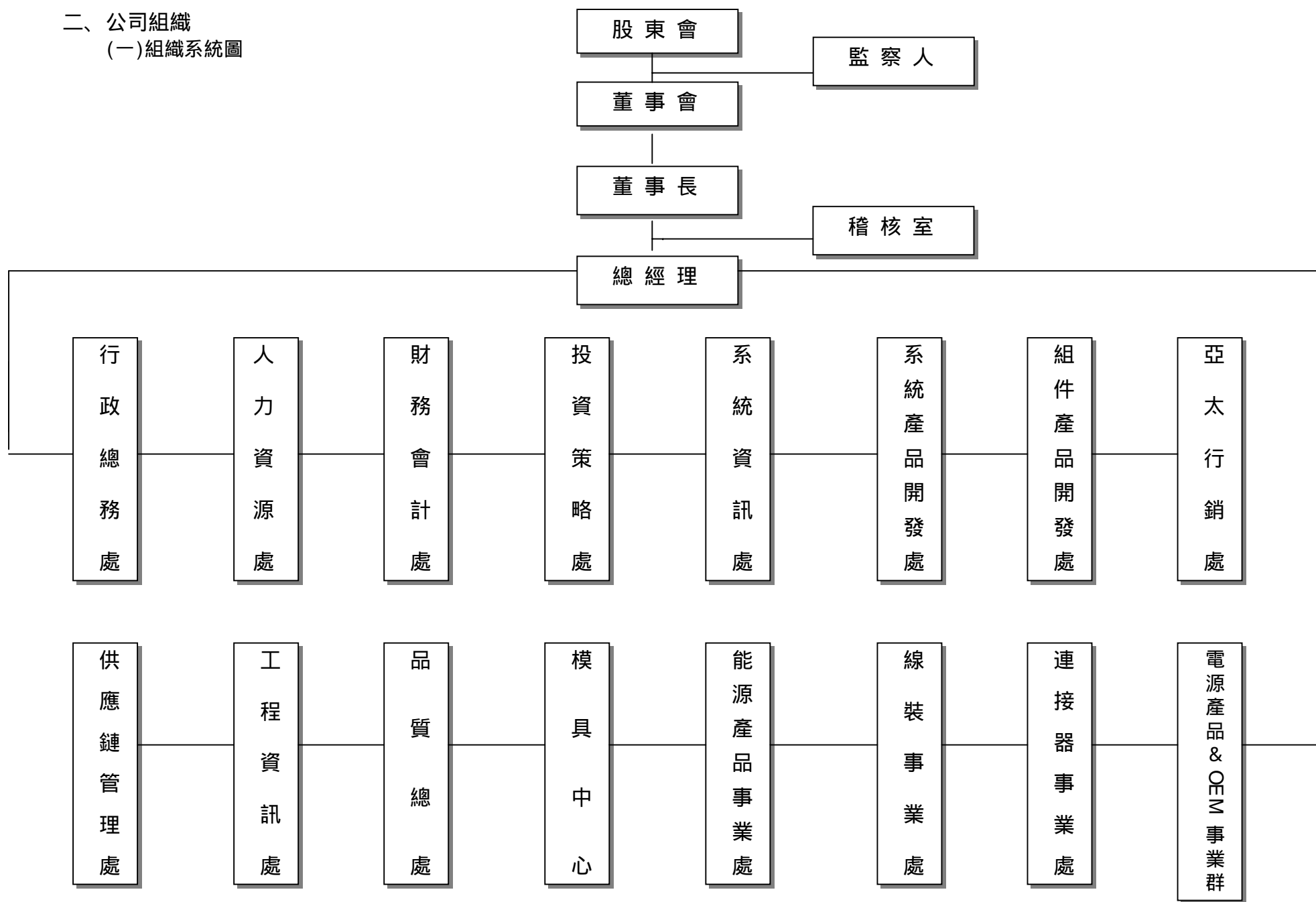
(三) 公司沿革

- 75 年 成立正崴精密工業股份有限公司，資本額為 18,000 仟元，主要以連接器塑膠製之射出成型產品及其零組件之製造加工裝配買賣為主
- 84 年 增資至 190,000 仟元，並增加機器設備，成立線裝事業處、從事個人電腦暨週邊設備用連接器、行動電話連接器、及個人電腦網路產品發展
通過 ISO 9002 品質認證
- 85 年 配合廠房擴建計畫，增加資本額至 360,000 仟元，用於增購土城工業區土地
成立電源及電子等事業部門，從事行動電話及筆記型電腦用電池模組、及有線電視網路用大型不斷電系統用之電源管理模組等產品之研發及生產
推出行動電話電池模組產品
獲財政部證券管理委員會核准為公開發行公司
- 86 年 盈餘轉增資後實收資本額為 420,000 仟元
推出新產品電源管理模組之製造及生產
為強化公司營運陣容，改選董事、監察人，監察人席次由一席增加為兩席並推選郭台強為董事長
為降低成本及提高市場競爭力轉投資設立英屬維京群島 Cu International 子公司設立大陸來料加工廠，同年為建立海外行銷服務據點轉投資設立英屬維京群島 Culink 子公司，以取得美國 Foxlink International Ltd. 100% 股權建立舊金山、洛杉磯及芝加哥等銷售據點以開發新市場及增加市場占有率
- 87 年 取得 USB 電氣連接器及電子連接器專利
盈餘轉增資及現金增資後實收資本額 716,000 仟元
遷入新廠土城工業區國際總部，土地面積約 1,200 坪，廠房面積約 6,600 坪，擴大生產規模
推出筆記型電腦電池模組產品
透過 Culink 子公司，轉投資新加坡 Foxlink Singapore Pte. 股權建立新加坡銷售據點以開發新市場服務客戶
為強化公司經營之監督，增設一席監察人
獲本公司重要客戶日本 SANYO 榮頒優良供應商
取得 USB 複式電連接器專利
- 88 年 盈餘轉增資後實收資本額 818,000 仟元
為確保公司經營權之穩定，本公司所有董監事全部請辭，依公司章程選出董事五席，監察人三席
本公司股票 9 月份於台灣證券交易所股份有限公司正式掛牌交易
- 89 年 現金增資及盈餘轉增資後實收資本額 1,170,000 仟元
投資設立富士臨國際投資股份有限公司
與美國微軟公司簽訂『零組件採購協議』，合作生產『X-BOX』遊戲機所使用之連接器及線纜組件
取得美國「STRUCTURE OF JACK FOR MODULAR PLUGS」之專利權
取得美國第「ELECTRICAL JACK ASSEMBLY FOR MODULAR PLUGS」之專利權
- 90 年 盈餘轉增資後實收資本額 1,435,000 仟元
發行海外無擔保轉換公司債美金 50,000 仟元
取得美國「FLEXIBLE BOARD ELECTRICAL CONNECTOR WITH ROTATABLE COVER」

之專利權

大陸富東廠興建完成，土地面積 98,926 平方米，廠房面積 131,877 平方米，擴大生產規模

二、公司組織
(一)組織系統圖



(二)各部門所營業務

主要部門	所營業務
亞太行銷處	1. 擬訂及執行公司整體行銷策略。 2. 公司產品之行銷與客戶服務。 3. 市場情報系統之建立與規劃。
組件產品開發處	零組件產品之關鍵技術開發及研究。
系統產品開發處	1. 新產品及新市場之擴展與開發。 2. 新產品生產技術之開發與移轉。
系統資訊處	1. 公司資訊系統網路之建立及整合。 2. 各類資訊設備之維護與管理。 3. 建立資訊系統安全。
投資策略處	1. 轉投資策略之規劃與執行。 2. 各項轉投資之效益評估。
財務會計處	1. 資金調度與管理。 2. 一般會計事務處理。 3. 成本資料之計算。
人力資源處	人力發展、人事管理、薪工福利及教育訓練之規劃與執行。
行政總務處	水電、工程保養及維修、安全維護、門禁管制及後勤行政支援等。
電源產品&OEM 事業群	電源供應器、電源轉換器等產品之開發及製造。
連接器事業處	各類連接器產品之開發及製造。
線裝事業處	各類線纜組件產品之開發及製造。
能源產品事業處	電池模組產品之開發及製造。
模具中心	1. 各種模具設計與加工。 2. 相關技術之研發與引進。
品質總處	1. 品質系統之規劃及維護。 2. 檢測工程及技術之支援。
工程資訊處	1. 各項 CAD/CAM 之工程資料圖面之訂正。 2. 協助工程部門發展應用軟體。
供應鏈管理處	1. 統籌及執行物料之採購作業。 2. 全球物流運籌系統之規劃與管理。
稽核室	1. 內部稽核制度之建立、修正及檢討。 2. 內部控度制度之檢討與執行有效性評估。

(三)總經理、副總經理、協理、各部門及分支機構主管資料：

91年04月30日 單位：仟股

職稱	姓名	就任日期	持有股份 (普通股)		配偶、未成年 子女持有股份		主要經(學)歷	目前兼任其他公司之職務	具配偶或二親等以內 關係之經理人		
			股數	持股比率	股數	持股比率			職稱	姓名	關係
總經理	郭台強	91.02.08	145	0.09%	-	-	中興大學 鴻海精密工業股份有 限公司總經理	無	-	-	-
系統產品開 發處資深副 總經理	蔡元雄	91.02.08	165	0.10%	65	0.04%	大同工學院 台灣菲利浦電器(股) 公司品保部經理	無	-	-	-
供應鏈管理 處副總經理	尹曉蓉	91.02.08	4,070	2.40%	-	-	中興大學 正崴公司資材處協理	正發投資(股)公司董事	-	-	-
亞太行銷處 副總經理	周健生	91.02.08	52	0.03%	-	-	密西根州立大學 MBA 長協有限公司副總	無	-	-	-
系統資訊處 副總經理	董嘉卿	91.02.08	56	0.03%	47	0.03%	逢甲大學 正崴公司消費產品事 業處協理	無	-	-	-
組件產品開 發處副總經 理	邱鈺發	91.02.08	77	0.05%	55	0.03%	亞東工專 鴻海精密工業股份有 限公司開發部協理	無	-	-	-
投資策略處 副總經理	王世杰	91.02.08	33	0.02%	-	-	文化大學 資誠會計師事務所領組 正崴公司財務處協理	崴強科技(股)公司監察人	-	-	-
能源產品事 業處協理	林才富	91.02.08	137	0.08%	42	0.02%	台北商專 正崴公司電源產品事 業處協理	無	-	-	-
行政總務處 協理	廖桂隆	91.02.08	59	0.04%	-	-	僑光商專 東菱電子總務經理 正崴公司行政部經理	無	-	-	-
人力資源處 協理	劉素芳	91.02.08	161	0.10%	-	-	倫敦大學 福華飯店副理 正崴公司董辦室特助	無	-	-	-

職 稱	姓 名	就任日期	持有股份 (普通股)		配偶、未成年 子女持有股份		主要經(學)歷	目前兼任其他公司之職務	具配偶或二親等以內 關係之經理人		
			股數	持股比率	股數	持股比率			職稱	姓名	關係
財務會計處 協理	卜慶藩	91.02.08	-	-	42	0.02%	淡水工商 世華銀行經理 正歲公司董辦室特助	無	-	-	-
品質總處協 理	王錦昌	91.02.08	-	-	-	-	杜蘭大學 MBA 麗智公司總經理	無	-	-	-
模具中心協 理	沈聲棟	91.02.08	23	0.01%	-	-	東方中學 正歲公司模具中心經 理	無	-	-	-

(四)董事及監察人資料

91年4月30日 單位：仟股

職稱	姓名	選任日期	任期	選任時持有股份		現在持有股份		配偶、未成年子女現在持有股份		主要經(學)歷	目前兼任其他公司之職務	具配偶或二親等以內關係之其他主管、董事或監察人		
				股數	持股比率	股數	持股比率	股數	持股%			職稱	姓名	關係
董事長	郭台強(註一)	88.06.25	三年	33,583	46.90%	45,361	26.79%	-	-	大學畢，鴻海精密工業股份有限公司總經理	無	監察人	羅玉珍	配偶
董事	方正	88.06.25	三年	3,091	4.32%	3,909	2.31%	128	0.08%	高中畢，正崙精密工業股份有限公司總經理	崙強投資(股)董事，齊泰登精密工業(股)董事	-	-	-
董事	尹曉蓉	88.06.25	三年	3,505	4.90%	4,070	2.40%	-	-	大學畢，正崙公司副總經理	正發投資(股)公司董事	-	-	-
董事	莊宏仁(註二)	88.06.25	三年	8,087	11.29%	8,310	4.91%	-	-	研究所，金鼎證券承銷部副總，鴻揚創投總經理	無	-	-	-
董事	張傳財	88.06.25	三年	41	0.06%	37	0.02%	-	-	大學畢，友訊科技監察人，友勁科技董事長	無	-	-	-
監察人	羅玉珍(註一)	88.06.25	三年	33,583	46.90%	45,361	26.79%	-	-	大專畢	無	董事長	郭台強	配偶
監察人	王調軍	88.06.25	三年	33	0.05%	19	0.01%	-	-	研究所，寶騰光電科技公司董事長	無	-	-	-

註一：係鑫鴻國際投資股份有限公司代表人。

註二：係鴻揚創業投資股份有限公司代表人。

(五)法人股東之主要股東

91年4月30日

法人股東名稱	法人股東之主要股東
鑫鴻國際投資股份有限公司	郭台強
鴻揚創業投資股份有限公司	鴻海精密工業股份有限公司

(六) 董事及監察是否具有五年以上商務、法律、財務或公司業務所須之工作經驗，並符合下列各目所列之情事：

姓名	條件	具有五年以上商務、法律、財務或公司業務所須之工作經驗。	非為公司之受僱人或其關係企業之董事、監察人或受僱人。	非直接或間接持有公司已發行股份總額百分之十以上或持股前十名之自然人股東。	非前二欄之人之配偶或其二親等以內直系親屬。	非直接或間接持有公司已發行股份總額百分之五以上法人股東之董事、監察人、受僱人或持股前五名法人股東之董事、監察人、受僱人。	非與公司有財務、業務往來之特定公司或機構之董事、監察人、經理人或持股百分之五以上股東。	非為最近一年內提供公司或關係企業財務、商務、法律等服務、諮詢之專業人士、獨資、合夥、公司或機構團體之企業主、合夥人、董事（理事）、監察人（監事）、經理人及其配偶。	備註
郭台強 (註1)	✓		✓	✓			✓	✓	
方正	✓				✓	✓		✓	
尹曉蓉	✓				✓	✓		✓	
莊宏仁 (註2)	✓		✓	✓	✓		✓	✓	
張傳財	✓		✓	✓	✓	✓		✓	
羅玉珍 (註1)			✓	✓			✓	✓	
王調軍	✓		✓	✓	✓	✓		✓	

註1：鑫鴻國際投資股份有限公司代表人。

註2：鴻揚創業投資股份有限公司代表人。

三、資本及股份
(一)股本來源

91年04月30日 單位：仟元、仟股

年月	發行價格(元)	核定股本		實收股本		備註		
		股數	金額	股數	金額	股本來源	以現金以外之財產抵充股款者	其他
75.07	1,000	18	18,000	18	18,000	設立股本	無	無
84.12	10	19,000	190,000	19,000	190,000	現金增資 172,000 仟元	無	無
85.10	10	36,000	360,000	36,000	360,000	現金增資 170,000 仟元	無	無
86.07	10	42,100	421,000	42,100	421,000	盈餘轉增資 54,000 仟元、員工紅利轉增資 7,000 仟元	無	無
87.07	15	100,000	1,000,000	71,600	716,000	現金增資 200,000 仟元、盈餘轉增資 84,200 仟元、員工紅利轉增資 10,800 仟元	無	無
88.08	10	100,000	1,000,000	81,800	818,000	盈餘轉增資 90,216 仟元、員工紅利轉增資 11,784 仟元	無	無
89.01	109	100,000	1,000,000	100,000	1,000,000	現金增資 182,000 仟元	無	無
89.08	10	160,000	1,600,000	117,000	1,170,000	盈餘轉增資 150,000 仟元、員工紅利轉增資 20,000 仟元	無	無
90.07	10	225,000	2,250,000	143,500	1,435,000	盈餘轉增資 234,000 仟元、員工紅利轉增資 31,000 仟元	無	無
91.02	10	225,000	2,250,000	152,720	1,527,203	權證換發普通股 92,203 仟元	無	無
91.04	10	225,000	2,250,000	169,335	1,693,355	權證換發普通股 166,152 仟元	無	無

91年4月30日 單位：仟股

股份種類	核定股本			備註
	流通在外股份(註)	未發行股份	合計	
普通股	169,335	-	169,335	-

註：為已上市股票

(二)最近二年度每股市價、淨值、盈餘及股利

項目	年度		89年度	90年度	當年度截至 91年3月31日
	每股 市價 (元)	最高		163.0	123.0
最低		64.0	44.0	113.0	
平均		104.2	77.5	148.0	
每股淨值 (元)	分配前		30.65	31.06	35.70
	分配後		30.64	31.06	35.70
每股 盈餘 (註1)	加權平均股數 (股)	追溯前	116,052,603	144,914,622	170,072,000
		追溯後	142,338,022	144,914,622	170,072,000
	每股盈餘 (元)	追溯前	3.27	3.59	1.12(註3)
		追溯後	2.66	3.59	1.12(註3)
每股 股利 (元)	現金股利		-	1	-
	無償 配股	盈餘分配	2.0	1.5	-
		資本公積配股	-	-	-
	累積未付股利		-	-	-
投資 報酬 分析	本益比(追溯後)		39.17	21.59	-
	本利比		-	77.50(註4)	-
	現金股利殖利率		-	1.29%(註4)	-

註 1:每股盈餘係以截至民國 89 年 12 月 31 日之員工紅利及盈餘轉增資股數追溯調整計算而得。

註 2:民國 90 年度盈餘分配案,業經董事會通過惟尚未經股東會決議。

註 3:係稀釋每股盈餘。

註 4:係擬制性資料。

(三)公司股利政策及執行狀況:

1.股利政策:

本公司經營資訊及通訊相關產業,處於企業生命週期之成長期,故為配合整體環境及產業成長特性,以達成公司永續經營、穩定經營績效之目標,本公司之股利政策將依公司可分配盈餘之百分之五十至百分之九十以股利方式分配予股東。而依未來資本支出預算及資金需求情形,本公司發放之股利以股票股利為原則,以保留盈餘融通資金需求後,如有剩餘之盈餘再以現金股利之方式分派,而現金股利以不超過盈餘之百分之五十為原則。惟若未來年度之盈餘及資金較為充裕時,將提高現金股利發放比例。

2.本次股東會擬議股利分配之情形:

本公司九十年度盈餘分配擬每股分配 2.5 元,其中股票股利為 1.5 元,現金股利為 1 元。

(四)本次股東會擬議之無償配股對公司營業績效及每股盈餘之影響

單位：新台幣仟元

項目	年度	91 年度 (預估)	
期初實收資本額		1,527,203	
本年度配股 配息情形	每股現金股利	每股 1(元)	
	盈餘轉增資每股配股數	每股 1.5(元)	
	資本公積轉增資每股配股數	-	
營業績效 變化情形	營業利益	990,803	
	營業利益較去年同期增(減)比率	50.88%	
	稅後純益	803,730	
	稅後純益較去年同期增(減)比率	54.50%	
	每股盈餘(元)(追溯調整前)	4.00	
	每股盈餘較去年同期增(減)比率	11.42%	
	年平均投資報酬率(年平均本益比倒數)	2.91%(註 2)	
擬制性 每股盈餘 及本益比	若盈餘轉增資全數改配放 現金股利	擬制每股盈餘(元) 擬制年平均投資報酬率	4.50 3.28%
	若未辦理資本公積轉增資	擬制每股盈餘(元) 擬制年平均投資報酬率	註 3 註 3
	若未辦理資本公積且盈餘 轉增資改以現金股利發放	擬制每股盈餘(元) 擬制年平均投資報酬率	4.50 3.28%

註：

- 若盈餘轉增資(不含員工紅利轉增資)全數改配放現金股利之擬制每股盈餘

$$= [\text{稅後純益} - \text{設算現金股利應負擔利息費用} * \times (1 - \text{稅率})] / [\text{當年年底發行股份總數} - \text{盈餘配股股數} **]$$

設算現金股利應負擔利息費用* = 盈餘轉增資數額 \times 一年期一般放款利率
盈餘配股股數**：係就前一年度盈餘配股所增加股份之股數
(1)本公司計算擬制性資訊所使用之稅率：係依據法定稅率 25%。
(2)一年期一般放款利率：以民國 91 年度台灣銀行一年期基本放款利率 6.725%計算。
- 年平均本益比 = 年平均每股市價 / 當年度財務報告每股盈餘
本公司民國 91 年度年平均每股市價係以民國 91 年 1 月 2 日起至 5 月 9 日止之實際每股平均市價作為年平均每股市價基礎。
- 本公司於民國 91 年度(預計)並未辦理資本公積轉增資，故不適用。

公司負責人：

經理：

承辦人：

四、公司債辦理情形

(一)國內公司債發行情形：無

(二)海外公司債發行情形：無

公 司 債 種 類	第一次無擔保轉換公司債
發 行 (辦 理) 日 期	90.11.05
面 額	美金 1,000 元
發 行 及 交 易 地 點	盧森堡
發 行 價 格	按票面金額 100%發行
總 額	美金 50,000,000 元
利 率	0
期 限	5 年期 到期日：95.11.05
保 證 機 構	不適用
受 託 人	The Bank of New York
承 銷 機 構	倍利(香港)證券
簽 證 律 師	BAKER & McKENZIE
簽 證 會 計 師	資誠會計師事務所
償 還 方 法	到期時按海外公司債面額以美金一次還本
未 償 還 本 金	截至刊印日止尚餘美金 1,385,000 元
贖 回 或 提 前 清 償 之 條 款	<p>1. 2002 年 11 月 5 日 (含當日) 以後，如本公司普通股在台灣證券交易所之收盤價 (以當時匯率計算之美金價格)，連續三十個營業日均達當時轉換價格 (匯率以新台幣 34.543 元等於 1 美元換算為美元) 之 140% 以上，本公司得按面額將海外公司債之全部或一部份贖回。</p> <p>2. 如海外公司債超過 95% 已贖回、買回或行使轉換權時，本公司得以面額將海外公司債全部贖回。</p> <p>3. 因中華民國稅務法令變更，致所得稅扣繳稅率超過百分之二十時，本公司將負擔增加之稅負時，本公司有權以面額將債券全部而非部份贖回。</p> <p>4. 海外公司債持有人得於本公司債發行屆滿二年及屆滿三年時，要求本公司將其持有之全部或部分債券贖回。發行屆滿二年時，其贖回價格訂為本公司債券面額之 111.00%；發行屆滿三年時，其贖回價格訂為面額之 114.94%。</p>
限 制 條 款	本公司債於歐洲及亞洲之銷售限制將依循標準慣例。未經承銷團之同意及中華民國法令明文准許，本公司債不得在中華民國境內銷售。
信 用 評 等 機 構 名	不適用

稱、評等日期、公司債評等結果	
附 其 他 利 權	<p>截至年報刊印日止已轉換(交換或認股)普通股、海外存託憑證或其他有價證券之金額</p> <p>美金 48,615,000 元</p> <p>發行及轉換(交換或認股)辦法</p> <ol style="list-style-type: none"> 1.除已贖回、買回或行使轉換權以及法令規定及約定之停止過戶期間外，債權人得於 2001 年 12 月 5 日起至 2006 年 10 月 5 日止請求將公司債轉換為本公司新發行之普通股股票。本公司應於交付普通股股票前先發給換股權利證書。 2.依目前中華民國法令規定，本公司之債權人行使轉換權，應由本公司或其代理人先發給換股權利證書後，由本公司依受託契約向經濟部商業司申請核准增加實收資本額並辦理變更登記，並於收到增加實收資本額登記之核准函後三十日內交付普通股股票。如相關中華民國法令有所變更，本公司得依變更後之有關法令辦理之。 3.債權人於請求轉換時，應依受託契約之規定檢附轉換通知書、公司債及其他依中華民國法令要求之相關文件或證明，由中華民國境外之轉換代理人向本公司提出轉換申請。 4.轉換標的：債權人得轉換成本公司新發行之普通股。但若本公司日後亦發行存託憑證者，債權人亦可選擇轉換為存託憑證。
發行及轉換、交換或認股辦法、發行條件對股權可能稀釋情形及對現有股東權益影響	<ol style="list-style-type: none"> 1.發行利率為 0%，故公司取得較銀行借款便宜的長期低利資金，大幅節省利息支出。 2.以發行當時之轉換價格新台幣 65 元計算，為本公司海外公司債定價日時普通股股票收盤價 57.5 元之 113%。 3.以發行當時之轉換價格新台幣 65 元計算，本次發行轉換公司債對原有股權稀釋比率約為 18.5 %。
交換標的委託保管機構名稱	不適用

海外轉換公司債資料

公司債種類		第一次無擔保轉換公司債	
年 度		90 年	當 年 度 截 至 91 年 4 月 30 日
項 目	最 高	未有成交記錄	未有成交記錄
	最 低	未有成交記錄	未有成交記錄
	平 均	未有成交記錄	未有成交記錄
	轉 換 價 格	NT\$65	NT\$65
轉債 換市 公價 司			
發行(辦理)日期及發行時轉換價格		2001/11/05 發行，發行時轉換價 NT\$65	2001/11/05 發行，發行時轉換價 NT\$65
履行轉換義務方式		請參閱上表海外公司債辦理情形之“發行及轉換辦法”	請參閱上表海外公司債辦理情形之“發行及轉換辦法”

(三) 交換公司債資料：無

(四) 總括申報發行公司債情形：無

(五) 附認股權公司債資料：無

五、特別股辦理情形：無。

六、海外存託憑證辦理情形：無。

七、員工認股權憑證辦理情形：無。

八、併購辦理情形：無。

參、營運概況

一、業務內容

(一)業務範圍：

主要內容：資訊產業、通訊產業、自動化設備產業、精密機械產業、電池組裝產業與消費性電子產業之各種連接器與網路線纜裝配等產品製造、銷售與服務。本公司目前所生產之產品範圍包括：

1. 塑膠製及橡膠製之射出成型產品(電腦電子週邊設備家電產品電子製品照明設備通信製品之成型品)及其零組件之製造加工裝配買賣。
2. 各種電子連接器精密端子電子線電子零件之製造加工買賣。
3. 模具(塑膠鋼模橡膠鋼模壓克力模等)之製造加工及買賣。
4. 射出成型機自動取出機及各種專用加工機械及其零組件之製造加工裝配買賣。
5. 塑膠製品橡膠製品電木製品之電鍍燙金印刷噴漆等業務。
6. 精密沖壓模具、模具零組件及製模設備之設計、製造、銷售。
7. 金屬表面處理、加工及其設備之製造、銷售。
8. 氰化鉀及化工原料之製造、加工、買賣。(管制品除外)
9. 電腦及網路用軟體之代理、開發、設計、銷售及維修。
10. 各項機械及電子零件、模具之測量及檢驗服務。
11. 檢驗儀器設備之開發、製造、代理及銷售。
12. 塑膠原料之進出口買賣。
13. 建築材料之設計、開發、加工、製造及銷售。
14. 積體電路之構裝及構裝用基座之開發、設計、製造、組合、加工、測試及買賣。
15. 數據機及其零組件之開發、設計、製造、加工及買賣。
16. 電池、充電器及其零配件之開發、設計、製造、組裝、加工、測試及買賣。
17. 電腦、通訊網路、電子產品及其週邊設備零組件之開發、設計、製造及買賣。
18. 光電產品之連接器、線纜及零組件之開發、設計、製造及買賣。
19. 電子產品之基板設計、製造、組裝及買賣。
20. 經營發貨中心保稅倉庫業務。
21. 建材之代理經銷及買賣業務。
22. 照明及通訊網路系統之設計及按裝。
23. 室內裝潢及施工。(建築師業務除外)(營造業除外)
24. 提供不動產買賣之資訊顧問業務、房屋租售之介紹。
25. 空氣污染防治、噪音及震動防治、水污染防治、廢棄物處理、環境檢驗及環境監測設備之開發、製造、設計、買賣及維修。
26. 委託營造廠興建工業廠房、住宅及商業大樓租售業務。
27. 有關進出口貿易業務。
28. 有關前各項產品及材料之買賣及進出口業務及代理國內外廠商產品報價投標經銷業務。

(二)營業比重方面：

本公司九十年度各項產品營業比重如下：

單位：新台幣仟元

產品項目	營業金額	比率
線纜連接器	2,038,180	29.31%
通訊連接器	1,591,361	22.88%
電池模組	1,038,789	14.94%
電源管理模組	1,255,466	18.05%
射出成型塑件	366,862	5.28%
其他	663,343	9.54%
合計	6,954,001	100.00%

(三)公司目前之商品項目

1. 線纜連接器
2. 通訊連接器
3. 電池模組
4. 電源管理模組
5. 射出成型塑件
6. 其他

(四)計劃開發之新商品

1. 高頻及光纖通訊用之線纜組件
2. 遊戲機線纜組件
3. 通訊領域用連接器
4. 無鉛製程用連接器
5. 小功率之交換式電源供應器
6. SPS及Adapter等相關產品
7. PDA、MP3、DVD Player及Mobile Phone等相關產品之零組件

(五)技術及研發概況

1. 研究發展支出及其成果

單位：新台幣仟元

區分	90年度	91年度(截至年報刊印日期)
研發費用支出	180,549	37,715
開發之新產品	1.USB Smart Cable 2.PHS Mobile Phone Data Cable 3.GSM Mobile Phone Data Cable 4.Card Bus Smart Cable 5.PC-Link Smart Cable 6.複合式多功能連接器 7.SIM Card 連接器 8.Mini-USB 連接器 9.網路介面電源供應器 10.265W/325W P4 SPS 11.Battery Pack for 3C Product	1.CDMA Mobile Phone Data Cable 2.PDC Mobile Phone Data Cable 3.GPRS Mobile Phone Data Cable 4.USB 2.0 & OTG Cable 5.USB Extented HUB 6.遊戲機線纜組件 7.高頻用途連接器 8.小功率之交換式電源供應器 9.30W/65W Adapter 10.96W Low Cost SPS 11.Battery Pack for 3C Product

2. 未來年度研究發展計劃

本公司研發之產品，均朝向高密度、高頻傳輸之潮流發展，對於產品運用技術、製程技術、材料技術、檢測技術及兼顧環保等技術之開發，均將維持與國際資訊、通訊大廠間良好之合作關係，充分掌握產品未來的趨勢及發展核心之技術能力。

本公司近年來投入大量人力與經費於產品與製程之研發，並引進最新之自動裝配技術與生產設備並致力於生產技術提升及專業技術人才之培訓，同時成立環境、電氣、機械等實驗室及校驗室，引進及自行開發最先進之檢測實驗設備，建構成完整之生產與品質保證體系，故能擴大與競爭者間之差距。

二、市場及產銷概況

(一)市場分析

1. 主要產品之銷售地區

單位：新台幣仟元

地區	九十年度	
	金額	比例
內銷	703,432	10.12%
美洲	4,333,732	62.32%
亞洲	1,805,830	25.97%
其他	111,007	1.59%
合計	6,954,001	100.00%

註：其他地區以歐洲為主

2. 市場佔有率及未來市場供需狀況與成長性

(1) 連接器

連接器之應用範圍相當廣泛，舉凡個人電腦及其週邊產品、通訊產品、汽車、消費性電子產品等皆必須使用連接器，因此這些下游終端產業的成長，將帶動對連接器的需求成長。本公司所處之電腦用連接器及通訊用連接器產業，雖然 1998 年受到亞洲金融風暴影響，全球整體連接器市場只較 1997 年成長 1.26%，其中 1998 年電腦及週邊用連接器較 1997 年成長 2.71%，而通訊用連接器則較 1997 年成長 3.26%，仍為連接器所有應用市場中成長最為快速之兩大市場。預期在全球經濟逐漸脫離金融風暴之衝擊後，未來成長仍應相當可觀，根據 Bishop & Associates Inc. 預測資料，全球連接器市場 2001 年至 2005 年之年平均複合成長率可達 8.0%。

由於電腦連接器最主要係應用於個人電腦及其週邊設備，因此個人電腦市場的成長將帶動電腦連接器的成長。根據資策會 MIC 之預測資料，2000 年個人電腦的市場規模達 11,308 萬台，較 1999 年成長 12.2%，至 2003 年時市場規模將達 15,275 萬台，2000 年至 2003 年間平均年成長率均可達 10.53%，呈現穩定成長的趨勢，在此下游個人電腦市場的成長帶動之下，勢將驅動電腦連接器的需求成長，因此電腦連接器未來仍具相當之成長性。

而通訊連接器主要應用於通訊產品，因此通訊市場的成長，亦將帶動通訊連接器的成長。近年來由於個人生活品質的提升，對行動電話的需求與日俱增，根據 Dataquest 調查顯示，全球行動電話之需求仍將持續成長，2000 年市場需求量為 430.4 百萬支，至公元 2003 年時可達 860.9 百萬支，2000 年至 2003 年之年平均成長率達 26.08%，在下游通訊市場快速成長帶動下，通訊連接器市場需求亦將逐年顯著成長，未來極具成長性。

(2) 電池模組與電源管理模組

電池模組產品為行動電話、筆記型電腦與通訊、資訊電子產品外攜時不可或缺之電力供應來源。而根據 Dataquest 調查顯示，全球行動電話之需求仍將持續成長，2000 年市場需求量為 430.4 百萬支，至公元 2003 年時可達 860.9 百萬支，2000 年至 2003 年之年平均成長率達 26.08%，在下游通訊市場快速成長

帶動下，通訊連接器市場需求亦將逐年顯著成長，未來極具成長性。另根據 IDC 之調查，筆記型電腦的市場規模於 1998 年時為 15,524 仟台，預估至 2003 年時可達 33,179 仟台，1998 年至 2003 年之年平均成長率為 15.42%，亦呈現穩定成長的趨勢。而目前國內相關電池模組產品生產廠商全球市場占有率並不高，惟業者均積極拓展業務並擴增產能，以國內資訊業者一向優良之業務開發與生產管理能力，未來隨著行動電話、筆記型電腦市場需求之持續擴大，應可望於全球電池模組產品市場創造優越之成績。

3. 預計營業目標

單位：新台幣仟元

項 目	90 年度實際	91 年度目標
營業收入(淨)	6,954,001	10,244,725
營業成本	5,423,425	8,047,563
營業毛利	1,530,576	2,197,162
營業費用	873,873	1,206,359
營業利益	656,703	990,803
營業外收(支)淨額	28,528	50,927
稅前淨利	685,231	1,041,730

4. 競爭利基及發展遠景之有利與不利因素與因應對策

(1) 有利因素

- A. 全球通訊及資訊市場蓬勃發展，帶動週邊產業持續成長。
- B. 研發能力佳，產品競爭力不斷提升。
- C. 品質穩定度佳，廣獲客戶肯定。
- D. 積極拓展國際行銷通路，深具成長潛力。

(2) 不利因素

- A. 近年來國內勞動力市場供需失衡，勞工成本逐年上升，增加營運成本。
- B. 主要競爭對手為國外知名大廠，競爭壓力大。
- C. 資訊產業蓬勃發展，投入廠商與日俱增，市場競爭日形激烈。

(3) 因應對策

- A. 重視員工福利措施，並強化專業訓練，以提升員工生產效率，降低人員流動率，同時合法引進外勞降低人力成本。
- B. 引進新式自動化生產設備及檢測設備，並致力於生產技術與製程品質之改良，以提高生產效率及品質穩定度，使得較同業更具競爭力。
- C. 提升垂直整合之製造能力，並配合精密之模具開發及自動化加工之檢測技術，以降低成本，增進競爭優劫。

(二) 主要產品之重要用途及產製過程

1. 主要產品重要用途

本公司主要產品區分為連接器、電池模組、電源管理模組等，連接器可再次區分為通訊、網路連接器及電腦週邊用線纜連接器類，通訊連接器類用於大哥大內部及外接設備使用，網路連接器用於連結網路週邊設備使用、線纜連接器用於電腦主系統與周邊設備如滑鼠、顯像器、鍵盤、列表機、繪圖機及網路系統間之信號傳輸使用，產品類別：如 USB 連接器、1394 連接器、D 型連接器、圓型連接器、扁平式連接器、同軸連接器等。

近年來隨著通訊及網路市場之快速成長，再加上電腦功能之增強，相關連周邊設備增多，網路系統架構之需求，網路類連接器之使用量也日漸增加，另電腦類連接器，因應電腦系統設計，製造模組化之趨勢，整體使用量亦趨增加。

本公司線纜連接器產品，主要為配合客戶之應用需求設計製造，目前產品類別，

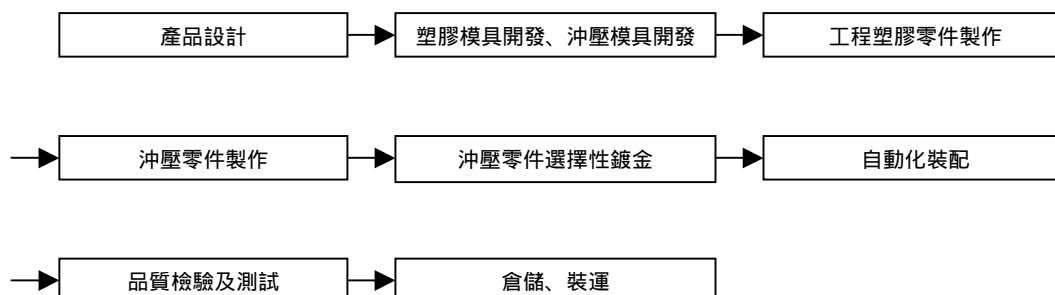
依應用功能區分為家用及車用大哥大充電設備使用、顯示器用、滑鼠用、鍵盤用、電腦網路系統用、通信設備用等類別，及各類型具回路功能之轉換器。

電池模組產品，主要用於大哥大及筆記型電腦等可攜式電子產品使用，目前產品類別主要以世界上各大通信器材品牌之相容電池包為主，提供穩定而可靠之電源，未來在國內電信市場之逐步開發下，將積極開發國內市場並拓展自有品牌。

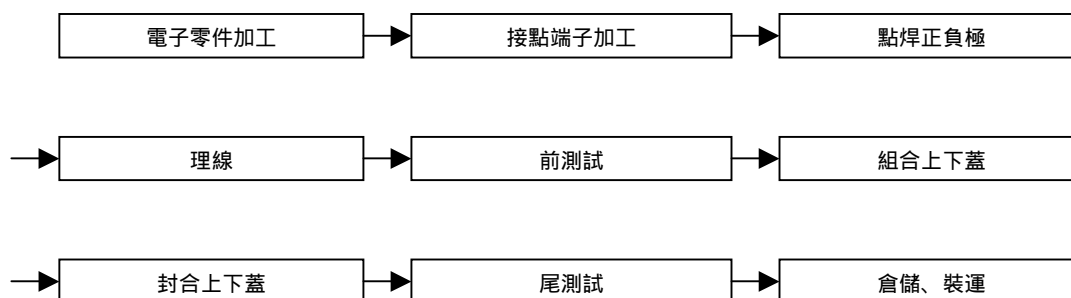
電源管理模組，主要用於控制有線電視網路之不斷電系統使用，未來將繼續開發相關之高階整合性訊號控制模組。

2. 主要產品之產製過程

A. 連接器



B. 電池模組



(三) 主要原料之供應狀況

主要原料	主要供應商
連接器接頭	世勳、朝貴、艾恩特、Molex
電纜線	松普、新泰
電晶體	富而樂、大傳、星強、世平、增你強
電池	Sanyo、松下產業、Samsung
電池盒	橋鼎、盛美
PVC	協佑、華立、長春
PCB	百稼、銀河、譽源

本公司主要原料為連接器接頭、電纜線、電池、電晶體、電池盒、PVC及PCB等，本公司與各供應商已建立穩定之供貨合作關係，對於主要零組件之進貨儘量分散進貨來源，以確保進貨之順暢。

(四) 最近二年度主要進銷貨客戶名單

1. 主要進貨廠商名單

本公司最近二年度進貨廠商，其全年度個別進貨淨額，皆未超過本公司全年度進貨淨額 10%以上。

2. 主要銷貨客戶名單

單位：新台幣仟元

客戶名稱	89 年度		90 年度	
	金額	佔全年度銷貨淨額比例	金額	佔全年度銷貨淨額比例
甲客戶	註 1	-	1,969,304	28%
乙客戶	註 1	-	1,359,837	19%
丙客戶	459,654	11%	註 2	-

註 1：89 年度收入未達損益表上收入金額 10%以上。

註 2：90 年度收入未達損益表上收入金額 10%以上。

(五) 最近二年度生產量值表

產能、生產量單位：仟個；生產值單位：新台幣仟元

主要產品	89 年度			90 年度		
	產能	生產量	生產值	產能	生產量	生產值
線纜連接器	54,809	49,876	829,940	109,454	99,822	1,630,951
通訊連接器	301,894	280,762	657,415	552,979	518,694	1,094,060
電池模組	3,636	3,163	428,280	7,212	6,347	831,551
電源管理模組	-	2,879	460,966	-	6,178	940,344
射出成型塑件	3,309	3,229	74,856	19,225	17,110	298,259
其他	53,643	44,957	918,175	8,759	7,884	527,747
合計	417,291	384,866	3,369,632	697,629	656,035	5,322,912

註：本公司電源管理模組產品全數委外加工，並無自有產能

(六) 最近二年度銷售量值表

銷售量單位：仟個；銷售值單位：新台幣仟元

主要產品	89 年度				90 年度			
	內銷		外銷		內銷		外銷	
	量	值	量	值	量	值	量	值
線纜連接器	13,399	281,949	36,226	762,305	8,029	144,654	86,427	1,893,526
通訊連接器	65,690	225,820	186,962	601,358	48,765	138,422	434,429	1,452,939
電池模組	565	161,662	2,576	377,212	660	199,300	5,343	839,489
電源管理模組	488	29,580	2,225	550,420	411	52,274	5,461	1,203,192
射出成型塑件	1,522	54,769	1,649	59,333	5,539	128,402	10,287	238,460
其他	21,093	436,472	19,588	698,885	510	40,381	6,776	622,962
合計	102,757	1,190,251	249,226	3,049,514	63,915	703,433	548,722	6,250,568

三、最近二年度及截至年報刊印日止從業員工人數，平均服務年資、平均年齡及學歷分佈比率
91年4月30日

年 度		89 年度	90 年度	當年度截至 91 年 4 月 30 日
員工 人數	職 員	459	369	414
	作 業 員	234	334	246
	合 計	693	703	660
平 均 年 齡		34	31	32
平 服 務 年 資		4.2	4.3	4.3
學 歷 分 佈 比 率	博 士	0.00%	0.00%	0.20%
	碩 士	1.44%	1.56%	2.10%
	大 專	49.5%	44.24%	47.40%
	高 中	33.6%	41.68%	37.60%
	高 中 以 下	15.4%	12.52%	12.70%

四、環保支出資訊

(一)防治污染情形之說明

本公司主要係生產連接器、電池模組等電子零組件產品，其生產製程中並不會產生重大污染環境之有害物質，具本公司對於生產後所產生之餘料下腳如PVC及銅材部份，PVC透過粉碎機進行回收利用，銅材則出售予回收廠商，對於少量報廢之電池及印刷電路板，亦委由合格之廢棄物處理廠商處理，且廢水排放方面亦取得工業區接管證明書，由工業區污水處理系統集中處理，故本公司之業務範圍尚不致產生任何污染情事。

(二)最近年度及截至年報刊日止因污染環境所受損失及處分之總額，及未來因應對策及可能之支出：本公司最近年度及截至年報刊日止並無因污染而受罰之情事。

五、勞資關係

本公司設有職工福利委員會，以利各項福利措施之推展。本公司一向以誠信對待員工，透過充實與安定員工生活的福利制度及良好的教育訓練制度與員工建立起互信互賴之良好關係，所以雖沒有設置產業工會組織，歷年來本公司員工亦能發揮團隊精神，配合公司決策，彼此合作無間，使勞資之間充滿和諧的氣氛。以下是本公司致力於勞資和諧關係之具體措施：

(一)勞工退休準備金監督委員會

勞工退休準備金監督委員會成立於民國78年12月，以查核勞工退休準備金提撥數額、存儲支用、給付等事宜，確保勞工權益。

(二)公司所提供之福利

1. 員工分紅入股。
2. 年終表揚大會，表揚績優單位及個人。
3. 慶弔慰問、員工結婚、生育、住院、死亡(含員工直系親屬)時公司分別發放祝賀金慰問金。
4. 全員參加勞工保險、意外險及旅遊平安險。
5. 設有員工餐廳，提供員工中午及晚上自助餐。
6. 提供遠地員工宿舍，並補助水電、瓦斯及書報費用。
7. 每年發給員工制服。

(三)培育人才及滿足員工成長需求的教育訓練制度

本公司自成立以來即著重員工之在職教育訓練，歷年來無不努力徹底實施，期能

藉由教育訓練以樹立優良廠風、培育人才、提高技術水準，促使員工與公司一起成長，共同分享利潤。

(四)本公司最近年度並未有勞資協議情事。

(五)最近年度及截至年報刊印日止公司因勞資糾紛所遭受損失：無。

六、重要契約：無。

七、訴訟或非訟事件：無。

八、取得或處分資產：

(一)最近年度及截至年報刊印日止取得重大資產資料：

1.本公司取得重大資產：無。

2.子公司取得重大資產：

取得之公司名稱：富港電子(東莞)有限公司

單位：新台幣仟元

資產名稱	取 年 得 月	購 價	賣 方	與公司之關係	使 用 情 形
房屋及建築	91.04	589,448	中扶建築有限公司等	無	自用廠辦大樓

(二)最近年度及截至年報刊印日止處分重大資產資料：

1.本公司處分重大資產：無。

2.子公司處分重大資產：無。

肆、資金運用計劃執行情形

一、前各次發行或募集有價證券尚未完成或最近三年內已完成且計畫效益尚未顯現者之情形：

(一)原計畫內容：

1. 計劃內容：

本公司為擴大營運規模、海外採購原料及購置機器設備，故發行海外可轉換公司債，總計美金 50,000,000 元，已於民國 90 年第 4 季完成募集。

2. 資金來源：

發行海外第一次無擔保轉換公司債，總額計美金 50,000,000 元。

3. 計劃項目及運用進度：

單位：美金仟元

計劃項目	預計完成日期	所需資金總額	預計資金運用進度				
			90 年度	91 年			
			第四季	第一季	第二季	第三季	第四季
海外購料	91.12	38,235	10,324	3,824	5,735	8,029	10,323
購置機器設備	91.12	11,765	1,925	2,391	2,400	2,694	2,355
合計		50,000	12,249	6,215	8,135	10,723	12,678

4. 預計可能產生效益及影響：

(1) 海外購料：

除可支應營收規模成長外，由於本次海外可轉換公司債之票面利率為零，且未來若債券持有人選擇轉換成普通股，則以本次所募資金支應海外購料款，若相較於目前國內一般美元借款利率約 6.00%，預估 90 年將可為公司節省利息支出約 574 仟美元（折合新台幣約 19,746 仟元），預估 91 年度以後每年度將可節省利息支出約 2,294 仟美元（折合新台幣約 78,914 仟元）。

(2) 購置機器設備：

單位：新台幣仟元

年度	項目	生產量(仟個)	銷售量(仟個)	銷售值	毛利
90 年	連接器、電池模組、電源管理模組及其他	22,295	22,066	280,728	56,054
91 年	連接器、電池模組、電源管理模組及其他	160,385	158,785	1,968,761	364,418
92 年	連接器、電池模組、電源管理模組及其他	85,414	85,414	785,704	157,762

(二)變更計畫內容

1. 變更後資金運用計畫內容及其進度：

單位：美金仟元

計畫項目	預計完成日期	所需資金總額	預計資金運用進度		
			90 年度	91 年度	
			第四季	第一季	第二季
海外購料	91 年第 2 季	49,950	13,208	23,372	13,370
購置機器設備	91 年第 1 季	50	50	-	-
合計		50,000	13,258	23,372	13,370

2. 資金來源與運用：

發行海外第一次無擔保轉換公司債總額計美金 50,000,000 元。

3. 變更原因：

因應營收大幅成長，所需之購料需求大幅增加，為求資金運用之最大效益，董事會決議將海外公司債資金運用計劃中購置機器設備之金額變更至海外購料項下。

4. 變更前後效益：

將海外公司債資金運用計劃中購置機器設備之金額變更至海外購料項下，預計 90 年及 91 年合計將可節省利息支出美金 3,746 仟元，較變更前效益為可節省利息支出美金 2,868 仟元(90 年與 91 年合計)，其利息支出金額將更減少美金 878 仟元。

5. 變更計畫提報股東會之日期：預計於 91 年 5 月 30 日提報

6. 輸入股市觀測站之日期：91 年 3 月 12 日

(三) 執行情形

單位：美金仟元

計 劃 項 目	執 行 狀 況		截至 91 年第一季 止累計執行金額	進度超前或落後之 原因及改進計劃
(一)海外購料	支用金額	預定	US\$36,580	配全產銷計劃，產能 擴充進度部份向後調 整
		實際	US\$33,849	
	進度達成率	預定	73.16%	
		實際	67.70%	
(二)購置機器設備	支用金額	預定	US\$50	本項目至 90 年第四季 已全部執行完成
		實際	US\$50	
	進度達成率	預定	0.10%	
		實際	0.10%	
(三)合計	支用金額	預定	US\$36,630	
		實際	US\$33,899	
	進度達成率	預定	73.26%	
		實際	67.80%	

伍、財務概況

一、最近五年度簡明資產負債表及損益表

(一) 資產負債表資料

單位：新台幣仟元

年度 項目	最近五年度財務資料(註1)					當年度截至 91年3月31日 財務資料(註3)
	86年	87年	88年	89年	90年(註2)	
流動資產	922,241	1,030,976	1,709,076	2,191,830	5,065,514	5,507,970
基金及長期投資	99,143	105,342	305,783	989,898	1,421,110	1,418,251
固定資產	424,254	883,140	1,068,316	1,383,198	1,664,568	1,761,308
無形資產	-	-	-	-	12,094	-
其他資產	4,737	2,898	3,821	12,270	41,179	17,270
資產總額	1,450,375	2,022,356	3,086,996	4,577,196	8,204,465	8,704,799
流動負債						
分配前	830,605	615,803	1,467,576	981,053	2,270,531	2,587,899
分配後	831,396	616,483	1,468,225	982,264	2,270,531	2,587,899
長期負債	28,385	375,788	379,137	-	1,153,027	49,885
其他負債	3,290	5,895	8,889	10,409	37,599	21,520
負債總額						
分配前	862,280	997,486	1,855,602	991,462	3,461,157	2,659,304
分配後	863,071	998,121	1,856,251	992,673	3,461,157	2,659,304
股本	421,000	716,000	818,000	1,170,000	1,527,203	1,693,355
資本公積	983	101,282	101,514	1,889,045	2,398,780	3,344,534
保留盈餘						
分配前	157,377	199,957	307,604	516,106	766,453	956,830
分配後	61,586	97,322	136,955	249,895	766,453	956,830
長期股權投資未實現跌價損失	-	-	-	-	-	-
累積換算調整數	8,735	7,631	4,276	10,583	50,872	50,776
股東權益總額						
分配前	588,095	1,024,870	1,231,394	3,585,734	4,743,308	6,045,495
分配後	587,304	1,024,235	1,230,745	3,584,523	4,743,308	6,045,495

註1：上開各年度財務資料均經會計師查核簽證。

註2：90年度盈餘分派案尚未經股東常會通過，故以分配前數字為準。

註3：當年度截至91年3月31日止之財務資料，經會計師核閱。

(二) 損益表資料

單位：新台幣仟元

年 度	最 近 五 年 度 財 務 資 料 (註 1)					當 年 度 截 至 91 年 3 月 31 日 財 務 資 料 (註 2)
	86 年	87 年	88 年	89 年	90 年	
營 業 收 入	1,715,252	2,397,417	3,174,536	4,239,765	6,954,001	2,721,111
營 業 毛 利	451,586	588,367	780,911	1,000,121	1,530,576	585,666
營 業 損 益	155,906	199,822	315,633	399,947	656,703	269,097
營 業 外 收 入	29,799	25,969	15,298	103,580	91,242	30,194
營 業 外 支 出	8,714	48,202	67,858	34,986	62,714	51,169
繼 續 營 業 部 門 稅 前 損 益	176,991	177,589	263,073	468,541	685,231	248,122
繼 續 營 業 部 門 損 益	136,375	138,670	210,514	379,165	520,201	190,378
停 業 部 門 損 益	-	-	-	-	-	-
會 計 原 則 變 動 之 累 積 影 響 數	-	-	-	-	-	-
本 期 損 益	136,375	138,670	210,514	379,165	520,201	190,378
每 股 盈 餘 (元) (追 溯 後)	1.69	1.51	1.74	2.66	3.59	1.12(註 3)

註 1：上開各年度財務資料均經會計師查核簽證。

註 2：當年度截至 91 年 3 月 31 日止之財務資料，經會計師核閱。

註 3：係稀釋每股盈餘。

(三) 最近五年度簽證會計師姓名及查核意見

1. 簽證會計師姓名及查核意見

年度	簽證會計師姓名	查核意見	變更會計師原因
86 年	黃銘祐、張明輝	無保留意見	
87 年	張明輝、陳慈堅	無保留意見	內部行政組織變更
88 年	張明輝、陳慈堅	無保留意見	
89 年	張明輝、陳慈堅	修正式無保留意見	
90 年	張明輝、王嘉瑜	無保留意見	內部行政組織變更

二、最近五年度財務分析

分析項目		最近五年度財務分析(註1)					當年度截至 91年3月31日	
		86年	87年	88年	89年	90年		
財務結構	負債占資產比率(%)	59.45	49.32	60.11	21.66	42.19	30.55	
	長期資金占固定資產比率(%)	145.31	158.60	150.75	259.24	354.23	346.07	
償債能力	流動比率(%)	111.03	167.42	116.46	223.42	223.10	212.84	
	速動比率(%)	72.16	116.81	78.28	129.60	171.60	158.51	
經營能力	利息保障倍數	33.71	5.85	7.77	32.90	17.20	8.64	
經營能力	應收款項週轉率(次)	4.29	4.29	3.97	3.97	4.21	1.23	
	平均收現日數	85.00	86.00	92.00	92.00	87.00	74.00	
	存貨週轉率(次)	5.82	6.06	6.21	5.17	5.76	1.72	
	應付款項週轉率(次)	4.35	5.04	5.69	5.96	4.99	1.24	
	平均銷貨日數	63.00	61.00	59.00	71.00	63.00	53.00	
	固定資產週轉率(次)	4.04	2.71	2.99	3.07	4.18	1.54	
	總資產週轉率(次)	1.18	1.19	1.03	0.93	0.85	0.49	
獲利能力	資產報酬率(%)	12.37	9.57	9.38	10.18	8.64	2.54	
	股東權益報酬率(%)	26.44	17.19	18.66	15.74	12.49	3.53	
	佔實收資本比率(%)	營業利益	37.03	27.91	38.59	34.18	43.00	15.89
		稅前純益	42.04	24.80	32.16	40.05	44.87	14.65
	純益率(%)	7.95	5.78	6.60	8.94	7.48	7.00	
每股盈餘(元)(追溯後)	1.69	1.51	1.74	2.66	3.59	1.12(註2)		
現金流量	現金流量比率(%)	7.94	不適用	不適用	19.32	48.50	0.22	
	現金流量允當比率(%)	5.20	不適用	不適用	1.25	26.81	24.96	
	現金再投資比率(%)	10.06	不適用	不適用	4.76	16.56	0.08	
槓桿度	營運槓桿度	1.25	1.43	1.23	1.49	1.56	1.45	
	財務槓桿度	1.04	1.22	1.14	1.04	1.07	1.14	

註1：上開各年度財務資料均經會計師查核簽證。

註2：係稀釋每股盈餘。

I. 財務結構

- (1) 負債占資產率 = 負債總額 / 資產總額。
- (2) 長期資金占固定資產比率 = (股東權益淨額 + 長期負債) / 固定資產淨額。

2. 償債能力

- (1) 流動比率 = 流動資產 / 流動負債。
- (2) 速動比率 = (流動資產 - 存貨 - 預付費用) / 流動負債。
- (3) 利息保障倍數 = 所得稅及利息費用前純益 / 本期利息支出。

3. 經營能力

- (1) 應收款項(包括應收帳款與因營業而產生之應收票據)週轉率 = 銷貨淨額 / 各期平均應收款項(包括應收帳款與因營業而產生之應收票據)餘額。
- (2) 平均收現日數 = 365 / 應收款項週轉率。
- (3) 存貨週轉率 = 銷貨成本 / 平均存貨額。
- (4) 應付款項(包括應付帳款與因營業而產生之應付票據)週轉率 = 銷貨成本 / 各期平均應付款項(包括應付帳款與因營業而產生之應付票據)餘額
- (5) 平均銷貨日數 = 365 / 存貨週轉率。
- (6) 固定資產週轉率 = 銷貨淨額 / 固定資產淨額。
- (7) 總資產週轉率 = 銷貨淨額 / 資產總額。

4. 獲利能力

- (1) 資產報酬率 = [稅後損益 + 利息費用 * (1 - 稅率)] / 平均資產總額。
- (2) 股東權益報酬率 = 稅後損益 / 平均股東權益淨額。
- (3) 純益率 = 稅後損益 / 銷貨淨額。
- (4) 每股盈餘 = (稅後淨利 - 特別股股利) / 加權平均已發行股數。

5. 現金流量

- (1) 現金流量比率 = 營業活動淨現金流量 / 流動負債。
- (2) 淨現金流量允當比率 = 最近五年度營業活動淨現金流量 / 最近五年度(資本支出 + 存貨增加額 + 現金股利)。
- (3) 現金再投資比率 = (營業活動淨現金流量 - 現金股利) / (固定資產毛額 + 長期投資 + 其他資產 + 營運資金)。

6. 槓桿度

- (1) 營運槓桿度 = (營業收入淨額 - 變動營業成本及費用) / 營業利益。
- (2) 財務槓桿度 = 營業利益 / (營業利益 - 利息費用)。

三、最近年度財務報告之監察人審查報告

監察人審查報告

本公司董事會造送公司九 年度財務報表，業經資誠會計師事務所查核竣事，連同營業報告書及盈餘分派之議案亦經本監察人審查完竣，認為尚無不符，爰依照公司法第二一九條規定，備具報告書，敬請 鑑察。

此 致

本公司民國九十年股東常會

正崴精密工業股份有限公司

監察人：王調軍

中華民國九十一年四月二十六日

四、最近年度財務報表

會計師查核報告

(91)財審報字第 3622 號

正崙精密工業股份有限公司公鑒：

正崙精密工業股份有限公司民國九十年十二月三十一日及民國八十九年十二月三十一日之資產負債表，暨民國九十年一月一日至十二月三十一日及民國八十九年一月一日至十二月三十一日之損益表、股東權益變動表及現金流量表，業經本會計師查核竣事。上開財務報表之編製係管理階層之責任，本會計師之責任則為根據查核結果對上開財務報表表示意見。正崙精密工業股份有限公司民國八十九年度採權益法評價之被投資公司-富士臨國際投資股份有限公司，其採權益法評價之被投資公司齊泰登精密工業股份有限公司所認列之投資損失，係依其所委任會計師查核之財務報表評價，本會計師並未查核該等財務報表。民國八十九年度富士臨國際投資股份有限公司依據其他會計師查核財務報表所認列之投資損失為新台幣 4,588 仟元，截至民國八十九年十二月三十一日止，其相關之長期股權投資餘額為新台幣 15,412 仟元。

本會計師係依照「會計師查核簽證財務報表規則」及一般公認審計準則規劃並執行查核工作，以合理確信財務報表有無重大不實表達。此項查核工作包括以抽查方式獲取財務報表所列金額及所揭露事項之查核證據、評估管理階層編製財務報表所採用之會計原則及所作之重大會計估計，暨評估財務報表整體之表達。本會計師相信此項查核工作及其他會計師之查核報告可對所表示之意見提供合理之依據。

依本會計師之意見，基於本會計師之查核結果及其他會計師之查核報告，第一段所述財務報表在所有重大方面係依照「證券發行人財務報告編製準則」及一般公認會計原則編製，足以允當表達正崙精密工業股份有限公司民國九十年十二月三十一日及民國八十九年十二月三十一日之財務狀況，暨民國九十年一月一日至十二月三十一日及民國八十九年一月一日至十二月三十一日之經營成果與現金流量。

正崙精密工業股份有限公司已編製民國九十年度及八十九年度合併財務報表，並經本會計師出具修正式無保留意見之查核報告在案，備供參考。

資 誠 會 計 師 事 務 所

會 計 師

財政部證券暨期貨管理委員會

核准簽證文號：(72)台財證(一)字第 2583 號

中 華 民 國 九 一 年 四 月 三 日

正崴精密工業股份有限公司
資產負債表
民國90年及89年12月31日

單位：新台幣仟元

資 產	90 年 12 月 31 日		89 年 12 月 31 日			90 年 12 月 31 日		89 年 12 月 31 日	
	金 額	%	金 額	%		金 額	%	金 額	%
流動資產					負債及股東權益				
1100 現金及約當現金(附註四(一))	\$ 1,228,477	15	\$ 58,351	1	2100 短期借款(附註四(七))	\$ 3,016	-	\$ 45,802	1
1110 短期投資(附註四(二))	563,239	7	3,708	-	2120 應付票據	10,584	-	85,066	2
1120 應收票據淨額	23,971	-	50,864	1	2140 應付帳款	1,545,246	19	468,370	10
1140 應收帳款淨額(附註四(三))	1,905,720	23	942,863	21	2150 應付帳款-關係人(附註五)	42,018	-	23,958	1
1150 應收帳款-關係人淨額(附註五)	156,887	2	125,370	3	2160 應付所得稅(附註四(十三))	135,876	2	59,066	1
1160 其他應收款	3,134	-	738	-	2170 應付費用(附註五)	372,079	5	167,895	4
1190 其他應收款-關係人(附註五)	25,097	1	99,049	2	2210 其他應付款項	153,886	2	114,519	3
120X 存貨(附註四(四))	1,091,396	13	758,873	17	2260 預收款項	7,826	-	388	-
1250 預付費用(附註五)	53,542	1	152,014	3	2270 一年或一營業週期內到期長期負債	-	-	13,713	-
1280 其他流動資產(附註四(十三))	14,051	-	-	-	2280 其他流動負債(附註四(十三))	-	-	2,276	-
11XX 流動資產合計	5,065,514	62	2,191,830	48	21XX 流動負債合計	2,270,531	28	981,053	22
基金及長期投資					長期負債				
1421 長期股權投資(附註四(五))	1,383,546	17	989,898	22	2410 應付公司債(附註四(十四))	1,153,027	14	-	-
1425 預付長期投資款(附註四(五))	37,564	-	-	-	其他負債				
14XX 基金及長期投資合計	1,421,110	17	989,898	22	2810 應計退休金負債(附註四(八))	27,672	-	7,755	-
固定資產(附註四(六))					2860 遞延所得稅(附註四(十三))	9,927	-	2,654	-
成本					28XX 其他負債合計	37,599	-	10,409	-
1501 土地	137,207	2	137,207	3	2XXX 負債總計	3,461,157	42	991,462	22
1521 房屋及建築	346,173	4	345,644	7	股東權益				
1531 機器設備	1,509,398	18	950,078	21	股本				
1551 運輸設備	4,163	-	3,225	-	3110 普通股股本(附註四(九))	1,435,000	18	1,170,000	26
1561 辦公設備	36,237	-	36,150	1	3130 債券換股權利證書(附註四(十))	92,203	1	-	-
1631 租賃改良	8,738	-	14,215	-	資本公積(附註四(十一))				
1681 其他設備	215,217	3	121,954	3	3210 發行溢價	2,397,264	29	1,887,517	41
15XY 成本及重估增值	2,257,133	27	1,608,473	35	3240 處分資產增益	1,516	-	1,516	-
15X9 減：累計折舊	(729,063)	(9)	(388,992)	(9)	3260 長期投資	-	-	12	-
1670 未完工程及預付設備款	136,498	2	163,717	4	保留盈餘(附註四(十二))				
15XX 固定資產淨額	1,664,568	20	1,383,198	30	3310 法定盈餘公積	94,661	1	56,746	1
無形資產					3350 未分配盈餘(附註四(十三))	671,792	8	459,360	10
1770 遞延退休金成本(附註四(八))	12,094	-	-	-	3420 累積換算調整數(附註四(五)(十三))	50,872	1	10,583	-
其他資產					3XXX 股東權益總計	4,743,308	58	3,585,734	78
1820 存出保證金	12,867	-	9,282	-	重大承諾事項及或有事項(附註五及七)				
1830 遞延費用	28,312	1	2,988	-	重大期後事項(附註九)				
18XX 其他資產合計	41,179	1	12,270	-	1XXX 負債及股東權益總計	\$ 8,204,465	100	\$ 4,577,196	100
1XXX 資產總計	\$ 8,204,465	100	\$ 4,577,196	100					

請參閱後附財務報表附註暨資誠會計師事務所張明輝、王嘉瑜會計師民國九十一年四月三日查核報告。

負責人：

經理人：

主辦會計：

正 崴 精 密 工 業 股 份 有 限 公 司
損 益 表
民 國 90 年 及 89 年 1 月 1 日 至 12 月 31 日

單位：新台幣仟元
(除每股盈餘為新台幣元外)

	90 年 度			89 年 度		
	金	額	%	金	額	%
營業收入(附註五)						
4110 銷貨收入	\$	6,992,145	100	\$	4,273,465	101
4170 銷貨退回	(8,542)	-	(10,782)	-
4190 銷貨折讓	(29,602)	-	(22,918)	(1)
4100 銷貨收入淨額		6,954,001	100		4,239,765	100
營業成本						
5110 銷貨成本(附註五)	(5,423,425)	(78)	(3,239,644)	(77)
5910 營業毛利		1,530,576	22		1,000,121	23
營業費用(附註五)						
6100 推銷費用	(193,344)	(3)	(153,242)	(4)
6200 管理及總務費用	(499,980)	(7)	(352,593)	(8)
6300 研究發展費用	(180,549)	(2)	(94,339)	(2)
6000 營業費用合計	(873,873)	(12)	(600,174)	(14)
6900 營業淨利		656,703	10		399,947	9
營業外收入						
7110 利息收入		4,268	-		2,642	-
7120 投資收益(附註四(五))		8,488	-		-	-
7130 處分固定資產利益		39	-		2	-
7140 處分投資利益		-	-		18,424	1
7160 兌換利益		69,934	1		69,427	2
7480 什項收入		8,513	-		13,085	-
7100 營業外收入合計		91,242	1		103,580	3
營業外支出						
7510 利息費用	(42,292)	(1)	(14,687)	(1)
7520 投資損失(附註四(五))		-	-		13,848)	-
7530 處分固定資產損失	(542)	-	(1,829)	-
7550 存貨盤損	(7)	-	(245)	-
7570 存貨跌價及呆滯損失	(14,806)	-	(3,234)	-
7880 什項支出	(5,067)	-	(1,143)	-
7500 營業外支出合計	(62,714)	(1)	(34,986)	(1)
7900 繼續營業部門稅前淨利		685,231	10		468,541	11
8110 所得稅費用(附註四(十三))	(165,030)	(3)	(89,376)	(2)
9600 本期淨利	\$	520,201	7	\$	379,165	9
簡單每股盈餘(附註四(十五))						
9950 本期淨利	\$	3.59		\$	2.66	

請參閱後附財務報表附註暨資誠會計師事務所
張明輝、王嘉瑜會計師民國九十一年四月三日查核報告。

負責人：

經理人：

主辦會計：

正 崑 精 密 工 業 股 份 有 限 公 司
股 東 權 益 變 動 表
民 國 90 年 及 89 年 1 月 1 日 至 12 月 31 日

單位：新台幣仟元

	股 本		資 本 公 積			保 留 盈 餘		累 積 換 算 調 整 數	合 計
	普 通 股 股 本	債 券 換 股 權 利 證	發 行 溢 價	處 分 資 產 增 益	長 期 投 資	法 定 盈 餘 公 積	未 分 配 盈 餘		
89 年 度									
89 年 1 月 1 日 餘 額	\$ 818,000	\$ -	\$ 100,000	\$ 1,514	\$ -	\$ 35,718	\$ 271,886	\$ 4,276	\$ 1,231,394
現 金 增 資	182,000	-	1,787,517	-	-	-	-	-	1,969,517
88 年 度 盈 餘 指 撥 及 分 配									
盈 餘 轉 增 資	150,000	-	-	-	-	-	(150,000)	-	-
法 定 盈 餘 公 積	-	-	-	-	-	21,028	(21,028)	-	-
員 工 紅 利	20,000	-	-	-	-	-	(20,478)	-	(478)
董 監 事 酬 勞	-	-	-	-	-	-	(171)	-	(171)
89 年 度 淨 利	-	-	-	-	-	-	379,165	-	379,165
處 分 固 定 資 產 利 益 轉 列 資 本 公 積	-	-	-	2	-	-	(2)	-	-
長 期 股 權 投 資 被 投 資 公 司 處 分 固 定 資 產 利 益 轉 列 資 本 公 積	-	-	-	-	12	-	(12)	-	-
累 積 換 算 調 整 數 之 變 動	-	-	-	-	-	-	-	6,307	6,307
89 年 12 月 31 日 餘 額	<u>\$ 1,170,000</u>	<u>\$ -</u>	<u>\$ 1,887,517</u>	<u>\$ 1,516</u>	<u>\$ 12</u>	<u>\$ 56,746</u>	<u>\$ 459,360</u>	<u>\$ 10,583</u>	<u>\$ 3,585,734</u>
90 年 度									
90 年 1 月 1 日 餘 額	\$ 1,170,000	\$ -	\$ 1,887,517	\$ 1,516	\$ 12	\$ 56,746	\$ 459,360	\$ 10,583	\$ 3,585,734
89 年 度 盈 餘 指 撥 及 分 配									
盈 餘 轉 增 資	234,000	-	-	-	-	-	(234,000)	-	-
法 定 盈 餘 公 積	-	-	-	-	-	37,915	(37,915)	-	-
員 工 紅 利	31,000	-	-	-	-	-	(31,945)	-	(945)
董 監 事 酬 勞	-	-	-	-	-	-	(266)	-	(266)
90 年 度 淨 利	-	-	-	-	-	-	520,201	-	520,201
應 付 公 司 債 轉 換 普 通 股 換 發 權 利 證 書	-	92,203	509,747	-	-	-	-	-	601,950
長 期 股 權 投 資 被 投 資 公 司 未 按 持 股 比 例 認 購 現 金 增 資 發 行 新 股 之 投 資 股 權 淨 值 減 少 數	-	-	-	-	(12)	-	(3,643)	-	(3,655)
累 積 換 算 調 整 數 之 變 動	-	-	-	-	-	-	-	40,289	40,289
90 年 12 月 31 日 餘 額	<u>\$ 1,435,000</u>	<u>\$ 92,203</u>	<u>\$ 2,397,264</u>	<u>\$ 1,516</u>	<u>\$ -</u>	<u>\$ 94,661</u>	<u>\$ 671,792</u>	<u>\$ 50,872</u>	<u>\$ 4,743,308</u>

請參閱後附財務報表附註暨資誠會計師事務所張明輝、王嘉瑜會計師民國九十一年四月三日查核報告。

負責人：

經理人：

主辦會計：

正 崑 精 密 工 業 股 份 有 限 公 司
現 金 流 量 表
民 國 90 年 及 89 年 1 月 1 日 至 12 月 31 日

單位：新台幣仟元

	90 年 度	89 年 度
營業活動之現金流量		
本期淨利	\$ 520,201	\$ 379,165
調整項目		
壞帳費用	49,622	15,736
折舊費用	347,314	193,344
各項攤提	1,699	777
短期投資未實現跌價損失	-	2,322
存貨跌價及呆滯損失本期提列數	14,806	3,234
處分固定資產損失	503	1,827
依權益法認列之長期股權投資(收益)損失	(8,155)	11,526
債券發行成本攤銷	14,578	-
海外公司債外幣評價匯兌損失(含轉換所產生之兌換損失)	23,901	-
應付利息補償金增加	7,576	-
資產及負債科目之變動		
應收票據	26,893	28,168
應收帳款	(1,012,479)	(62,026)
應收帳款-關係人	(31,517)	(116,269)
其他應收款	(2,396)	(1,011)
其他應收款-關係人	73,952	(1,285)
存貨	(347,329)	(283,791)
預付費用	98,472	(76,315)
遞延所得稅資產	(20,208)	2,773
應付票據	(47,237)	(114,983)
應付帳款	1,076,876	130,734
應付帳款-關係人	18,060	23,958
應付所得稅	76,810	25,808
應付費用	204,184	28,036
其他應付款	2,016	626
預收款項	7,438	(5,342)
應計退休金負債	7,823	2,664
遞延所得稅負債	(2,276)	(96)
營業活動之淨現金流入	<u>1,101,127</u>	<u>189,580</u>
投資活動之現金流量		
購置固定資產	(623,952)	(468,008)
處分固定資產價款	3,800	3,066
短期投資增加	(559,531)	-
遞延費用增加	(1,961)	(2,543)
長期股權投資增加	(372,993)	(687,232)
存出保證金增加	(3,585)	(6,683)
投資活動之淨現金流出	<u>(1,558,222)</u>	<u>(1,161,400)</u>

(續次頁)

正 崑 精 密 工 業 股 份 有 限 公 司
現 金 流 量 表
民 國 90 年 及 89 年 1 月 1 日 至 12 月 31 日

單位：新台幣仟元

	90 年 度	89 年 度
融資活動之現金流量		
現金增資	\$ -	\$ 1,969,517
發放員工紅利	-	(1,599)
發放董監酬勞	(140)	(160)
短期借款減少	(42,786)	(551,595)
長期借款本期償還數	-	(446,881)
長期應付票據本期償還數	(13,713)	-
發行海外轉換公司債淨額	1,683,860	-
融資活動之淨現金流入	1,627,221	969,282
本期現金及約當現金增加(減少)	1,170,126	(2,538)
期初現金及約當現金餘額	58,351	60,889
期末現金及約當現金餘額	\$ 1,228,477	\$ 58,351
現金流量資訊之補充揭露		
本期支付利息(不含資本化利息)	\$ 52,103	\$ 20,221
本期支付所得稅	\$ 110,704	\$ 60,891
不影響現金流量之投資及融資活動		
一年內到期之長期負債	\$ -	\$ 13,713
可轉換公司債轉換成普通股(含轉換溢價)	\$ 601,950	\$ -
僅有部分現金收付之投資及融資活動		
購置固定資產		
購置價款	\$ 632,988	\$ 510,819
加: 期初其他應付款	109,345	95,375
減: 期末其他應付款	(145,625)	(109,345)
加: 期初應付票據	28,841	-
減: 期末應付票據	(1,597)	(28,841)
支付現金	\$ 623,952	\$ 468,008

請參閱後附財務報表附註暨資誠會計師事務所
張明輝、王嘉瑜會計師民國九十一年四月三日查核報告。

負責人：

經理人：

主辦會計：

正 歲 精 密 工 業 股 份 有 限 公 司

財 務 報 表 附 註

民 國 9 0 年 及 8 9 年 1 2 月 3 1 日

單位：新台幣仟元
(除特別註明者外)

一、公司沿革

正歲精密工業股份有限公司(以下簡稱「本公司」)係依中華民國公司法規定於民國 75 年 7 月 14 日奉准設立，並於同年 7 月 31 日開始營業。主要營業項目為塑膠製之射出成型產品及其零組件、模具、各種電子連接器精密端子電子線電子零件及充電器之製造加工裝配買賣等業務。本公司股票自民國 88 年 9 月起在臺灣證券交易所上市買賣。

本公司主要股東為鑫鴻國際投資股份有限公司，其持有本公司 31.61% 股份。

二、重要會計政策之彙總說明

(一)外幣交易

本公司之會計記錄係以新台幣為記帳單位。外幣交易事項係按交易日之即期匯率換算成新台幣入帳，其與實際收付時之兌換差異，列為當期損益。期末並就外幣資產負債餘額，依資產負債表日之即期匯率予以調整，因調整而產生之兌換差額列為當期損益。

(二)遠期外匯買賣合約

避險性遠期外匯買賣合約，於訂約日以該日之即期匯率衡量入帳。訂約日即期匯率與約定遠期匯率間之差額於合約期間攤銷，資產負債表日未結清之合約則以該日之即期匯率調整，所產生之兌換差額列為當期損益。合約結清日所產生之兌換差額列為當期損益。

(三)選擇權合約

選擇權買賣合約權利金以成本入帳。權利金帳列資產或負債並按月於合約期間攤銷，資產負債表日並按公平價值去評價，凡屬規避既存資產或負債之風險且以公平價值法評價者，未實現選擇權交易損益列為當期損益；凡屬規避預期交易風險者，未實現選擇權交易損益遞延至實際交易發生時，作為交易價格之調整項目。

(四)短期投資

短期投資係以原始取得成本為入帳基礎，成本之計算採加權平均法，期末並按成本與市價孰低採總額比較法評價，跌價損失列入當期損益。比較成本與市價時，開放型基金按其資產負債表日每單位受益憑證淨資產價值為市價。

(五)備抵呆帳

就應收票據、應收帳款及其他應收款期末餘額之帳齡情形及其收回可能性予以評估提列之。

(六)存 貨

以取得成本為入帳基礎，成本之計算平時採標準成本計價，期末時再將標準成本與實際成本之差異按比例分攤至營業成本與期末存貨，分攤後接近於採加權平均法計價之實際成本。期末存貨除就呆滯及過時存貨提列備抵呆滯損失外，並按成本與市價孰低法評價，比較成本與市價孰低時係採總額法比較，以重置成本或淨變現價值為市價；呆滯及跌價損失列為當期損失。另，依財政部證券暨期貨管理委員會民國 88 年 4 月 21 日(88)台財證(稽)第 01644 號函規定，透過海外子公司或孫公司銷貨尚未出售部份，仍視為本公司存貨，並將海外子公司或孫公司存貨已提列備抵跌價損失於本公司財務報表中揭露。

(七)長期股權投資

1. 以取得成本為入帳基礎，其持有被投資公司有表決權之股份低於 20% 且對被投資公司無重大影響力者，如被投資公司為非上市(櫃)公司，按成本法評價，惟若有充份證據顯示投資之價值確已減損且回復希望甚小時，則承認投資損失，列入當期損益，並以承認損失後之該投資帳面價值作為新成本。

持有被投資公司有表決權之股份達 20% 以上或具有重大影響力者，採權益法評價。投資日投資成本與股權淨值之差額，按五年平均攤銷。凡與被投資公司間交易所產生之未實現內部損益，均加以沖銷。

被投資公司增減股數時，若各股東非按原比例認購或減少股數致使投資比例發生變動，並因而使投資之股權淨值發生增減，其結果應調整資本公積及長期投資，前項調整如須調整資本公積，而帳上由長期投資所產生之資本公積餘額不足時，其差額借記保留盈餘。

2. 海外投資如持有被投資公司有表決權之股份達 20% 以上或具有重大影響力按權益法評價時，此項投資之會計處理為：

(1) 原始投資成本：按實際匯出之新台幣金額列帳。

(2) 投資損益：按被投資公司各當年度之營業損益，依權益法及年度平均匯率評價認列入帳。

- (3) 外幣換算調整數：被投資公司財務報表轉換時，所有資產、負債科目均按資產負債表日之匯率換算，股東權益中除期初保留盈餘以上期期末換算後之餘額結轉外，其餘均按歷史匯率換算；股利按宣告日之匯率換算，損益科目按年度平均匯率換算。換算產生之差額，列入「累積換算調整數」，作為被投資公司股東權益之調整項目，本公司並依持股比例承認該「累積換算調整數」，作為本公司股東權益之調整項目。
3. 持有被投資公司有表決權之股份超過 50% 者，採權益法評價並於年底編製合併報表，若被投資公司當年度總資產及營業收入未達本公司各該項金額 10% 者，僅按權益法評價，不另編製合併報表，惟所有未達編入合併報表標準之子公司，若合計總資產或營業收入已達母公司各該項金額 30% 以上者，仍應將總資產或營業收入達母公司各該項金額 3% 以上之各子公司編入合併報表。

(八) 固定資產

以取得成本為入帳基礎，對於購建資產達到可使用狀態前所發生之利息支出並予以資本化。凡支出效益及於以後各期之重大增置及改良支出作為資本支出，列入固定資產；經常性修理及維護支出列為當期費用。

固定資產出售或報廢時，其成本及累計折舊均自帳上沖銷，所產生之處分資產損益，列入當期損益，其處分資產利益減除所得稅後之餘額，並於當期轉列資本公積，惟自民國 90 年以後發生者，則不予轉列資本公積。

折舊按估計經濟耐用年限加計一年殘值，採平均法計提。到期已提足而尚在使用之固定資產，仍繼續提列折舊。主要固定資產之耐用年數除房屋及建築為 50 年至 60 年外，餘為 2 年至 15 年。

(九) 遞延費用

以取得成本為入帳基礎，公司債發行成本依公司債發行期間攤銷為費用，公司債於到期日前轉換或贖回者，公司債發行成本亦按比例轉列費用；電腦軟體費按三年平均攤銷。

(十)退休金計劃及淨退休金成本

本公司依勞動基準法規定訂立職工退休辦法，自民國 78 年 12 月起，每月按薪資總額 2% 提撥勞工退休準備金，專戶存儲於中央信託局。勞工退休準備金未列入本公司財務報表。

本公司退休金會計處理依財務會計準則公報第 18 號「退休金會計處理準則」規定，按精算師精算之金額提列退休金成本，且於資產負債表日依精算結果累積給付義務超過退休金資產公平價值之差額認列最低退休金負債。

依精算方法計算之未認列過渡性淨給付義務按 15 年平均攤提。

(十一)所得稅

本公司所得稅之計算係依財務會計準則公報第 22 號「所得稅之會計處理準則」之規定，作跨期間與同期間之所得稅分攤；將暫時性差異、虧損扣抵及所得稅抵減所產生之所得稅影響數認列為遞延所得稅資產或負債，同時將遞延所得稅資產或負債，依據其所屬資產或負債之分類或預期回轉期間之長短，劃分為流動或非流動項目，並評估遞延所得稅資產之可實現性，認列備抵評價金額，以淨額列於資產負債表。

以前年度溢、低估之所得稅，列為當年度所得稅費用之調整項目。

本公司未分配盈餘加徵 10% 營利事業所得稅部份，於股東會決議分配盈餘之日列為當期費用。

(十二)應付公司債

1. 約定贖回價格高於轉換公司債面額之利息補償金，於發行日至行使贖回權之期間，按利息法認列利息費用並提列應付利息補償金。如轉換公司債約定之贖回價格有一個以上時，係依較高之約定贖回價格計算認列利息費用，提列應付利息補償金，並於贖回日比較帳面價值與實際贖回價格之差異，再依估計變動處理，調整當期之利息費用。
2. 債券持有人行使轉換權利時，按面值法處理，亦即將轉換之公司債及其相關負債科目列為股本及資本公積，不認列轉換損益。
3. 轉換公司債發行費用列為遞延費用，按公司債發行期間攤提為費用。公司債於到期日前轉換或贖回者，公司債發行費用亦按比例轉列費用。
4. 附賣回權之轉換公司債，如債券持有人逾期未行使賣回權，致賣回權失效，則按利息法自約定賣回期限屆滿次日起至到期日之期間攤銷已認列為負債之利息補償金。
5. 附有賣回權之轉換公司債係依其約定賣回日劃分流動負債或長期負債。

(十三) 收入及成本

收入於獲利過程大部份已完成，且已實現或可實現時認列。相關成本配合收入於發生時承認，費用則依權責發生制於發生時認列為當期費用。

(十四) 每股盈餘

1. 每股盈餘按加權平均股數計算，凡有盈餘轉增資或資本公積轉增資則按追溯調整之股數計算，不考慮該增資股之發行流通期間，現金增資則依據該增資股之流通期間計算。
2. 發行可轉換公司債時，列示基本每股盈餘及完全稀釋每股盈餘之雙重表達，惟若其稀釋作用未達 3%，仍僅揭露簡單每股盈餘。

(十五) 會計估計

本公司於編製財務報表時，業已依照一般公認會計準則之規定，對財務報表所列金額及或有事項，做必要之衡量、評估與揭露，其中包括若干假設及估計之採用，惟該等假設及估計與實際結果可能存有差異。

三、會計變動之理由及其影響

不適用。

四、重要會計科目之說明

(一) 現金

	90 年 12 月 31 日	89 年 12 月 31 日
庫存現金及零用金	\$ 4,408	\$ 4,271
支票存款	19,247	2,620
活期存款	121,372	51,460
定期存款	1,083,450	-
	<u>\$ 1,228,477</u>	<u>\$ 58,351</u>

(二) 短期投資

	90 年 12 月 31 日	89 年 12 月 31 日
受益憑證 - 開放型	\$ 565,561	\$ 6,030
減：備抵跌價損失	(2,322)	(2,322)
	<u>\$ 563,239</u>	<u>\$ 3,708</u>

(三) 應收帳款淨額

	90年12月31日	89年12月31日
應收帳款 - 非關係人	\$ 1,978,609	\$ 966,130
減：備抵呆帳	(72,889)	(23,267)
	<u>\$ 1,905,720</u>	<u>\$ 942,863</u>

(四) 存 貨

	90年12月31日	89年12月31日
製成品	\$ 407,349	\$ 235,406
在製品	122,770	45,048
原物料	569,061	445,703
在途存貨	16,496	42,191
	<u>1,115,676</u>	<u>768,348</u>
減：備抵存貨跌價及呆滯損失	(24,280)	(9,475)
	<u>\$ 1,091,396</u>	<u>\$ 758,873</u>

(五) 長期股權投資

1. 長期股權投資明細如下：

被 投 資 公 司	評價基礎	90年12月31日		89年12月31日	
		帳列數	持股比例	帳列數	持股比例
CU INTERNATIONAL LTD.	權益法	\$ 835,344	100%	\$ 484,350	100%
CULINK INTERNATIONAL LTD.	權益法	26,863	100%	23,342	100%
富士臨國際投資股份有限公司	權益法	<u>521,339</u>	100%	<u>482,206</u>	100%
		1,383,546		989,898	
預付長期投資款-CU INTERNATIONAL LTD.		<u>37,564</u>		-	
		<u>\$1,421,110</u>		<u>\$ 989,898</u>	

民國 90 年度及 89 年度採權益法評價認列之長期股權投資，其投資損益及換算調整數內中 CULINK INTERNATIONAL LTD. 因其財務報表未達須經會計師查核簽證標準，故係依同期自編未經會計師查核簽證之財務報表評價而得外，餘係依被投資公司同期經會計師查核簽證之財務報表評價認列，其明細如下：

	90 年 度	89 年 度
換算調整數(扣除所得稅影響數 後之餘額)	\$ 40,289	\$ 6,307
投資收益(損失)	8,155 (11,526)

3. 本公司持有CULINK INTERNATIONAL LTD. 股權持股比例雖超過50%，惟因該公司當年度之總資產或營業收入均未達本公司各該項金額百分之 ，故僅按權益法評價，不予編製合併報表。

(六) 固定資產

	90 年 12 月 31 日	89 年 12 月 31 日
	成 本	成 本
土 地	\$ 137,207	\$ 137,207
房屋及建築	346,173 (22,705)
機器設備	1,509,398 (614,593)
運輸設備	4,163 (1,617)
辦公設備	36,237 (27,137)
其他設備	215,217 (55,353)
租賃改良	8,738 (7,658)
未完工程及預付設備款	136,498	-
	<u>\$ 2,393,631</u>	<u>(\$ 729,063)</u>
	<u>\$ 1,664,568</u>	
	成 本	成 本
土 地	\$ 137,207	\$ 137,207
房屋及建築	345,644 (15,940)
機器設備	950,078 (309,243)
運輸設備	3,225 (916)
辦公設備	36,150 (20,638)
其他設備	121,954 (31,370)
租賃改良	14,215 (10,885)
未完工程及預付設備款	163,717	-
	<u>\$ 1,772,190</u>	<u>(\$ 388,992)</u>
	<u>\$ 1,383,198</u>	

民國 90 年度及 89 年度資本化利息分別為 \$3,541 及 \$3,009。

(七) 短期借款

係無擔保銀行借款，民國90年及89年12月31日利率區間分別為2.59% 2.85%及1.16% 7.88%。

(八)退休金計劃

本公司依勞基法訂立員工退休辦法，涵蓋所有正式任用員工。員工於達特定年資後離職時，及依法給予該員工退休金。

2. 退休基金提撥狀況表

	<u>90年12月31日</u>	<u>89年12月31日</u>
給付義務：		
既得給付義務	(\$ 908)	(\$ 533)
非既得給付義務	(50,973)	(21,725)
累積給付義務	(51,881)	(22,258)
未來薪資增加之影響數	(20,005)	(13,476)
預計給付義務	(71,886)	(35,734)
退休基金資產公平價值	<u>24,209</u>	<u>20,235</u>
提撥狀況	(47,677)	(15,499)
未認列過渡性淨給付義務	2,763	3,039
未認列前期服務成本	21,018	-
未認列退休金損益	8,318	4,705
補列之應計退休金負債	(12,094)	-
應計退休金負債	<u>(\$ 27,672)</u>	<u>(\$ 7,755)</u>
既得給付	<u>\$ 1,030</u>	<u>\$ 533</u>
精算假設：		
折現率	4.25%	5.75%
未來薪資水準增加率	2.50%	3.25%
基金資產之預期投資報酬率	4.00%	5.75%

3. 淨退休金成本：

	<u>90 年 度</u>	<u>89 年 度</u>
服務成本	\$ 8,038	\$ 6,821
利息成本	2,055	1,487
基金資產之預期報酬	(1,164)	(914)
未認列過渡性淨給付義務之攤銷	276	277
未認列退休金損(益)之攤銷	103	-
淨退休金成本	<u>\$ 9,308</u>	<u>\$ 7,671</u>

(九)普通股股本

截至民國 90 年及 89 年 12 月 31 日止，本公司額定普通股股本分別為 \$2,250,000(含公司債可轉換股份 50,000 仟股及員工認股權憑證 15,000 仟股)及 \$1,600,000，發行及流通在外股數各為 143,500,000 股及 117,000,000 股。

本公司於民國 90 年 6 月 8 日經股東常會決議，以 89 年度未分配盈餘轉增資 \$265,000(內中，股東紅利 \$234,000，員工紅利 \$31,000)，是項增資案業經財政部證券暨期貨管理委員會 90. 6.26(90)台財證(一)第 140540 號核准，並於民國 90 年 8 月 14 日奉經濟部核准並辦妥變更登記。

本公司於民國 89 年 6 月 2 日經股東常會決議，以 88 年度未分配盈餘轉增資 \$170,000(內中，股東紅利 \$150,000，員工紅利 \$20,000)，是項增資案業經財政部證券暨期貨管理委員會 89. 6.27(89)台財證(一)第 55031 號核准，並於民國 89 年 8 月 19 日奉經濟部核准並辦妥變更登記。

(十)債券換股權利證書

依據本公司可轉換公司債發行辦法之規定，投資人若於年度將可轉換公司債申請轉換時，本公司發給權利證書，並分別於每一會計年度決定股東分派股息之董事會前第七日、增資基準日及 12 月 27 日一併申請變更登記並換發普通股股票。權利證書之權利義務除不得領取轉換年度分派之股利外，與普通股相同。

(十一)資本公積

依法規定，資本公積除超過票面金額發行股票所得之溢價及受領贈與之所得於公司無累積虧損時，每年以其合計數不超過實收資本額百分之十之限額撥充資本外，餘均僅能彌補虧損。

(十二)保留盈餘

依本公司之章程規定，年度決算後如有盈餘，除依法繳納所得稅外，應先彌補以往年度虧損，次提 10% 之法定盈餘公積，其餘由董事會擬具分派議案，提請股東會決議分派，其中董監事酬勞為 0.10%，員工紅利 12%。

本公司之股利政策將依公司可分配盈餘之 50% 至 90% 以股利方式分配予股東。而依未來資本支出預算及資金需求情形，本公司發放之股利以股票股利為原則，以保留盈餘融通資金需求後，如有剩餘之盈餘再以現金股利方式分派，而現金股利以不超過盈餘之 50% 為原則。惟若未來年度之盈餘及資金較為充裕時，將提高現金股利發放比例。

法定盈餘公積除彌補公司虧損及撥充資本外，不得使用之，惟撥充資本時，以此項公積已達實收資本額 50%，並以撥充其半數為限。

依現行法令規定，在民國 86 年底前本公司得在不超過實收資本額之限度內，保留盈餘不予分配。惟自民國 87 年度起，當年度盈餘未於次年度年底前悉數分配者，應就該未分配盈餘加徵 10% 營利事業所得稅。

依證券交易法第 41 條規定，本公司若當年度發生帳列股東權益減項金額，則自當年度稅後盈餘與前期未分配盈餘提列相同數額之特別盈餘公積，屬前期累積之股東權益減項金額，則自前期未分配盈餘提列相同數額之特別盈餘公積不得分派。嗣後股東權益減項數額有迴轉時，得就迴轉部份分派盈餘。

(十三) 所得稅

1. 所得稅費用及應付所得稅：

	90 年 度	89 年 度
應付所得稅	\$ 135,876	\$ 59,066
遞延所得稅資產負債淨變動數	(22,484)	2,677
以前年度所得稅高估數	(4,940)	(5,751)
暫繳及扣繳稅額	56,578	33,384
未分配盈餘加徵10%所得稅	(7,588)	(2,611)
所得稅費用 - 當期	157,442	86,765
所得稅費用 - 未分配盈餘加徵10%	7,588	2,611
所得稅費用	<u>\$ 165,030</u>	<u>\$ 89,376</u>

2. 暫時性差異而產生之各遞延所得稅資產(負債)科目餘額如下：

	90 年 12 月 31 日		89 年 12 月 31 日	
	金 額	所得稅影響數	金 額	所得稅影響數
流動項目：				
暫時性差異				
呆帳損失	\$ 58,311	\$ 14,578	\$ 7,398	\$ 1,850
未實現兌換利益	(27,492)	(6,873)	(26,696)	(6,676)
未實現存貨呆滯				
損失	24,280	6,070	9,475	2,370
其他	1,103	276	720	180
		<u>\$ 14,051</u>		<u>(\$ 2,276)</u>

	<u>90年12月31日</u>		<u>89年12月31日</u>	
	金額	所得稅影響數	金額	所得稅影響數
非流動項目：				
暫時性差異				
退休金費用	\$ 14,323	\$ 3,581	\$ 6,533	\$ 1,633
未實現國外長期 投資損失(收益)	13,799	3,450	(20,833)	(5,207)
未實現國內長期 投資損失	-	-	17,794	4,448
		<u>7,031</u>		<u>874</u>
累積換算調整數		(<u>16,958</u>)		(<u>3,528</u>)
		(<u>\$ 9,927</u>)		(<u>\$ 2,654</u>)

3. 兩稅合一相關資訊：

	<u>90年12月31日</u>	<u>89年12月31日</u>
可扣抵稅額帳戶餘額	\$ 83,285	\$ 101,957
	<u>90 年 度</u>	<u>89 年 度</u>
預計(實際)盈餘分配之稅額 扣抵比率	<u>13.18%</u>	<u>23.12%</u>

4. 未分配盈餘相關資訊：

	<u>90年12月31日</u>	<u>89年12月31日</u>
86年度以前	\$ 39,705	\$ 39,705
87年度以後	632,087	419,655
	<u>\$ 671,792</u>	<u>\$ 459,360</u>

本公司營利事業所得稅結算申報，業經稅捐稽徵機關核定至民國 88 年度。惟民國 87 年度核定後應補徵稅額 \$6,394，而本公司對核定結果尚有不服，已依法提起行政救濟，目前該案刻正復查程序中。另，民國 88 年度核定後應補徵稅額 \$7,982，目前該案尚未申請復查，本公司基於穩健原則，業將上列稅捐全數估列入帳。

(十四)應付公司債

	<u>90年12月31日</u>	<u>89年12月31日</u>
應付無擔保可轉換公司債	\$ 1,148,080	\$ -
加：應付利息補償金	<u>4,947</u>	<u>-</u>
	<u>\$ 1,153,027</u>	<u>\$ -</u>

本公司於民國 90 年 11 月 5 日於盧森堡證券交易所發行五年期無擔保海外轉換公司債，發行總額為美金 50,000 仟元，依債券面額十足發行，票面利率 0%。發行條件及轉換辦法如下：

1. 到期日：民國 95 年 11 月 5 日。
2. 轉換權利與標的：依請求轉換當時之轉換價格轉換為本公司普通股(固定以本債券定價日新台幣對美元匯率 34.543 元換算為新台幣金額)。
3. 轉換期間：發行之日起屆滿三十日(民國 90 年 12 月 5 日)至到期日前三十日(民國 95 年 10 月 5 日)止。
4. 轉換價格及其調整：發行時轉換價格訂為每股新台幣 65 元。本債券發行後，遇有本公司普通股股數發生變動等情形時，轉換價格應依本債券發行契約之規定作對等之調整。
5. 債券之贖回及賣回辦法：
 - (1) 到期贖回：本債券發行期滿後，本公司將一次償還本金。
 - (2) 提前贖回：自本債券發行滿一年起，遇有本公司普通股連續三十個營業日之收盤價格，均達當時以美元計價(匯率以新台幣 34.543 元等於 1 美元之換算為美元)之轉換價格 140%以上時，本公司得按面額提前贖回全部或部份債券。
 - (3) 賣回辦法：海外公司債持有人得於本公司債發行屆滿二年及屆滿三年時，要求本公司將其持有之全部或部份債券贖回，發行屆滿二年時，其贖回價格訂為本公司債券面額之 111%；發行屆滿三年時，其贖回價格訂為面額之 114.94%。

(五) 普通股每股盈餘(單位:新台幣元)

本公司發行之海外可轉換公司債為約當普通股，惟稀釋作用未達簡單每股盈餘3%，爰依規定揭露簡單每股盈餘如下：

	90 年 度	89 年 度
本期淨利(A)	\$ 520,200,865	\$ 379,164,634
期初流通在外股數	117,000,000	81,800,000
- 民國90年員工紅利及盈餘轉增資	26,500,000	-
- 民國89年現金增資	-	17,252,603
- 民國89年員工紅利及盈餘轉增資	-	17,000,000
- 公司債轉換換發之債券換股權利證書加權平均流通在外股數	1,414,622	-
期末流通在外加權平均股數(B)	144,914,622	116,052,603
民國90年員工紅利及盈餘轉增資追溯調整	-	26,285,419
期末追溯調整後流通在外加權平均股數(C)	144,914,622	142,338,022
每股盈餘		
- 期末流通在外加權平均股數(A)/(B)	\$ 3.59	\$ 3.27
- 期末追溯調整後加權平均股數(A)/(C)	\$ 3.59	\$ 2.66

五、關係人交易

(一)關係人之名稱及關係

關係人名稱	與本公司之關係
鴻海精密工業股份有限公司(鴻海)	該公司董事長為本公司董事長二親等內親屬
CU INTERNATIONAL LTD.(CU)	本公司之子公司
CULINK INTERNATIONAL LTD.(CULINK)	本公司之子公司
FOXLINK INTERNATIONAL INC.(FOXLINK)	本公司之曾孫公司
FOXLINK SINGAPORE PTE LTD.(FOXLINK-SING)	本公司之孫公司
齊泰登精密工業股份有限公司(齊泰登)	本公司之孫公司
崑強科技股份有限公司(崑強)	本公司子公司所轉投資公司
FOXLINK IMAGE TECH. LTD.(IMAGE)	係崑強之子公司
FOXLINK PERIPHERAL INC.(PERIPHERAL)	係崑強之曾孫公司
UNILINK ENTERPRISES LTD.(UNILINK)	係集團公司
岳昇有限公司(岳昇)	該公司董事長與本公司協理為同一人

(二) 與關係人間之重大交易事項

1. 銷 貨

	90 年 度		89 年 度	
	金 額	佔本公司 銷貨淨額 百 分 比	金 額	佔本公司 銷貨淨額 百 分 比
崑強	\$ 187,653	3	\$ 379,896	9
鴻海	68,008	1	15,348	-
岳昇	59,169	1	104,931	2
齊泰登	58,461	1	-	-
其他	16,996	-	24,460	1
	<u>\$ 390,287</u>	<u>6</u>	<u>\$ 524,635</u>	<u>12</u>

本公司銷貨予關係人價格除銷售予齊泰登之存貨，其產品規格特殊，故其銷售價格無法與一般客戶比較外，餘約與一般客戶同；銷貨予關係人之收款期間係月結約60 90天以電匯方式收現，一般客戶除模具收入係客戶驗收完畢始付款外，餘為出貨後即電匯或月結約30 120天收現。

2. 進 貨

	90 年 度		89 年 度	
	金 額	佔本公司 進貨淨額 百 分 比	金 額	佔本公司 進貨淨額 百 分 比
鴻海	\$ 84,195	2	\$ 65,006	2
UNILINK	54,482	1	78,991	3
崑強	23,408	1	20,714	1
其他	2,007	-	718	-
	<u>\$ 164,092</u>	<u>4</u>	<u>\$ 165,429</u>	<u>6</u>

本公司向關係人進貨價格及付款條件約與一般供應商同。

3. 應收帳款

	90 年 12 月 31 日		89 年 12 月 31 日	
	金 額	佔該科目 餘 額 百 分 比	金 額	佔該科目 餘 額 百 分 比
崑強	\$ 64,453	3	\$ 54,938	5
齊泰登	62,065	3	-	-
岳昇	20,555	1	40,335	4
PERIPHERAL	3,658	-	23,288	2
其他	6,156	-	6,809	1
	<u>\$ 156,887</u>	<u>7</u>	<u>\$ 125,370</u>	<u>12</u>

4. 其他應收款

	90 年 12 月 31 日		89 年 12 月 31 日	
	金 額	佔該科目 餘 額 百 分 比	金 額	佔該科目 餘 額 百 分 比
FOXLINK	\$ 22,875	81	\$ 81,075	81
FOXLINK-SING	2,222	8	14,672	15
其他	-	-	3,302	3
	<u>\$ 25,097</u>	<u>89</u>	<u>\$ 99,049</u>	<u>99</u>

上列民國90年及89年12月31日之其他應收款，係委託關係人代銷尚未匯回代收貨款部份及出售治工具之應收款項等。

5. 預付費用

	90 年 12 月 31 日		89 年 12 月 31 日	
	金 額	佔該科目 餘 額 百 分 比	金 額	佔該科目 餘 額 百 分 比
UNILINK	\$ 3,694	7	\$ 64,737	43
FOXLINK	-	-	69,340	46
其他	23,080	43	13,749	9
	<u>\$ 26,774</u>	<u>50</u>	<u>\$ 147,826</u>	<u>98</u>

上列預付費用主要係本公司預付關係人代採購原料及來料代加工費之款項等。

6. 應付帳款

	90 年 12 月 31 日		89 年 12 月 31 日	
	金 額	佔該科目 餘 額 百 分 比	金 額	佔該科目 餘 額 百 分 比
崑強	\$ 17,903	1	\$ 18,758	4
UNILINK	12,727	1	-	-
鴻海	11,388	1	-	-
其他	-	-	5,200	1
	<u>\$ 42,018</u>	<u>3</u>	<u>\$ 23,958</u>	<u>5</u>

7. 應付費用

	90 年 12 月 31 日		89 年 12 月 31 日	
	金 額	佔該科目 餘 額 百 分 比	金 額	佔該科目 餘 額 百 分 比
CU	\$ 175,288	45	\$ 14,194	9
其他	2,129	-	2,204	1
	<u>\$ 177,417</u>	<u>45</u>	<u>\$ 16,398</u>	<u>10</u>

8. 製造費用 - 加工費

	90 年 度		89 年 度	
	金 額	佔該科目 餘 額 百 分 比	金 額	佔該科目 餘 額 百 分 比
CU	\$ 809,323	81	\$ 512,656	83
其他	450	-	5,836	1
	<u>\$ 809,773</u>	<u>81</u>	<u>\$ 518,492</u>	<u>84</u>

本公司與 CU 簽訂委託加工合約書，其交易型態為由本公司供料委託其代為加工製造產品。上列與CU 之加工費支出係略按CU 當月實際發生之人工及製造費用扣除其自行向外從事加工收入後之淨額計算，其付款條件為依實際需要數電匯為之。

。

9.營業費用 - 銷售佣金

	90	年	度	89	年	度
	金 額		佔該科目 餘 額 百 分 比	金 額		佔該科目 餘 額 百 分 比
FOXLINK	\$	43,274	72	\$	34,665	84
FOXLINK-SING		6,341	11		4,555	11
	\$	49,615	83	\$	39,220	95

本公司採委託 FOXLINK 及 FOXLINK-SING 以代銷方式將產品銷往美洲及東南亞地區，並由其代收貨款。民國 90 年及 89 年度其佣金計算方式均係分別按全年度透過其代理銷貨收入總額之3.5%及2.5%計算。

10.代採購原料

本公司民國90年度及89年度因所需之部份原料需在美國當地採購，基於地利之便及節省成本，故委託FOXLINK代採購原料分別計\$162,133及\$243,443。

11.背書保證

本公司為關係人背書保證之情形，請詳附註 一說明。

六、質押之資產

無。

七、重大承諾事項及或有事項

(一)截至民國90年12月31日止，已開立未使用之信用狀約計USD2,310及JPY13,533。

(二)截至民國 90 年 12 月 31 日止，已簽約之未完工程及設備購置總價款約計\$98,049，尚未付款部份約計\$30,652。

八、重大之災害損失

無。

九、重大之期後事項

(一)本公司於民國 91 年 1 月 12 日經董事會決議，分別為子公司 CU 及關係人 UNILINK 增加向銀行借款提供背書保證金額計 USD9,000 及 USD3,000。

(二)截至民國 91 年 4 月 3 日止，本公司發行之海外可轉換公司債新增轉換債券換股權利證書計\$166,152，另債券換股權利證書已換發為普通股 9,220,306 股。

、其他

(一)衍生性金融商品

1. 本公司民國 90 年度並未從事衍生性金融商品合約交易。

2. 本公司民國 89 年度從事衍生性金融商品合約交易情形如下：

(1)遠期外匯合約

本公司截至民國 89 年 12 月 31 日止，所持有之遠期外匯買賣合約皆已結清。因前述交易於民國 89 年度產生之兌換損失為\$746。

(2)外匯選擇權合約

本公司截至民國 89 年 12 月 31 日止，所承作之外匯選擇權交易皆已結清，因前述交易於民國 89 年度所產生之已實現兌換損失為\$6,173。

(二)金融商品之公平價值

	<u>90 年 12 月 31 日</u>		<u>89 年 12 月 31 日</u>	
	<u>帳面價值</u>	<u>公平價值</u>	<u>帳面價值</u>	<u>公平價值</u>
<u>非衍生性金融商品</u>				
<u>資 產</u>				
公平價值與帳面價值 相等之金融資產	\$ 3,356,153	\$3,356,153	\$ 1,286,517	\$1,286,517
短期投資	563,239	564,557	3,708	3,708
長期股權投資	1,421,110	1,421,110	989,898	989,898
<u>負 債</u>				
公平價值與帳面負債 相等之金融負債	3,415,732	3,415,732	978,389	978,389
應計退休金負債	27,672	47,677	7,755	15,499

本公司估計金融商品公平價值所使用之方法及假設如下：

1. 公平市價與帳面價值相等之金融資產與負債。

(1) 短期金融商品以其在資產負債表上之帳面價值估計其公平價值，因為此類商品到期日甚近，其帳面價值應屬估計公平價值之合理基礎。此方法應用於現金、應收票據及帳款、其他應收款、存出保證金、短期借款、應付票據及帳款、應付所得稅、應付費用、其他應付款項、一年內到期長期負債。

(2) 應付公司債

海外可轉換公司債係以其在資產負債表上之帳面價值估計其公平價值，因該等公司債業依約定賣回價格超過面額之利息補償金，於發行日至行使賣回權之期間按利息法認列利息費用並提列應付利息補償金，且於資產負債表日依當日之即期匯率調整帳列之外幣應付公司債與應付利息補償金。

2. 短期投資係以公開市場價格為公平價值。

3. 長期股權投資係以被投資公司在資產負債表日之股權淨值為估計公平價值。

4. 應計退休金負債係以資產負債日為衡量日之退休金精算報告中所列示之退休金提撥狀況為公平價值。

一、附註揭露事項

(一)重大交易事項相關資訊

1. 資金貸與他人：本公司及聯屬被投資公司，均無此情形。

2. 為他人背書保證：

編號	背書保證者 公司名稱	被背書保證對象 公司名稱	關係	對單一企業背書保證之限額	本期最高背書保證餘額	期末背書保證餘額	以財產擔保之背書保證金額	累計背書保證金額佔最近期財務報表淨值之比率	背書保證最高限額
0	本公司	CU INTERNATIONAL LTD.	本公司之子公司	對持有股權90%者(含)以上之子公司以不超過本公司淨值50%為限;對上述以外之單一企業為背書保證,以不超過本公司淨值20%為限。	註一	註二	無	4%	本公司淨值60%為限,其最高限額為\$2,845,985。
0	"	CULINK INTERNATIONAL LTD.及所屬子公司	本公司之子公司暨其轉投資公司	"	"	"	"	"	
0	"	CU INTERNATIONAL LTD.	本公司之子公司	"	註三	註三	"	15%	
0	"	崑強科技股份有限公司	本公司子公司所轉投資公司	"	50,000		"		
0	"	齊泰登精密工業股份有限公司	本公司之孫公司	"	10,000	10,000	"		
0	"	FOXLINK INTERNATIONAL INC.	本公司之曾孫公司	"	USD5,000(仟)	USD5,000(仟)	"	4%	
0	"	UNILINK ENTERPRISES LTD.	業務關係之關係人	"	200,000	200,000	"	4%	
0	"	FOXLINK TECHNOLOGY LTD.	業務關係	"	USD3,000(仟)	USD3,000(仟)	"	2%	
1	CU INTERNATIONAL LTD.	富港電子(東莞)有限公司	CU INTERNATIONAL LTD.之子公司	"	USD1,000(仟)	USD1,000(仟)	"	4%	CU INTERNATIONAL LTD.淨值60%為限,其最高限額為\$523,745。

註一：係共同取得額度USD10,000仟元。

註二：係共同取得額度USD6,000仟元。

註三：係單獨背書保證USD15,000仟元及\$200,000。

3. 期末持有有價證券情形：

持 有 之 公 司	有 價 證 券 種 類 及 名 稱	與 有 價 證 券 發 行 人 之 關 係	帳 列 科 目	期		末		備 註	
				股 數	帳 面 金 額	持 股 比 率	市 價		
本公司	受益憑證 倍立寶利基金		不適用	短期投資	603,000	\$ 6,030	-	\$ 4,673	
"	" 富達美元基金		"	"	168,562	69,900	-	70,029	
"	" 富蘭克林坦柏頓美元短期票券基金		"	"	200,924	70,082	-	70,012	
"	" 怡富美元基金		"	"	29,580	139,799	-	140,093	
"	" 建弘短期固定收益基金		"	"	408,328	174,750	-	174,750	
"	" HSBC USD LIQUIDITY FUND		"	"	3,004,295	105,000	-	105,000	
富士臨國際投資股份有限公司	受益憑證 保德信元富瑞騰基金		不適用	"	1,367,615	17,000	-	17,294	
本公司	股票 CU INTERNATIONAL LTD.		本公司之子公司	長期投資	24,800,000	835,344	100%	835,344	
"	" CULINK INTERNATIONAL LTD.		"	"	500,000	26,863	100%	26,863	
"	" 富士臨國際投資股份有限公司		"	"	50,000,000	521,339	100%	521,339	
CU INTERNATIONAL LTD.	" 富港電子(東莞)有限公司		本公司之孫公司	"	不適用	557,299	100%	557,299	
"	" NEW START INDUSTRIES LTD.		"	"	3,100,000	80,696	100%	80,696	
CULINK INTERNATIONAL LTD.	" PACIFIC WEALTH LTD.		"	"	500,000	36,094	100%	36,094	
"	" FOXLINK SINGAPORE PTE LTD.		"	"	99,998	567	99.99%	567	
富士臨國際投資股份有限公司	" 齊泰登精密工業股份有限公司		"	"	6,000,000	57,414	75%	57,414	
"	" 崑強科技股份有限公司		本公司子公司所轉投資公司	"	32,433,707	391,917	48.19%	354,528	(註)
NEW START INDUSTRIES LTD.	" 富港電子(天津)有限公司		本公司之曾孫公司	"	不適用	80,696	100%	80,696	
PACIFIC WEALTH LTD.	" FOXLINK INTERNATIONAL INC.		"	"	500,000	34,650	100%	34,650	

註：係原始投資成本與股權淨值之未攤銷差異數\$37,389。

4. 累積買進或賣出同一有價證券之金額達新台幣一億元或實收資本額20%以上者：

買 賣 之 公 司	有 價 證 券 名 稱	帳 列 科 目	交 易 對 象	關 係	期		初		買		入		賣		出		期		末	
					股 數	金 額	股 數	金 額	股 數	售 價	帳 面 成 本	處 分 損 益	股 數	金 額						
本公司	怡富美元基金	短期投資	不適用	不適用	-	\$ -	29,580	\$ 139,799	-	\$ -	\$ -	\$ -	-	\$ -	-	-	29,580	\$ 139,799		
"	建弘短期固定收益基金	"	"	"	-	-	408,328	174,750	-	-	-	-	-	-	-	-	408,328	174,750		
"	HSBC USD LIQUIDITY FUND	"	"	"	-	-	3,004,295	105,000	-	-	-	-	-	-	-	-	3,004,295	105,000		
"	CU INTER-NATIONAL LTD.	長期投資	現金認股	不適用	14,800,000	484,350	10,000,000	350,994	-	-	-	-	-	-	-	-	24,800,000	835,344		
								(註)												
						\$ 484,350		\$ 770,543		\$ -	\$ -	\$ -								\$ 1,254,893

註：係本期投資成本\$335,429減投資損失\$36,384加累積換算調整數\$51,949。

5. 取得不動產之金額達新台幣一億元或實收資本額百分之二 以上者：

(1) 本公司資訊：無此情形。

(2) 被投資公司資訊：

取得之公司	財產名稱	交易日或 事實發生日	交易金額	價款支付情形	交易對象	關係	交易對象為關係人者，其前次移轉資料		移轉日期	金額	價格決定之 參考依據	取得目的及 使用情形	其他約定 事項
							所有人	與發行人之關係					
富港電子(東莞) 有限公司	房屋及建築	90.10.1	\$ 492,108	付訖	中扶建築有 限公司等	無	-	-	-	\$ -	依雙方協議 之工程合約	自用廠辦大樓	無

6. 處分不動產之金額達新台幣一億元或實收資本額百分之二 以上者：無此情形。

7. 與關係人進、銷貨之金額達新台幣一億元或實收資本額20%以上者：

(1) 本公司資訊：

進(銷)貨 之公司	交易對象	關係	交易情形				交易條件與一般交易不同 之情形及原因		應收(付)票據、帳款		備註
			進(銷)貨	金額	佔總進 (銷)貨 之比率	授信期間	單價	授信期間	餘額	佔總應收 (付)票據、 帳款之比率	
本公司	威強科技(股)公司	本公司子公司所轉投資公司	銷貨	\$ 187,653	3%	月結約60-90天	無	無	\$ 64,453	3%	

(2) 被投資公司資訊：詳附註五說明。

8. 應收關係人款項達新台幣一億元或實收資本額20%以上者：無。

9. 從事衍生性金融商品相關資訊：

(1) 本公司資訊：請詳附註 (一)說明。

(2) 被投資公司資訊：並未從事衍生性商品交易。

(二)轉投資事業相關資訊

投資公司名稱	被投 資 公 司 名 稱	所 在 地 區	主 要 營 業 項 目	原 始 投 資 金 額		期 末 持 有		帳面金額	被投資公司 本期損益	本期認列 之投資損益	備 註
				本 期 期 末	上 期 期 末	股 數	比 率				
本公司	CU INTERNAIONAL LTD.	英屬維京群島	經營塑膠製之射出成型產品之製造業務	USD24,800	USD 14,800	24,800,000	100%	\$ 835,344	(\$ 36,384)	(\$ 36,384)	子公司
"	CUINK INTER-NATIONAL LTD.	英屬維京群島	從事控股及轉投資業務	USD 500	USD 500	500,000	100%	26,863	1,752	1,752	子公司
"	富士臨國際投資股份有限公司	台北市	一般投資業	500,000	500,000	50,000,000	100%	521,339	42,787	42,787	子公司
CU	富港電子(東莞)有限公司	中國東莞市	生產電子通訊零件、電線等之製造業務	HKD120,000	HKD16,380	不適用	100%	557,299	(17,055)	(17,055)	孫公司
"	NEW START INDUSTRIES LTD.	英屬維京群島	從事控股及轉投資業務	USD 3,100	USD 3,100	3,100,000	100%	80,696	(21,995)	(21,995)	孫公司
NEWSTART	富港電子(天津)有限公司	中國天津市	生產新型電子通訊零件之製造業務	USD 3,100	USD 3,100	不適用	100%	80,696	(21,995)	(21,995)	曾孫公司
CULINK	PACIFIC WEALTH LTD.	英屬開曼群島	從事控股及轉投資業務	USD 500	USD 500	500,000	100%	36,094	663	663	孫公司
"	FOXLINK SINGAPORE PTE LTD.	新加坡	從事代銷業務	USD 61	USD 61	99,998	99.99%	567	925	564	孫公司
PACIFIC	FOXLINK INTERNATIONAL LTD.	美國加州	"	USD 500	USD 500	500,000	100%	34,650	(註一) 2,052	(註一) 616	曾孫公司
富士臨	威強科技股份有限公司	新竹縣	生產影像掃瞄器及電子通訊零件等之製造業務	375,688	375,688	32,433,707	48.19%	391,917	108,638	41,315	子公司之轉投資公司
"	齊泰登精密工業股份有限公司	台北縣土城市	生產電子零組件及電子機械器材等之製造業務	60,000	20,000	6,000,000	75%	57,414	(註三) 7,798	(註三) 5,656	孫公司
威 強	ACCU-IMAGE TECH. LTD.	英屬維京群島	從事控股及轉投資業務	1,654	-	50,000	100%	1,540	(840)	(840)	子公司之轉投資公司之子公司
"	FOXLINK IMAGE TECH. LTD.	英屬維京群島	"	15,565	15,565	500,000	100%	2,929	(11,394)	(11,394)	"
FOXLINK IMAGE TECH. LTD.	EFFECTIVE IDEALS TECH. LTD.	英屬開曼群島	從事控股及轉投資業務	15,040	15,040	500,000	100%	2,843	(11,390)	(11,390)	子公司之轉投資公司之孫公司
EFFECTIVE IDEALS TECH. LTD.	FOXLINK PERIPHERAL TECH. LTD.	美國加州	影像掃瞄器之銷售業務	15,040	15,040	500,000	100%	2,843	(11,401)	(11,401)	子公司之轉投資公司之曾孫公司

註一：係原始投資成本與股權淨值之差異攤銷\$361。

註二：係原始投資成本與股權淨值之差異攤銷\$1,436。

註三：係原始投資成本與股權淨值之差異攤銷\$11,038。

2. 轉投資公司重大交易事項相關資訊請詳(一)。

(三)大陸投資資訊

1. 投資大陸之來料加工廠

本公司於民國86年透過轉投資事業CU INTERNATIONAL LTD.於大陸廣東省深圳及東莞承租工廠，以來料加工方式投資營運，該來料加工廠並未具法人主體，係隸屬於CU INTERNATIONAL LTD.之生產工廠，主要營業項目為生產電子通訊零件、電線等之製造業務。(註)

註：本公司之來料加工廠係採「來料加工」方式轉投資，前述函令表格未能適用，改採敘述說明。

2. 投資大陸公司之公司名稱、主要營業項目、實收資本額、投資方式、資金匯出入情形、持股比例、投資損益、期末投資、帳面價值、已匯回投資損益及赴大陸地區投資限額：

大陸被投資公司名稱	主要營業項目	實收資本額	投資方式	本期期初自	本期匯出或收回投資金額		本期期末自	本公司直接或間接持股比例	本期認列投資損益	期末投資帳面價值	截至本期止已匯回投資損益
				台灣匯出累積投資金額	匯出	收回	台灣匯出累積投資金額				
富港電子(東莞)有限公司	生產電子通訊零件、電線之製造	HKD120,000	透過第三地區投資設立公司再投資大陸公司	HKD 16,380	HKD103,620	-	HKD120,000 (註一)	100%	(\$ 17,055) (註三)	\$ 557,299	-
富港電子(天津)有限公司	生產新型電子通訊零件之製造	USD 3,100	透過第三地區投資設立公司再投資大陸公司	USD 3,100	-	-	USD 3,100 (註二)	100%	(21,995) (註三)	80,696	-
本期期末累計自台灣匯出赴大陸地區投資金額		經濟部投審會核准投資金額	依經濟部投審會規定赴大陸地區投資限額								
HKD120,000及USD 3,100		HKD120,000及USD 3,100	\$ 1,897,323								

註一：係以現金透過第三地區投資事業英屬維京群島富港工業有限公司(CU INTERNATIONAL LTD.)再轉投資，此案業經經濟部投審會87年3月19日經(87)投審二字第87711206號函、投審會89年9月8日經(89)投審二字第89018973號函、89年12月29日經(89)投審二字第89034457號函，及90年7月31日經(90)投審二字第90028297號函核准。

註二：係以現金透過第三地區投資事業英屬維京群島富港工業有限公司(CU INTERNATIONAL LTD.)再轉投資英屬維京群島 NEW START INDUSTRIES LTD.間接投資，此案業經經濟部投審會89年3月23日經(89)投審二字第89006837號函；及經投審會89年9月8日經(89)投審二字第89018974號函核准。

註三：係經台灣母公司簽證會計師事務所查核簽證之財務報表。

3. 本公司直接或間接由第三地區事業與轉投資大陸被投資公司所發生之下列重大交易事項，暨其價格、付款條件、未實現損益及其他有助於瞭解大陸投資對財務報表影響之有關資訊：

- (1) 進貨金額及百分比與相關應付款項之期末餘額及百分比：無。
- (2) 銷貨金額及百分比與相關應收款項之期末餘額及百分比：無。
- (3) 財產交易金額及其所產生之損益數額：無。
- (4) 票據背書、保證或提供擔保品之期末餘額及其目的：詳附註一(一)2.說明。
- (5) 資金融通之最高餘額、期末餘額、利率區間及當期利息總額：無。
- (6) 其他對當期損益或財務狀況有重大影響之交易事項，如勞務之提供或收受等：本公司透過CU INTERNATIONAL LTD.之交易如下：

公司名稱	科目	90年度		89年度	
		金額	百分比	金額	百分比
富港電子(天津)有限公司	製造費用 加工費	\$ 38,179	19%	\$ 42,338	7%

十二、部門別財務資訊

(一)產業別資訊：本公司民國 90 年度及 89 年度主要經營電子產品及其零組件之製造加工裝配買賣。

(二)地區別資訊：本公司民國 90 年度及 89 年度並無國外營運部門。

(三)外銷銷貨資訊：本公司民國 90 年度及 89 年度外銷銷貨明細如下：

<u>地 區</u>	<u>90 年 度</u>	<u>89 年 度</u>
美 洲	\$ 4,333,732	\$ 1,938,192
亞 洲	1,805,830	990,406
其 他 地 區	111,007	120,916
	<u>\$ 6,250,569</u>	<u>\$ 3,049,514</u>

(四)重要客戶資訊：本公司民國90年度及89年度其收入占損益表上收入金額10%以上之客戶明細如下：

<u>客 戶</u>	<u>90 年 度</u>	<u>89 年 度</u>
	<u>銷 貨 金 額</u>	<u>銷 貨 金 額</u>
	<u>佔該科目</u>	<u>佔該科目</u>
	<u>百 分 比</u>	<u>百 分 比</u>
甲 客 戶	\$ 1,969,304	註二
乙 客 戶	1,359,837	註二
丙 客 戶	註一	\$ 459,654

註一：本年度未達10%以上。

註二：上年度未達10%以上。

五、最近年度經會計師查核簽證之母子合併公司財務報表

會計師查核報告

(91)財審報字第 3623 號

正崴精密工業股份有限公司公鑒：

正崴精密工業股份有限公司及子公司民國九十年十二月三十一日及民國八十九年十二月三十一日之合併資產負債表，暨民國九十年一月一日至十二月三十一日及民國八十九年一月一日至十二月三十一日之合併損益表、合併股東權益變動表及合併現金流量表，業經本會計師查核竣事。上開合併財務報表之編製係管理階層之責任，本會計師之責任則為根據查核結果對上開合併財務報表表示意見。列入上開合併財務報表之子公司合併個體 - 齊泰登精密工業股份有限公司其民國八十九年財務報表未經本會計師查核，而係由其他會計師查核。因此，本會計師對上開合併財務報表所表示之意見中，有關齊泰登精密工業股份有限公司民國八十九年財務報表所列示之金額係依據其他會計師之查核報告，齊泰登精密工業股份有限公司民國八十九年十二月三十一日之資產總額為新台幣 43,601 仟元占合併資產總額之 1%，民國八十九年度之營業收入淨額為新台幣 4,117 仟元，占合併營業收入淨額之 0.1%。

本會計師係依照「會計師查核簽證財務報表規則」及一般公認審計準則規劃並執行查核工作，以合理確信財務報表有無重大不實表達。此項查核工作包括以抽查方式獲取財務報表所列金額及所揭露事項之查核證據、評估管理階層編製財務報表所採用之會計原則及所作之重大會計估計，暨評估財務報表整體之表達。本會計師相信此項查核工作及其他會計師之查核報告可對所表示之意見提供合理之依據。

依本會計師之意見，基於本會計師之查核結果及其他會計師之查核報告，第一段所述合併財務報表在所有重大方面係依照「證券發行人財務報告編製準則」及一般公認會計原則編製，足以允當表達正崴精密工業股份有限公司及子公司民國九十年十二月三十一日及民國八十九年十二月三十一日之財務狀況，暨民國九十年一月一日至十二月三十一日及民國八十九年一月一日至十二月三十一日之經營成果與現金流量。

如合併財務報表附註二所述，原列入民國八十九年度合併報表之子公司合併個體 崴強科技股份有限公司，民國九十年度未達編入合併報表標準，因此於民國九十年度未列為合併報表編製個體，從而民國八十九年度之合併報表須減列該公司之金額，並予以重編民國八十九年度之合併財務報表。

資 誠 會 計 師 事 務 所

會 計 師

財政部證券暨期貨管理委員會
核准簽證文號：(72)台財證(一)字第 2583 號

中 華 民 國 九 一 年 四 月 三 日

正崙精密工業股份有限公司及子公司
合併資產負債表
民國90年及89年12月31日

單位：新台幣仟元

資 產	90年12月31日		89年12月31日			90年12月31日		89年12月31日	
	金 額	%	金 額	%		金 額	%	金 額	%
			(重 編 後)					(重 編 後)	
流動資產					負債及股東權益				
1100 現金及約當現金(附註四(一))	\$ 1,435,085	16	\$ 170,224	3	2100 短期借款(附註四(七))	\$ 558,138	6	\$ 202,799	4
1110 短期投資(附註四(二))	580,239	6	59,708	1	2120 應付票據	24,159	-	89,233	2
1120 應收票據淨額	30,844	-	50,864	1	2140 應付帳款	1,564,592	17	473,335	10
1140 應收帳款淨額(附註四(三))	2,011,869	22	950,395	20	2150 應付帳款-關係人(附註五)	42,018	1	23,958	1
1150 應收帳款-關係人淨額(附註五)	94,823	1	125,370	3	2160 應付所得稅(附註四(十三))	136,185	2	59,593	1
1160 其他應收款	23,335	-	12,779	-	2170 應付費用(附註五)	487,820	5	208,950	4
1190 其他應收款-關係人(附註五)	46,580	1	127,683	3	2210 其他應付款項(附註五)	310,711	3	122,779	3
120X 存貨(附註四(四))	1,135,281	13	758,873	16	2260 預收款項	8,496	-	546	-
1250 預付費用(附註五)	218,513	2	245,813	5	2270 一年或一營業週期內到期長期負債	-	-	13,713	-
1280 其他流動資產(附註四(十三))	15,202	-	-	-	2280 其他流動負債(附註四(十三))	-	-	2,553	-
11XX 流動資產合計	5,591,771	61	2,501,709	52	21XX 流動負債合計	3,132,119	34	1,197,459	25
基金及長期投資					長期負債				
1421 長期股權投資(附註四(五))	418,780	5	373,945	8	2410 應付公司債(附註四(十四))	1,153,027	13	-	-
固定資產(附註四(六))					其他負債				
成本					2810 應計退休金負債(附註四(八))	28,030	1	7,911	-
1501 土地	137,207	1	137,207	3	2860 遞延所得稅(附註四(十三))	9,853	-	-	-
1521 房屋及建築	1,064,759	12	355,754	7	2880 其他負債-其他	15,767	-	9,971	-
1531 機器設備	1,697,619	19	1,112,462	23	28XX 其他負債合計	53,650	1	17,882	-
1551 運輸設備	16,102	-	12,395	-	2XXX 負債總計	4,338,796	48	1,215,341	25
1561 辦公設備	53,276	1	49,730	1	股東權益				
1631 租賃改良	93,796	1	71,596	2	股本				
1681 其他設備	499,305	5	188,266	4	3110 普通股股本(附註四(九))	1,435,000	16	1,170,000	25
15XY 成本及重估增值	3,562,064	39	1,927,410	40	3130 債券換股權利證書(附註四(十))	92,203	1	-	-
15X9 減：累計折舊	(936,843)	(10)	(529,859)	(11)	資本公積(附註四(十一))				
1670 未完工程及預付設備款	241,939	2	399,509	8	3210 發行溢價	2,397,264	26	1,887,517	39
15XX 固定資產淨額	2,867,160	31	1,797,060	37	3240 處分資產增益	1,516	-	1,516	-
無形資產					3260 長期投資	-	-	12	-
1770 遞延退休金成本(附註四(八))	12,158	-	156	-	保留盈餘(附註四(十二))				
1780 其他無形資產	41,996	1	22,181	1	3310 法定盈餘公積	94,661	1	56,746	1
17XX 無形資產合計	54,154	1	22,337	1	3350 未分配盈餘(附註四(十三))	671,792	7	459,360	10
其他資產					3420 累積換算調整數(附註四(五)(十三))	50,872	1	10,583	-
1820 存出保證金	54,498	1	35,035	1	3XXX 股東權益總計	4,743,308	52	3,585,734	75
1830 遞延費用	95,741	1	65,948	1	重大承諾事項及或有負債(附註五及七)				
1860 遞延所得稅資產(附註四(十三))	-	-	5,041	-	重大期後事項(附註九)				
18XX 其他資產合計	150,239	2	106,024	2					
1XXX 資產總計	\$ 9,082,104	100	\$ 4,801,075	100	1XXX 負債及股東權益總計	\$ 9,082,104	100	\$ 4,801,075	100

請參閱後附合併財務報表附註暨資誠會計師事務所張明輝、王嘉瑜會計師民國九十一年四月三日查核報告。

負責人：

經理人：

主辦會計：

正 崑 精 密 工 業 股 份 有 限 公 司 及 子 公 司
合 併 損 益 表
民 國 90 年 及 89 年 1 月 1 日 至 12 月 31 日

單位：新台幣仟元
(除每股盈餘為新台幣元外)

	90 年 度			89 年 度		
	金 額	%		金 額	%	
				(重 編 後)		
營業收入(附註五)						
4110 銷貨收入	\$ 7,123,755	98		\$ 4,277,597	99	
4170 銷貨退回	(13,118)	-		(10,782)	-	
4190 銷貨折讓	(29,827)	(1)		(22,933)	(1)	
4100 銷貨收入淨額	7,080,810	97		4,243,882	98	
4660 加工收入	199,709	3		72,813	2	
4000 營業收入合計	7,280,519	100		4,316,695	100	
營業成本						
5110 銷貨成本(附註五)	(5,712,044)	(78)		(3,276,586)	(76)	
5910 營業毛利	1,568,475	22		1,040,109	24	
營業費用(附註五)						
6100 推銷費用	(198,838)	(3)		(156,271)	(4)	
6200 管理及總務費用	(574,186)	(8)		(389,705)	(9)	
6300 研究發展費用	(180,774)	(2)		(98,905)	(2)	
6000 營業費用合計	(953,798)	(13)		(644,881)	(15)	
6900 營業淨利	614,677	9		395,228	9	
營業外收入						
7110 利息收入	7,530	-		6,245	-	
7120 投資收益(附註四(五))	45,725	1		-	-	
7130 處分固定資產利益	39	-		2	-	
7140 處分投資利益	-	-		21,139	1	
7150 存貨盤盈	1	-		-	-	
7160 兌換利益	65,565	1		66,883	2	
7480 什項收入	31,097	-		16,755	-	
7100 營業外收入合計	149,957	2		111,024	3	
營業外支出						
7510 利息費用	(43,784)	(1)		(18,841)	-	
7520 投資損失	-	-		(26,386)	(1)	
7530 處分固定資產損失	(5,801)	-		(2,874)	-	
7550 存貨盤損	-	-		(245)	-	
7570 存貨跌價及呆滯損失	(15,436)	-		(3,234)	-	
7880 什項支出	(5,085)	-		(1,157)	-	
7500 營業外支出合計	(70,106)	(1)		(52,737)	(1)	
7900 繼續營業部門稅前淨利	694,528	10		453,515	11	
8110 所得稅費用(附註四(十三))	(172,185)	(2)		(82,546)	(2)	
8900 繼續營業部門淨利	522,343	8		370,969	9	
9400 少數股權淨(利)損	(2,142)	-		8,196	-	
9600 本期淨利	\$ 520,201	8		\$ 379,165	9	
簡單每股盈餘(附註四(十五))						
9950 本期淨利	\$ 3.59			\$ 2.66		

請參閱後附合併財務報表附註暨資誠會計師事務所
張明輝、王嘉瑜會計師民國九十一年四月三日查核報告。

負責人：

經理人：

主辦會計：

正崙精密工業股份有限公司及子公司
合併股東權益變動表
民國90年及89年1月1日至12月31日

單位：新台幣仟元

	股		資 本 公 積			保 留 盈 餘		累 積 換 算 調 整 數	合 計
	普 通 股 本 本	債 券 換 股 權 利 證	發 行 溢 價	處 分 資 產 增 益	長 期 投 資	法 定 盈 餘 公 積	未 分 配 盈 餘		
89 年 度 (重 編 後)									
89年1月1日餘額	\$ 818,000	\$ -	\$ 100,000	\$ 1,514	\$ -	\$ 35,718	\$ 271,886	\$ 4,276	\$ 1,231,394
現金增資	182,000	-	1,787,517	-	-	-	-	-	1,969,517
88年盈餘指撥及分配									
盈餘轉增資	150,000	-	-	-	-	-	(150,000)	-	-
法定盈餘公積	-	-	-	-	-	21,028	(21,028)	-	-
員工紅利	20,000	-	-	-	-	-	(20,478)	-	(478)
董監事酬勞	-	-	-	-	-	-	(171)	-	(171)
89年度淨利	-	-	-	-	-	-	379,165	-	379,165
處分固定資產利益轉列資本公積	-	-	-	2	-	-	(2)	-	-
長期股權投資被投資公司處分固 定資產利益轉列資本公積	-	-	-	-	12	-	(12)	-	-
累積換算調整數之變動	-	-	-	-	-	-	-	6,307	6,307
89年12月31日餘額	\$ 1,170,000	\$ -	\$ 1,887,517	\$ 1,516	\$ 12	\$ 56,746	\$ 459,360	\$ 10,583	\$ 3,585,734
90 年 度									
90年1月1日餘額	\$ 1,170,000	\$ -	\$ 1,887,517	\$ 1,516	\$ 12	\$ 56,746	\$ 459,360	\$ 10,583	\$ 3,585,734
89年度盈餘指撥及分配									
盈餘轉增資	234,000	-	-	-	-	-	(234,000)	-	-
法定盈餘公積	-	-	-	-	-	37,915	(37,915)	-	-
員工紅利	31,000	-	-	-	-	-	(31,945)	-	(945)
董監事酬勞	-	-	-	-	-	-	(266)	-	(266)
90年度淨利	-	-	-	-	-	-	520,201	-	520,201
應付公司債轉換普通股換發權 利證書	-	92,203	509,747	-	-	-	-	-	601,950
長期股權投資被投資公司未按 持股比例認購現金增資發行 新股之投資股權淨值減少數	-	-	-	-	(12)	-	(3,643)	-	(3,655)
累積換算調整數之變動	-	-	-	-	-	-	-	40,289	40,289
90年12月31日餘額	\$ 1,435,000	\$ 92,203	\$ 2,397,264	\$ 1,516	\$ -	\$ 94,661	\$ 671,792	\$ 50,872	\$ 4,743,308

請參閱後附合併財務報表附註暨資誠會計師事務所張明輝、王嘉瑜會計師民國九十一年四月三日查核報告。

負責人：

經理人：

主辦會計：

正 崑 精 密 工 業 股 份 有 限 公 司 及 子 公 司
合 併 現 金 流 量 表
民 國 90 年 及 89 年 1 月 1 日 至 12 月 31 日

單位：新台幣仟元

	90 年 度	89 年 度
	(重 編 後)	(重 編 後)
營業活動之現金流量		
本期淨利	\$ 520,201	\$ 379,165
調整項目		
少數股權淨利(損)	2,142	(8,196)
壞帳費用	49,622	15,736
折舊費用	434,355	252,128
各項攤提	12,870	1,907
短期投資未實現跌價損失	-	2,322
存貨跌價及呆滯損失本期提列數	15,436	3,234
處分固定資產損失	5,762	2,872
依權益法認列之長期股權投資(收益)損失	(43,067)	24,064
債券發行成本攤銷	14,578	-
海外公司債外幣評價匯兌損失(含轉換所產生之兌換損失)	23,901	-
應付利息補償金增加	7,576	-
資產及負債科目之變動		
應收票據	20,020	28,168
應收帳款	(1,111,096)	(17,117)
應收帳款-關係人	30,547	(116,269)
其他應收款	(10,556)	(11,321)
其他應收款-關係人	81,103	(44,493)
存貨	(391,844)	(283,791)
預付費用	27,300	(166,701)
遞延所得稅資產	(16,291)	(4,741)
應付票據	(37,829)	(111,033)
應付帳款	1,091,257	135,699
應付帳款-關係人	18,060	23,958
應付所得稅	76,592	26,335
應付費用	278,870	25,007
其他應付款	2,685	5,410
預收款項	7,950	(21,563)
應計退休金負債	8,117	2,664
其他負債-其他	-	18,167
營業活動之淨現金流入	<u>1,118,261</u>	<u>161,611</u>
投資活動之現金流量		
購置固定資產	(1,351,890)	(747,548)
處分固定資產價款	3,800	3,065
短期投資增加	(520,531)	(56,000)
遞延費用增加	(12,805)	(66,633)
長期股權投資增加	-	(375,688)
無形資產增加	(24,611)	(6,806)
存出保證金增加	(19,463)	(1,928)
投資活動之淨現金流出	<u>(1,925,500)</u>	<u>(1,251,538)</u>

(續 次 頁)

正 崑 精 密 工 業 股 份 有 限 公 司 及 子 公 司
合 併 現 金 流 量 表
民 國 90 年 及 89 年 1 月 1 日 至 12 月 31 日

單位：新台幣仟元

	90 年 度	89 年 度 (重 編 後)
融資活動之現金流量		
現金增資	\$ -	\$ 1,969,517
發放員工紅利	-	(1,599)
發放董監酬勞	(140)	(160)
短期借款增加(減少)	355,339	(394,598)
長期借款本期償還數	-	(446,881)
長期應付票據本期償還數	(13,713)	-
發行海外轉換公司債淨額	1,683,860	-
應付關係人款項增加	-	1,967
融資活動之淨現金流入	<u>2,025,346</u>	<u>1,128,246</u>
匯率影響數	46,754	10,889
本期現金及約當現金增加	1,264,861	49,208
期初現金及約當現金餘額	170,224	121,016
期末現金及約當現金餘額	<u>\$ 1,435,085</u>	<u>\$ 170,224</u>
現金流量資訊之補充揭露		
本期支付利息(不含資本化利息)	\$ 52,841	\$ 26,923
本期支付所得稅	\$ 111,884	\$ 61,382
不影響現金流量之投資及融資活動		
一年內到期之長期負債	\$ -	\$ 13,713
可轉換公司債轉換成普通股(含轉換溢價)	\$ 601,950	\$ -
預付長期投資款轉列固定資產	\$ 159,825	\$ -
僅有部分現金收付之投資及融資活動		
購置固定資產		
購置價款	\$ 1,510,107	\$ 791,476
加：期初其他應付款	114,979	99,892
減：期末其他應付款	(300,440)	(114,979)
加：期初應付票據	28,841	-
減：期末應付票據	(1,597)	(28,841)
支付現金	<u>\$ 1,351,890</u>	<u>\$ 747,548</u>

請參閱後附合併財務報表附註暨資誠會計師事務所
張明輝、王嘉瑜會計師民國九十一年四月三日查核報告。

負責人：

經理人：

主辦會計：

正 崴 精 密 工 業 股 份 有 限 公 司 及 子 公 司
合 併 財 務 報 表 附 註
民 國 9 0 年 及 8 9 年 1 2 月 3 1 日

單位：新台幣仟元
(除特別註明者外)

一、公司沿革

(一)本公司-正崴精密工業股份有限公司

- (1)正崴精密工業股份有限公司(以下簡稱「本公司」)係依中華民國公司法規定於民國 75 年 7 月 14 日奉准設立，並於同年 7 月 31 日開始營業。主要營業項目為塑膠製之射出成型產品及其零組件、模具、各種電子連接器精密端子電子線電子零件及充電器之製造加工裝配買賣等業務。本公司股票自民國 88 年 9 月起在台灣證券交易所上市買賣。
- (2)本公司主要股東為鑫鴻國際投資股份有限公司，持有本公司 31.61% 之股份。

(二)列入本關係企業合併財務報表之從屬公司

<u>公 司 名 稱</u>	<u>與 本 公 司 之 關 係</u>	<u>主 要 營 業 項 目</u>	<u>本 公 司 之 持 股 或 出 資 比 例</u>	<u>備 註</u>
<u>本 公 司 合 併 個 體</u>				
富港工業(BVI)有限公司 (CU INTERNATIONAL LTD.) (註)	本公司持有其表決 權股份超過50%	生產塑膠製之 射出成型產品 之製造業務	100%	子公司
富士臨國際投資股份有限 公司(富士臨)	"	一般投資業務	100%	子公司
<u>富 港 公 司 合 併 個 體</u>				
富港電子(東莞)有限公司 (富港東莞)	"	生產電子通訊 零件、電線等 之製造業務	100%	孫公司
NEW START INDUSTRIES LTD.(NEW START)	"	從事控股及轉 投資業務	100%	孫公司
<u>NEW START 合 併 個 體</u>				
富港電子(天津)有限公司 (富港天津)	"	生產新型電子 通訊零件之製 造業務	100%	曾孫公司

註：富港工業(BVI)有限公司(以下簡稱「富港公司」)係依英屬維京群島IBC (International Business Companies) 規定於民國86年10月15日奉准設立，故免課徵所得稅。

公司名稱	與本公司之關係	主要營業項目	本公司之持股或出資比例	備註
富士臨合併個體 齊泰登精密工業股份有限公司(齊泰登)	本公司持有其表決權股份超過50%	生產電子零組件及電子機械器材等之製造業務	75%	孫公司

(三) 未列入本關係企業合併財務報表之從屬公司

控制公司	從屬公司名稱	本公司持股或出資比例	未合併之原因	備註
本公司	CULINK INTER-NATIONAL LTD.	100%	該從屬公司之總資產及營業收入均未達本公司各該項金額之10%	

(四) 從屬公司會計期間不同之調整及處理方式：不適用。

(五) 國外從屬公司營業之特殊風險：不適用。

二、重要會計政策之彙總說明

(一) 合併財務報表編製原則

1. 持有被投資公司有表決權之股份超過 50% 者，採權益法評價並於年底編製合併報表，若被投資公司當年度總資產及營業收入未達本公司各該項金額 10% 者，僅按權益法評價，不另編製合併報表，惟所有未達編入合併報表標準之子公司，若合計總資產或營業收入已達母公司各該項金額 30% 以上者，仍應將總資產或營業收入達母公司各該項金額 3% 以上之各子公司編入合併報表。
2. 原列入民國 89 年度合併報表編製個體之從屬公司 崑強科技股份有限公司，其民國 90 年度未達編入合併報表標準，且與本公司推定無控制及從屬關係，故未列入民國 90 年度合併報表編製個體，從而民國 89 年度之合併報表須減列該公司之金額，並予以重編民國 89 年度之合併財務報表。
3. 本公司與子公司相互間之所有交易事項及資產負債表科目餘額，均於編製合併財務報表時予以沖銷；沖銷從屬公司股東權益餘額之少數股權，帳列「其他負債 - 其他」。

(二)子公司海外合併個體外幣財務報表換算基礎

子公司海外合併個體之外幣財務報表，係依下列基礎換算為新台幣：所有資產及負債係以資產負債表日匯率為換算基礎，股東權益係按歷史匯率換算，損益科目則按該年度加權平均匯率換算。外幣財務報表換算所產生之兌換差額，則依子公司持股比例計算列為累積換算調整數並單獨列示於股東權益項下之「累積換算調整數」。

(三)外幣交易

本公司及合併子公司之會計記錄分別係以新台幣及港幣為記帳單位。外幣交易事項係按交易日之即期匯率換算成記帳單位入帳，其與實際收付時之兌換差異，列為當期損益。期末並就外幣資產負債餘額，依資產負債表日之即期匯率予以調整，因調整而產生之兌換差額列為當期損益。

(四)遠期外匯買賣合約

避險性遠期外匯買賣合約，於訂約日以該日之即期匯率衡量入帳。訂約日即期匯率與約定遠期匯率間之差額於合約期間攤銷，資產負債表日未結清之合約則以該日之即期匯率調整，所產生之兌換差額列為當期損益。合約結清日所產生之兌換差額列為當期損益。

(五)選擇權合約

選擇權買賣合約權利金以成本入帳。權利金帳列資產或負債並按月於合約期間攤銷，資產負債表日並按公平價值去評價，凡屬規避既存資產或負債之風險且以公平價值法評價者，未實現選擇權交易損益列為當期損益；凡屬規避預期交易風險者，未實現選擇權交易損益遞延至實際交易發生時，作為交易價格之調整項目。

(六)短期投資

短期投資係以原始取得成本為入帳基礎，成本之計算採加權平均法，期末並按成本與市價孰低採總額比較法評價，跌價損失列入當期損益。比較成本與市價時，開放型基金按其資產負債表日每單位受益憑證淨資產價值為市價。

(七)備抵呆帳

就應收票據、應收帳款及其他應收款期末餘額之帳齡情形及其收回可能性予以評估提列之。

(八)存 貨

以取得成本為入帳基礎，成本之計算本公司平時採標準成本計價，期末時再將標準成本與實際成本之差異按比例分攤至營業成本與期末存貨，分攤後接近於採加權平均法計價之實際成本。期末存貨除就呆滯及過期存貨提列備抵呆滯損失外，並按成本與市價孰低法評價，比較成本與市價孰低時係採總額法比較，以重置成本或淨變現價值為市價；呆滯及跌價損失列為當期損失。另，依財政部證券暨期貨管理委員會民國 88 年 4 月 21 日(88)台財證(稽)第 01644 號函規定，透過海外子公司或孫公司銷貨尚未出售部份，仍視為本公司存貨，並將海外子公司或孫公司存貨已提列備抵跌價損失於本公司財務報表中揭露。

(九)長期股權投資

1. 以取得成本為入帳基礎，其持有被投資公司有表決權之股份低於 20% 且對被投資公司無重大影響力者，如被投資公司為非上市(櫃)公司，按成本法評價，惟若有充份證據顯示投資之價值確已減損且回復希望甚小時，則承認投資損失，列入當期損益，並以承認損失後之該投資帳面價值作為新成本。
持有被投資公司有表決權之股份達 20% 以上或具有重大影響力者，採權益法評價。投資日投資成本與股權淨值之差額，按五年平均攤銷。凡與被投資公司間交易所產生之未實現內部損益，均加以沖銷。
被投資公司增減股數時，若各股東非按原比例認購或減少股數致使投資比例發生變動，並因而使投資之股權淨值發生增減，其結果應調整資本公積及長期投資，前項調整如須調整資本公積，而帳上由長期投資所產生之資本公積餘額不足時，其差額借記保留盈餘。
2. 海外投資如持有被投資公司有表決權之股份達 20% 以上或具有重大影響力按權益法評價時，此項投資之會計處理為：
 - (1)原始投資成本：按實際匯出之新台幣金額列帳。
 - (2)投資損益：按被投資公司各當年度之營業損益，依權益法及年度平均匯率評價認列入帳。
 - (3)外幣換算調整數：被投資公司財務報表轉換時，所有資產、負債科目均按資產負債表日之匯率換算，股東權益中除期初保留盈餘以上期期末換算後之餘額結轉外，其餘均按歷史匯率換算；股利按宣告日之匯率換算，損益科目按年度平均匯率換算。換算產生之差額，列入「累積換算調整數」，作為被投資公司股東權益之調整項目，本公司並依持股比率承認該「累積換算調整數」，作為本公司股東權益之調整項目。

(十)固定資產

1. 以取得成本為入帳基礎，對於購建資產達到可使用狀態前所發生之利息支出並予以資本化。凡支出效益及於以後各期之重大增置及改良支出作為資本支出，列入固定資產；經常性修理及維護支出列為當期費用。
2. 固定資產出售或報廢時，其成本及累計折舊均自帳上沖銷，所產生之處分資產損益，列入當期損益，其處分資產利益減除所得稅後之餘額，並於當期轉列資本公積，惟自民國 90 年以後發生者，則不予轉列資本公積。
3. 折舊按估計經濟耐用年限加計一年殘值，採平均法計提。到期已提足而尚在使用之固定資產，仍繼續提列折舊。主要固定資產之耐用年數除房屋及建築為 50 年至 60 年外，餘為 1 年至 15 年。

(十一)遞延費用

以取得成本為入帳基礎，公司債發行成本依公司債發行期間攤提為費用，公司債於到期日前轉換或贖回者，公司債發行成本亦按比例轉列費用；電腦軟體費按三年平均攤銷；電力裝置費按五年平均攤銷；產品技術移轉權利按估計效益年數平均分攤。

(十二)無形資產

其他無形資產係土地使用權以取得成本為入帳基礎，並自取得年度起按 30 年至 43 年平均攤銷。

(十三)退休金計劃及淨退休金成本

本公司

- 1.本公司依勞動基準法規定訂立職工退休辦法，自民國 78 年 12 月起，每月按薪資總額 2% 提撥勞工退休準備金，專戶存儲於中央信託局。勞工退休準備金未列入本公司財務報表。
- 2.本公司退休金會計處理依財務會計準則公報第 18 號「退休金會計處理準則」規定，按精算師精算之金額提列退休金成本，且於資產負債表日依精算結果累積給付義務超過退休金資產公平價值之差額認列最低退休金負債。
- 3.依精算方法計算之未認列過渡性淨給付義務按 15 年平均攤提。

富港公司及其合併個體

富港公司及其合併之從屬公司皆未訂定員工退休辦法，且依有關法令亦無強制要求之規定。

富士臨國際投資股份有限公司及其合併個體

- 1.富士臨未訂定員工退休辦法，且亦未聘雇正式員工。
- 2.齊泰登退休金會計處理依財務會計準則公報第 18 號「退休金會計處理準則」規定，按精算師精算之金額提列退休金成本，且於資產負債表日依精算結果累積給付義務超過退休金資產公平價值之差額認列最低退休金負債。

(十四)所得稅

- 1.本公司及子公司富士臨所得稅之計算係依財務會計準則公報第 22 號「所得稅之會計處理準則」之規定，作跨期間與同期間之所得稅分攤；將暫時性差異、虧損扣抵及所得稅抵減所產生之所得稅影響數認列為遞延所得稅資產或負債，同時將遞延所得稅資產或負債，依據其所屬資產或負債之分類或預期回轉期間之長短，劃分為流動或非流動項目，並評估遞延所得稅資產之可實現性，認列備抵評價金額，以淨額列於資產負債表。
- 2.以前年度溢、低估之所得稅，列為當年度所得稅費用之調整項目。
- 3.本公司及子公司富士臨未分配盈餘加徵 10%營利事業所得稅部份，於股東會決議分配盈餘之日列為當期費用。

(十五)應付公司債

1. 約定賣回價格高於轉換公司債面額之利息補償金，於發行日至行使賣回權之期間，按利息法認列利息費用並提列應付利息補償金。如轉換公司債約定之贖回價格有一個以上時，係依較高之約定贖回價格計算認列利息費用，提列應付利息補償金，並於贖回日比較帳面價值與實際贖回價格之差異，再依估計變動處理，調整當期之利息費用。
2. 債券持有人行使轉換權利時，按面值法處理，亦即將轉換之公司債及其相關負債科目列為股本及資本公積，不認列轉換損益。
3. 轉換公司債發行費用列為遞延費用，按公司債發行期間攤提為費用。公司債於到期日前轉換或贖回者，公司債發行費用亦按比例轉列費用。
4. 附賣回權之轉換公司債，如債券持有人逾期未行使賣回權，致賣回權失效，則按利息法自約定賣回期限屆滿次日起至到期日之期間攤銷已認列為負債之利息補償金。
5. 附有賣回權之轉換公司債係依其約定賣回日劃分流動負債或長期負債。

(十六)收入及成本

收入於獲利過程大部份已完成，且已實現或可實現時認列。相關成本配合收入於發生時承認，費用則依權責發生制於發生時認列為當期費用。

(十七)每股盈餘

1. 每股盈餘按加權平均股數計算，凡有盈餘轉增資或資本公積轉增資則按追溯調整之股數計算，不考慮該增資股之發行流通期間，現金增資則依據該增資股之流通期間計算。
2. 發行可轉換公司債時，列示基本每股盈餘及完全稀釋每股盈餘之雙重表達，惟若其稀釋作用未達 3%，仍僅揭露簡單每股盈餘。

(十八)會計估計

本公司於編製財務報表時，業已依照一般公認會計準則之規定，對財務報表所列金額及或有事項，做必要之衡量、評估與揭露，其中包括若干假設及估計之採用，惟該等假設及估計與實際結果可能存有差異。

三、會計變動之理由及其影響

不適用。

四、重要會計科目之說明

(一) 現金

	90年12月31日	89年12月31日
庫存現金及零用金	\$ 6,765	\$ 5,560
支票存款	117,195	82,432
活期存款	174,979	32,232
定期存款	1,136,146	50,000
	<u>\$ 1,435,085</u>	<u>\$ 170,224</u>

(二) 短期投資

	90年12月31日	89年12月31日
受益憑證 - 開放型	\$ 582,561	\$ 62,030
減：備抵跌價損失	(2,322)	(2,322)
	<u>\$ 580,239</u>	<u>\$ 59,708</u>

(三) 應收帳款淨額

	90年12月31日	89年12月31日
應收帳款 - 非關係人	\$ 2,084,758	\$ 973,662
減：備抵呆帳	(72,889)	(23,267)
	<u>\$ 2,011,869</u>	<u>\$ 950,395</u>

(四) 存 貨

	90年12月31日	89年12月31日
製成品	\$ 415,092	\$ 235,406
在製品	125,295	45,048
原物料	603,309	445,703
在途存貨	16,496	42,191
	<u>1,160,192</u>	<u>768,348</u>
減：備抵存貨跌價及呆滯損失	(24,911)	(9,475)
	<u>\$ 1,135,281</u>	<u>\$ 758,873</u>

(五)長期股權投資

1. 長期股權投資明細如下：

被 投 資 公 司	評 價 基 礎	90 年 12 月 31 日		89 年 12 月 31 日	
		帳 列 數	持 股 比 例	帳 列 數	持 股 比 例
CULINK INTERNATIONAL LTD.	權 益 法	\$ 26,863	100%	\$ 23,342	100%
崑強科技股份有限公司	權 益 法	<u>391,917</u>	48.19%	<u>350,603</u>	48.19%
		<u>\$418,780</u>		<u>\$373,945</u>	

2. 民國90年度及89年度採權益法評價認列之長期股權投資，其投資損益及換算調整數內中除因CULINK INTERNATIONAL LTD.其財務報表未達需經會計師查核簽證標準，故係依同期自編未經會計師查核簽證之財務報表評價而得外，餘係依被投資公司同期經會計師查核簽證之財務報表評價認列，其明細如下：

	90 年 度		89 年 度	
換算調整數	\$	1,770	(\$	2,480)
投資收益(損失)		43,067	(24,064)

(六)固定資產

	90 年 12 月 31 日		
	成 本	累 計 折 舊	帳 面 價 值
土 地	\$ 137,207	\$ -	\$ 137,207
房屋及建築	1,064,759	(25,152)	1,039,607
機器設備	1,697,619	(721,838)	975,781
運輸設備	16,102	(4,883)	11,219
辦公設備	53,276	(35,116)	18,160
其他設備	499,305	(100,878)	398,427
租賃改良	93,796	(48,976)	44,820
未完工程及預付設備款	241,939	-	241,939
	<u>\$ 3,804,003</u>	<u>(\$ 936,843)</u>	<u>\$ 2,867,160</u>

	89 年 12 月 31 日		
	成 本	累 計 折 舊	帳 面 價 值
土 地	\$ 137,207	\$ -	\$ 137,207
房屋及建築	355,754	(16,421)	339,333
機器設備	1,112,462	(388,611)	723,851
運輸設備	12,395	(3,089)	9,306
辦公設備	49,730	(25,500)	24,230
其他設備	188,266	(62,462)	125,804
租賃改良	71,596	(33,776)	37,820
未完工程及預付設備款	399,509	-	399,509
	<u>\$ 2,326,919</u>	<u>(\$ 529,859)</u>	<u>\$ 1,797,060</u>

民國90年度及89年度資本化利息分別為\$15,531及\$3,009。

(七)短期借款

係無擔保銀行借款，民國90年及89年12月31日利率區間分別為2.59% 5.85%及1.16% 7.88%。

(八)退休金計劃

1. 退休金提撥狀況表：

	90年12月31日	89年12月31日
給付義務：		
既得給付義務	(\$ 908)	(\$ 533)
非既得給付義務	(50,615)	(21,569)
累積給付義務	(51,523)	(22,102)
未來薪資增加之影響數	(19,784)	(13,359)
預計給付義務	(71,307)	(35,461)
退休基金資產公平價值	24,209	20,235
提撥狀況	(48,255)	(15,772)
未認列過渡性淨給付義務	3,018	3,312
未認列前期服務成本	21,018	-
未認列退休金損益	8,347	4,705
補列應計退休金負債	(12,158)	(156)
應計退休金負債	<u>(\$ 28,030)</u>	<u>(\$ 7,911)</u>
既得給付	<u>\$ 1,030</u>	<u>\$ 533</u>
精算假設：		
折現率	4.25%	5.75%
未來薪資水準增加率	2.50%	3.25%
基金資產之預期投資報酬率	4.00%	5.75%

2. 淨退休金成本：

	90 年 度	89 年 度
服務成本	\$ 8,298	\$ 6,821
利息成本	2,071	1,487
基金資產之預期報酬	(1,164)	(914)
未認列過渡性淨給付義務之攤銷	294	277
未認列退休金損(益)之攤銷	103	-
淨退休金成本	<u>\$ 9,602</u>	<u>\$ 7,671</u>

(九)普通股股本

1. 截至民國 90 年及 89 年 12 月 31 日止，本公司額定普通股股本分別為 \$2,250,000(含公司債可轉換股份 50,000 仟股及員工認股權憑證 15,000 仟股)及 \$1,600,000，發行及流通在外股數各為 143,500,000 股及 117,000,000 股。
2. 本公司於民國 90 年 6 月 8 日經股東常會決議，以 89 年度未分配盈餘轉增資 \$265,000(內中，股東紅利 \$234,000，員工紅利 \$31,000)，是項增資案業經財政部證券暨期貨管理委員會 90. 6.26(90)台財證(一)第 140540 號核准，並於民國 90 年 8 月 14 日奉經濟部核准並辦妥變更登記。
3. 本公司於民國 89 年 6 月 2 日經股東常會決議，以 88 年度未分配盈餘轉增資 \$170,000(內中，股東紅利 \$150,000，員工紅利 \$20,000)，是項增資案業經財政部證券暨期貨管理委員會 89. 6.27(89)台財證(一)第 55031 號核准，並於民國 89 年 8 月 19 日奉經濟部核准並辦妥變更登記。

(十)債券換股權利證書

依據本公司可轉換公司債發行辦法之規定，投資人若於年度將可轉換公司債申請轉換時，本公司發給權利證書，並分別於每一會計年度決定股東分派股息之董事會前第七日、增資基準日及 12 月 27 日一併申請變更登記並換發普通股股票。權利證書之權利義務除不得領取轉換年度分派之股利外，與普通股相同。

(十一)資本公積

依法規定，資本公積除超過票面金額發行股票所得之溢價及受領贈與之所得於公司無累積虧損時，每年以其合計數不超過實收資本額百分之十之限額撥充資本外，餘均僅能彌補虧損。

(十二)保留盈餘

1. 依本公司之章程規定，年度決算後如有盈餘，除依法繳納所得稅外，應先彌補以往年度虧損，次提 10% 之法定盈餘公積，其餘由董事會擬具分派議案，提請股東會決議分派，其中董監事酬勞為 0.10%，員工紅利 12%。

本公司之股利政策將依公司可分配盈餘之 50% 至 90% 以股利方式分配予股東。而依未來資本支出預算及資金需求情形，本公司發放之股利以股票股利為原則，以保留盈餘融通資金需求後，如有剩餘之盈餘再以現金股利方式分派，而現金股利以不超過盈餘之 50% 為原則。惟若未來年度之盈餘及資金較為充裕時，將提高現金股利發放比例。

2. 法定盈餘公積除彌補公司虧損及撥充資本外，不得使用之，惟撥充資本時，以此項公積已達實收資本額 50%，並以撥充其半數為限。

3. 依現行法令規定，在民國 86 年底前本公司得在不超過實收資本額之限度內，保留盈餘不予分配。惟自民國 87 年度起，當年度盈餘未於次年度年底前悉數分配者，應就該未分配盈餘加徵 10% 營利事業所得稅。

4. 依證券交易法第 41 條規定，本公司若當年度發生帳列股東權益減項金額，則自當年度稅後盈餘與前期末分配盈餘提列相同數額之特別盈餘公積，屬前期累積之股東權益減項金額，則自前期末分配盈餘提列相同數額之特別盈餘公積不得分派。嗣後股東權益減項數額有迴轉時，得就迴轉部份分派盈餘。

(十三)所得稅

1. 所得稅費用及應付所得稅：

	90	年	度	89	年	度
應付所得稅	\$	136,185			59,593	
遞延所得稅資產負債淨變動數	(16,291)	(4,741)		
以前年度所得稅高估數	(4,907)	(5,751)		
暫繳及扣繳稅額		57,198		33,445		
未分配盈餘加徵10%所得稅	(8,093)	(2,611)		
所得稅費用 - 當期		164,092		79,935		
所得稅費用 - 未分配盈餘加徵10%		8,093		2,611		
所得稅費用	\$	172,185	\$	82,546		

2. 各遞延所得稅資產(負債)科目餘額如下：

	90年12月31日		89年12月31日	
	金額	所得稅影響數	金額	所得稅影響數
流動項目：				
暫時性差異				
呆帳損失	\$ 58,311	\$ 14,578	\$ 7,398	\$ 1,850
未實現兌換利益	(27,315)	(6,829)	(27,812)	(6,953)
未實現存貨呆滯				
損失	24,911	6,228	9,475	2,370
其他	1,103	276	720	180
虧損扣抵	3,797	949	-	-
		<u>\$ 15,202</u>		<u>(\$ 2,553)</u>
非流動項目：				
暫時性差異				
退休金費用	\$ 14,323	\$ 3,581	\$ 6,533	\$ 1,633
未實現國外長期				
投資損失				
(收益)	13,799	3,450	(20,833)	(5,207)
未實現國內長期				
投資損失	-	-	47,467	11,866
其他	292	74	-	-
虧損扣抵	-	-	13,654	3,413
		<u>7,105</u>		<u>11,705</u>
累積換算調整數		(16,958)		(3,528)
備抵評價		-		(3,136)
		<u>(\$ 9,853)</u>		<u>\$ 5,041</u>

3. 兩稅合一相關資訊：

	90年12月31日	89年12月31日
可扣抵稅額帳戶餘額	<u>\$ 83,285</u>	<u>\$ 101,957</u>
	<u>90年度</u>	<u>89年度</u>
預計(實際)盈餘分配之稅額		
扣抵比率	<u>13.18%</u>	<u>23.12%</u>

4. 未分配盈餘相關資訊：

	90年12月31日	89年12月31日
86年度以前	\$ 39,705	\$ 39,705
87年度以後	632,087	419,655
	<u>\$ 671,792</u>	<u>\$ 459,360</u>

5. 截至民國 90 年 12 月 31 日止，尚未使用之虧損扣抵，最後抵減年限為民國 91 年至 94 年。
6. 本公司營利事業所得稅結算申報，業經稅捐稽徵機關核定至民國 88 年度，惟民國 87 年度核定後應補徵稅額\$6,394，而本公司對核定結果尚有不服，已依法提起行政救濟，目前該案刻正復查程序中。另，民國 88 年度核定後應補徵稅額\$7,982，目前該案尚未申請復查，本公司基於穩健原則，業將上列稅捐全數估列入帳。
7. 富士臨及齊泰登營利事業所得稅結算申報，截至目前為止尚未經稅捐稽徵機關核定。

(十四)應付公司債

	<u>90年12月31日</u>	<u>89年12月31日</u>
應付無擔保可轉換公司債	\$ 1,148,080	\$ -
加：應付利息補償金	<u>4,947</u>	<u>-</u>
	<u>\$ 1,153,027</u>	<u>\$ -</u>

本公司於民國 90 年 11 月 5 日於盧森堡證券交易所發行五年期無擔保海外轉換公司債，發行總額為美金 50,000 仟元，依債券面額十足發行，票面利率 0%。發行條件及轉換辦法如下：

1. 到期日：民國 95 年 11 月 5 日。
2. 轉換權利與標的：依請求轉換當時之轉換價格轉換為本公司普通股（固定以本債券定價日新台幣對美元匯率 34.543 元換算為新台幣金額）。
3. 轉換期間：發行之日起屆滿三十日（民國 90 年 12 月 5 日）至到期日前三十日（民國 95 年 10 月 5 日）止。
4. 轉換價格及其調整：發行時轉換價格訂為每股新台幣 65 元。本債券發行後，遇有本公司普通股股數發生變動等情形時，轉換價格應依本債券發行契約之規定作對等之調整。

5. 債券之贖回及賣回辦法

- (1) 到期贖回：本債券發行期滿後，本公司將一次償還本金。
- (2) 提前贖回：自本債券發行滿一年起，遇有本公司普通股連續三十個營業日之收盤價格，均達當時以美元計價(匯率以新台幣 34.543 元等於 1 美元之換算為美元)之轉換價格百分之 140%以上時，本公司得按面額提前贖回全部或部份債券。
- (3) 賣回辦法：海外公司債持有人得於本公司債發行屆滿二年及屆滿三年時，要求本公司將具持有之全部或部份債券贖回，發行屆滿二年時，其贖回價格訂為本公司債券面額之 111%；發行屆滿三年時，其贖回價格訂為面額之 114.94%。

(十五) 普通股每股盈餘(單位：新台幣元)

本公司發行之海外可轉換公司債為約當普通股，惟稀釋作用未達簡單每股盈餘3%，爰依規定揭露簡單每股盈餘如下：

	90 年 度	89 年 度
本期淨利(A)	\$ 520,200,865	\$ 379,164,634
期初流通在外股數	117,000,000	81,800,000
- 民國90年員工紅利及盈餘轉增資	26,500,000	-
- 民國89年現金增資	-	17,252,603
- 民國89年員工紅利及盈餘轉增資	-	17,000,000
- 公司債轉換換發之債券換股權利證書加權平均流通在外股數	1,414,622	-
期末流通在外加權平均股數(B)	144,914,622	116,052,603
民國90年員工紅利及盈餘轉增資追溯調整	-	26,285,419
期末追溯調整後流通在外加權平均股數(C)	144,914,622	142,338,022
每股盈餘		
- 期末流通在外加權平均股數	\$ 3.59	\$ 3.27
(A)/(B)		
- 期末追溯調整後加權平均股數	\$ 3.59	\$ 2.66
(A)/(C)		

五、關係人交易

(一)關係人之名稱及關係

關係人名稱	與本公司之關係
鴻海精密工業股份有限公司(鴻海)	該公司董事長為本公司董事長二親等內親屬
CULINK INTERNATIONAL LTD.(CULINK)	本公司之子公司
FOXLINK INTERNATIONAL INC. (FOXLINK)	本公司之曾孫公司
FOXLINK SINGAPORE PTE LTD. (FOXLINK-SING)	本公司之孫公司
崑強科技股份有限公司(崑強)	本公司子公司所轉投資公司
FOXLINK PERIPHERAL INC. (PERIPHERAL)	係崑強之曾孫公司
UNILINK ENTERPRISES LTD.(UNILINK)	係集團公司
岳昇有限公司(岳昇)	該公司董事長與本公司協理為同一人
EVERFLOW PRECISION INDUSTRIAL CO., LTD. B.V.I(EVERFLOW)	其負責人為齊泰登之董事
高勝雄	係齊泰登之董事
邱國光	係齊泰登之董事

(二)與關係人間之重大交易事項

1.銷貨

	90 年 度		89 年 度	
	金 額	佔本公司 銷貨淨額 百分比	金 額	佔本公司 銷貨淨額 百分比
崑強	\$ 187,653	3	\$ 379,896	9
鴻海	68,008	1	15,348	-
岳昇	59,169	1	104,931	2
其他	16,996	-	24,460	1
	<u>\$ 331,826</u>	<u>5</u>	<u>\$ 524,635</u>	<u>12</u>

本公司銷貨予關係人價格約與一般客戶同；銷貨予關係人之收款期間係月結約60-90天以電匯方式收現，一般客戶除模具收入係客戶驗收完畢始付款外，餘為出貨後即電匯或月結約30-120天收現。

2. 進 貨

	90 年 度		89 年 度	
	金 額	佔本公司 進貨淨額 百分比	金 額	佔本公司 進貨淨額 百分比
鴻海	\$ 84,195	2	\$ 65,006	2
UNILINK	54,482	1	78,991	3
崑強	23,408	1	20,714	1
其他	-	-	4,024	-
	<u>\$ 162,085</u>	<u>4</u>	<u>\$ 168,735</u>	<u>6</u>

本公司向關係人進貨價格及付款條件約與一般供應商同。

3. 應收帳款

	90 年 12 月 31 日		89 年 12 月 31 日	
	金 額	佔該科目 餘 額 百分比	金 額	佔該科目 餘 額 百分比
崑強	\$ 64,453	3	\$ 54,938	5
岳昇	20,555	1	40,335	4
PERIPHERAL	3,658	-	23,288	2
其他	6,157	-	6,809	1
	<u>\$ 94,823</u>	<u>4</u>	<u>\$ 125,370</u>	<u>12</u>

4. 其他應收款

	90 年 12 月 31 日		89 年 12 月 31 日	
	金 額	佔該科目 餘 額 百分比	金 額	佔該科目 餘 額 百分比
FOXLINK	\$ 22,875	33	\$ 81,075	58
EVERFLOW	21,483	31	25,444	18
FOXLINK-SING	2,222	3	14,672	10
其他	-	-	6,492	5
	<u>\$ 46,580</u>	<u>67</u>	<u>\$ 127,683</u>	<u>91</u>

上列民國90年及89年12月31日之其他應收款，除代墊EVERFLOW採購原料款項及加工費用尚未收回外，餘皆係委託關係人代銷尚未匯回代收貨款部份及出售治工具之應收款項等。

5. 預付費用

	90 年 12 月 31 日		89 年 12 月 31 日	
	金 額	佔該科目	金 額	佔該科目
		餘 額		餘 額
	金 額	百 分 比	金 額	百 分 比
UNILINK	\$ 3,694	2	\$ 64,737	26
FOXLINK	-	-	69,340	28
其他	18,914	9	7,280	3
	<u>\$ 22,608</u>	<u>11</u>	<u>\$ 141,357</u>	<u>57</u>

上列預付費用主要係本公司預付關係人代採購原料及來料代加工費之款項等。

6. 應付帳款

	90 年 12 月 31 日		89 年 12 月 31 日	
	金 額	佔該科目	金 額	佔該科目
		餘 額		餘 額
	金 額	百 分 比	金 額	百 分 比
崑強	\$ 17,903	1	\$ 18,758	4
UNILINK	12,727	1	-	-
鴻海	11,388	1	-	-
其他	-	-	5,200	1
	<u>\$ 42,018</u>	<u>3</u>	<u>\$ 23,958</u>	<u>5</u>

7. 製造費用 - 加工費

	90 年 度		89 年 度	
	金 額	佔該科目	金 額	佔該科目
		餘 額		餘 額
	金 額	百 分 比	金 額	百 分 比
EVERFLOW	\$ 23,327	10	\$ -	-
其他	450	-	5,836	1
	<u>\$ 23,777</u>	<u>10</u>	<u>\$ 5,836</u>	<u>1</u>

齊泰登與 EVERFLOW 簽訂委託加工合約書，其交易型態為由齊泰登供料委託其代為加工製造產品。上列與EVERFLOW之加工費支出係略按EVERFLOW上月實際發生之人工及製造費用計算，其付款方式為電匯預付本月加工費。

七、重大承諾事項及或有事項

- (一) 截至民國 90 年 12 月 31 日止，本公司已開立未使用之信用狀約計 USD2,310 元及 JPY13,533 元。
- (二) 截至民國 90 年 12 月 31 日止，本公司及子公司已簽約之未完工程及設備購置總價款約計 \$327,064，尚未付款部份約計 \$188,446。
- (三) 截至民國 90 年 12 月 31 日止，本公司及子公司以營業租賃方式承租廠房等建物，依租約規定，有關未來各年度應付租金如下：

年	度	金	額
91	年	\$	55,091
92	年		28,435
93	年		6,665
94	年		685
95	年		685

八、重大之災害損失

無。

九、重大之期後事項

- (一) 本公司於民國 91 年 1 月 12 日經董事會決議，分別為子公司 CU 及關係人 UNILINK 增加向銀行借款提供背書保證金額計 USD9,000 及 USD3,000。
- (二) 截至民國 91 年 4 月 3 日止，本公司發行之海外可轉換公司債新增轉換債券換股權利證書計 \$166,152，另債券換股權利證書已換發為普通股 9,220,306 股。
- (三) 子公司 CU 於民國 91 年 1 月 12 日經董事會決議，為孫公司富港東莞增加向銀行借款提供背書保證金額計 USD6,000。

十、其他

(一) 衍生性金融商品

- 2. 本公司民國 90 年度並未從事衍生性金融商品合約交易。
- 2. 本公司民國 89 年度從事衍生性金融商品合約交易情形如下：

(1) 遠期外匯合約

本公司截至民國 89 年 12 月 31 日止，所持有之遠期外匯買賣合約皆已結清。因前述交易於民國 89 年度產生之兌換損失為 \$746。

(2) 外匯選擇權合約

本公司截至民國 89 年 12 月 31 日止，所承作之外匯選擇權交易皆已結清，因前述交易於民國 89 年度所產生之已實現兌換損失為 \$6,173。

(二) 金融商品之公平價值

	90 年 12 月 31 日		89 年 12 月 31 日	
	帳面價值	公平價值	帳面價值	公平價值
非衍生性金融商品				
資 產				
公平價值與帳面價值 相等之金融資產	\$3,697,034	\$3,697,034	\$1,472,350	\$1,472,350
短期投資	580,239	581,851	59,708	61,226
長期股權投資	418,780	381,391	373,945	325,517
負 債				
公平價值與帳面負債 相等之金融負債	4,276,650	4,276,650	1,194,360	1,194,360
應計退休金負債	28,030	48,255	7,911	15,772

本公司及子公司估計金融商品公平價值所使用之方法及假設如下：

1. 公平市價與帳面價值相等之金融資產與負債。

(1) 短期金融商品以其在資產負債表上之帳面價值估計其公平價值，因為此類商品到期日甚近，其帳面價值應屬估計公平價值之合理基礎。此方法應用於現金、應收票據及帳款、其他應收款、存出保證金、短期借款、應付票據及帳款、應付所得稅、應付費用、其他應付款項、一年內到期長期負債。

(2) 應付公司債

海外可轉換公司債係以其在資產負債表上之帳面價值估計其公平價值，因該等公司債業依約定賣回價格超過面額之利息補償金，於發行日至行使賣回權之期間按利息法認列利息費用並提列應付利息補償金，且於資產負債表日依當日之即期匯率調整帳列之外幣應付公司債與應付利息補償金。

2. 短期投資係以公開市場價格為公平價值。

3. 長期股權投資係以被投資公司在資產負債表日之股權淨值為估計公平價值。

4. 應計退休金負債係以資產負債日為衡量日之退休金精算報告中所列示之退休金提撥狀況為公平價值。

(三)控制公司與從屬公司間已銷除之交易事項

民國90年度本公司與子公司間已沖銷之交易明細資料如下：

交 易 事 項	交易公司及借(貸)金額		
	正崴精密工業 股份有限公司	CU INTERNA- TIONAL LTD.	富士臨國際投資 股份有限公司
1. 沖銷長期投資與股東權益	(\$ 1,394,247)	\$ 872,908	\$ 521,339
2. 沖銷相互間債權債務科目			
(1) 應收付及其他應收付款項	113,223	(175,288)	62,065
(2) 預收付款項	(4,166)	-	4,166
3. 沖銷損益科目			
(1) 進銷貨交易	2,007	-	(2,007)
(2) 加工交易	(809,323)	809,323	-

(以下空白)

十一、附註揭露事項

(一)重大交易事項相關資訊

1. 資金貸與他人：本公司及聯屬被投資公司，均無此情形。

2. 為他人背書保證：

編號	背書保證者 公司名稱	被背書保證對象 公司名稱	關係	對單一企業背書保證之限額	本期最高背書保證餘額	期末背書保證餘額	以財產擔保之背書保證金額	累計背書保證金額佔最近期財務報表淨值之比率	背書保證最高限額
0	本公司	CU INTERNATIONAL LTD.	本公司之子公司	對持有股權90%者(含)以上之子公司以不超過本公司淨值50%為限;對上述以外之單一企業為背書保證,以不超過本公司淨值20%為限。	註一	註二	無	4%	本公司淨值60%為限,其最高限額為\$2,845,985。
0	"	CULINK INTERNATIONAL LTD.及所屬子公司	本公司之子公司暨其轉投資公司	"	"	"	"	"	
0	"	CU INTERNATIONAL LTD.	本公司之子公司	"	註三	註三	"	15%	
0	"	崑強科技股份有限公司	本公司子公司所轉投資公司	"	50,000		"		
0	"	齊泰登精密工業股份有限公司	本公司之孫公司	"	10,000	10,000	"		
0	"	FOXLINK INTERNATIONAL INC.	本公司之曾孫公司	"	USD5,000(仟)	USD5,000(仟)	"	4%	
0	"	UNILINK ENTERPRISES LTD.	業務關係之關係人	"	200,000	200,000	"	4%	
0	"	FOXLINK TECHNOLOGY LTD.	業務關係	"	USD3,000(仟)	USD3,000(仟)	"	2%	
1	CU INTERNATIONAL LTD.	富港電子(東莞)有限公司	CU INTERNATIONAL LTD.之子公司	"	USD1,000(仟)	USD1,000(仟)	"	4%	CU INTERNATIONAL LTD.淨值60%為限,其最高限額為\$523,745。

註一：係共同取得額度USD10,000仟元。

註二：係共同取得額度USD6,000仟元。

註三：係單獨背書保證USD15,000仟元及\$200,000。

3. 期末持有有價證券情形：

持 有 之 公 司	有 價 證 券 種 類 及 名 稱	與 有 價 證 券 發 行 人 之 關 係	帳 列 科 目	期		未		備 註	
				股 數	帳 面 金 額	持 股 比 率	市 價		
本公司	受益憑證 倍立寶利基金		不適用	短期投資	603,000	\$ 6,030	-	\$ 4,673	
"	" 富達美元基金		"	"	168,562	69,900	-	70,029	
"	" 富蘭克林坦柏頓美元短期票券基金		"	"	200,924	70,082	-	70,012	
"	" 怡富美元基金		"	"	29,580	139,799	-	140,093	
"	" 建弘短期固定收益基金		"	"	408,328	174,750	-	174,750	
"	" HSBC USD LIQUIDITY FUND		"	"	3,004,295	105,000	-	105,000	
富士臨國際投資股份有限公司	受益憑證 保德信元富瑞騰基金		不適用	"	1,367,615	17,000	-	17,294	
本公司	股票 CU INTERNATIONAL LTD.		本公司之子公司	長期投資	24,800,000	835,344	100%	835,344	
"	" CULINK INTERNATIONAL LTD.		"	"	500,000	26,863	100%	26,863	
"	" 富士臨國際投資股份有限公司		"	"	50,000,000	521,339	100%	521,339	
CU INTERNATIONAL LTD.	" 富港電子(東莞)有限公司		本公司之孫公司	"	不適用	557,299	100%	557,299	
"	" NEW START INDUSTRIES LTD.		"	"	3,100,000	80,696	100%	80,696	
CULINK INTERNATIONAL LTD.	" PACIFIC WEALTH LTD.		"	"	500,000	36,094	100%	36,094	
"	" FOXLINK SINGAPORE PTE LTD.		"	"	99,998	567	99.99%	567	
富士臨國際投資股份有限公司	" 齊泰登精密工業股份有限公司		"	"	6,000,000	57,414	75%	57,414	
"	" 崑強科技股份有限公司		本公司子公司所轉投資公司	"	32,433,707	391,917	48.19%	354,528	(註)
NEW START INDUSTRIES LTD.	" 富港電子(天津)有限公司		本公司之曾孫公司	"	不適用	80,696	100%	80,696	
PACIFIC WEALTH LTD.	" FOXLINK INTERNATIONAL INC.		"	"	500,000	34,650	100%	34,650	

註：係原始投資成本與股權淨值之未攤銷差異數\$37,389。

4. 累積買進或賣出同一有價證券之金額達新台幣一億元或實收資本額20%以上者：

買 賣 之 公 司	有 價 證 券 名 稱	帳 列 科 目	交 易 對 象	關 係	期		初		買		入		賣		出		期		未	
					股 數	金 額	股 數	金 額	股 數	售 價	帳 面 成 本	處 分 損 益	股 數	金 額						
本公司	怡富美元基金	短期投資	不適用	不適用	-	\$ -	29,580	\$ 139,799	-	\$ -	\$ -	\$ -	-	\$ -	-	-	29,580	\$ 139,799		
"	建弘短期固定收益基金	"	"	"	-	-	408,328	174,750	-	-	-	-	-	-	-	-	408,328	174,750		
"	HSBC USD LIQUIDITY FUND	"	"	"	-	-	3,004,295	105,000	-	-	-	-	-	-	-	-	3,004,295	105,000		
"	CU INTER-NATIONAL LTD.	長期投資	現金認股	不適用	14,800,000	484,350	10,000,000	350,994	-	-	-	-	-	-	-	-	24,800,000	835,344		
								(註)												
						\$ 484,350		\$ 770,543		\$ -	\$ -	\$ -								\$ 1,254,893

註：係本期投資成本\$335,429減投資損失\$36,384加累積換算調整數\$51,949。

5. 取得不動產之金額達新台幣一億元或實收資本額百分之二 以上者：

(1) 本公司資訊：無此情形。

(2) 被投資公司資訊：

取得之公司	財產名稱	交易日或事實發生日	交易金額	價款支付情形	交易對象	關係	交易對象為關係人者，其前次移轉資料		移轉日期	金額	價格決定之參考依據	取得目的及使用情形	其他約定事項
							所有人	與發行人之關係					
富港電子(東莞)有限公司	房屋及建築	90.10.1	\$ 492,108	付訖	中扶建築有限公司等	無	-	-	-	\$ -	依雙方協議之工程合約	自用廠辦大樓	無

6. 處分不動產之金額達新台幣一億元或實收資本額百分之二 以上者：無此情形。

7. 與關係人進、銷貨之金額達新台幣一億元或實收資本額20%以上者：

(1) 本公司資訊：

進(銷)貨之公司	交易對象	關係	交易情形				交易條件與一般交易不同之情形及原因		應收(付)票據、帳款		備註
			進(銷)貨	金額	佔總進(銷)貨之比率	授信期間	單價	授信期間	餘額	佔總應收(付)票據、帳款之比率	
本公司	威強科技(股)公司	本公司子公司所轉投資公司	銷貨	\$ 187,653	3%	月結約60-90天	無	無	\$ 64,453	3%	

(2) 被投資公司資訊：詳附註五說明。

8. 應收關係人款項達新台幣一億元或實收資本額20%以上者：無。

9. 從事衍生性金融商品相關資訊：

(1) 本公司資訊：請詳附註 (一)說明。

(2) 被投資公司資訊：並未從事衍生性商品交易。

(二)轉投資事業相關資訊

投資公司名稱	被投 資 公 司 名 稱	所 在 地 區	主 要 營 業 項	原 始 投 資 金 額		期 末 持 有		帳面金額	被投資公司 本期損益	本期認列 之投資損益	備 註
				本 期 期 末	上 期 期 末	股 數	比 率				
本公司	CU INTERNAIONAL LTD.	英屬維京群島	經營塑膠製之射出成型產品之製造業務	USD24,800	USD 14,800	24,800,000	100%	\$ 835,344	(\$ 36,384)	(\$ 36,384)	子公司
"	CUINK INTER-NATIONAL LTD.	英屬維京群島	從事控股及轉投資業務	USD 500	USD 500	500,000	100%	26,863	1,752	1,752	子公司
"	富士臨國際投資股份有限公司	台北市	一般投資業	500,000	500,000	50,000,000	100%	521,339	42,787	42,787	子公司
CU	富港電子(東莞)有限公司	中國東莞市	生產電子通訊零件、電線等之製造業務	HKD120,000	HKD16,380	不適用	100%	557,299	(17,055)	(17,055)	孫公司
"	NEW START INDUSTRIES LTD.	英屬維京群島	從事控股及轉投資業務	USD 3,100	USD 3,100	3,100,000	100%	80,696	(21,995)	(21,995)	孫公司
NEWSTART	富港電子(天津)有限公司	中國天津市	生產新型電子通訊零件之製造業務	USD 3,100	USD 3,100	不適用	100%	80,696	(21,995)	(21,995)	曾孫公司
CULINK	PACIFIC WEALTH LTD.	英屬開曼群島	從事控股及轉投資業務	USD 500	USD 500	500,000	100%	36,094	663	663	孫公司
"	FOXLINK SINGAPORE PTE LTD.	新加坡	從事代銷業務	USD 61	USD 61	99,998	99.99%	567	925	564	孫公司
PACIFIC	FOXLINK INTERNATIONAL LTD.	美國加州	從事代銷業務	USD 500	USD 500	500,000	100%	34,650	(註一) 2,052	(註一) 616	曾孫公司
富士臨	崑強科技股份有限公司	新竹縣	生產影像掃瞄器及電子通訊零件等之製造業務	375,688	375,688	32,433,707	48.19%	391,917	108,638	41,315	子公司之轉投資公司
"	齊泰登精密工業股份有限公司	台北縣土城市	生產電子零組件及電子機械器材等之製造業務	60,000	20,000	6,000,000	75%	57,414	(註三) 7,798	(註三) 5,656	孫公司
崑 強	ACCU-IMAGE TECH. LTD.	英屬維京群島	從事控股及轉投資業務	1,654	-	50,000	100%	1,540	(840)	(840)	子公司之轉投資公司之子公司
"	FOXLINK IMAGE TECH. LTD.	英屬維京群島	從事控股及轉投資業務	15,565	15,565	500,000	100%	2,929	(11,394)	(11,394)	"
FOXLINK IMAGE TECH. LTD.	EFFECTIVE IDEALS TECH. LTD.	英屬開曼群島	從事控股及轉投資業務	15,040	15,040	500,000	100%	2,843	(11,390)	(11,390)	子公司之轉投資公司之孫公司
EFFECTIVE IDEALS TECH. LTD.	FOXLINK PERIPHERAL TECH. LTD.	美國加州	影像掃瞄器之銷售業務	15,040	15,040	500,000	100%	2,843	(11,401)	(11,401)	子公司之轉投資公司之曾孫公司

註一：係原始投資成本與股權淨值之差異攤銷\$361。

註二：係原始投資成本與股權淨值之差異攤銷\$1,436。

註三：係原始投資成本與股權淨值之差異攤銷\$11,038。

2. 轉投資公司重大交易事項相關資訊請詳(一)。

(三)大陸投資資訊

1. 投資大陸之來料加工廠

本公司於民國 86 年透過轉投資事業 CU INTERNATIONAL LTD. 於大陸廣東省深圳及東莞承租工廠，以來料加工方式投資營運，該來料加工廠並未具法人主體，係隸屬於 CU INTERNATIONAL LTD. 之生產工廠，主要營業項目為生產電子通訊零件、電線等之製造業務。(註)

註：本公司之來料加工廠係採「來料加工」方式轉投資，前述函令表格未能適用，改採敘述說明。

2. 投資大陸公司之公司名稱、主要營業項目、實收資本額、投資方式、資金匯出入情形、持股比例、投資損益、期末投資、帳面價值、已匯回投資損益及赴大陸地區投資限額：

大陸被投資公司名稱	主要營業項目	實收資本額	投資方式	本期期初自	本期匯出或收回投資金額		本期期末自	本公司直接或間接持股比例	本期認列投資損益	期末投資帳面價值	截至本期止已匯回投資損益
				台灣匯出累積投資金額	匯出	收回	台灣匯出累積投資金額				
富港電子(東莞)有限公司	生產電子通訊零件、電線之製造	HKD120,000	透過第三地區投資設立公司再投資大陸公司	HKD 16,380	HKD103,620	-	HKD120,000 (註一)	100%	(\$ 17,055) (註三)	\$ 557,299	-
富港電子(天津)有限公司	生產新型電子通訊零件之製造	USD 3,100	透過第三地區投資設立公司再投資大陸公司	USD 3,100	-	-	USD 3,100 (註二)	100%	(21,995) (註三)	80,696	-

本期期末累計自台灣匯出赴大陸地區投資金額	經濟部投審會核准投資金額	依經濟部投審會規定赴大陸地區投資限額
HKD120,000及USD 3,100	HKD120,000及USD 3,100	\$ 1,897,323

註一：係以現金透過第三地區投資事業英屬維京群島富港工業有限公司(CU INTERNATIONAL LTD.)再轉投資，此案業經經濟部投審會87年 3月19日經(87)投審二字第87711206號函、投審會89年 9月8日經(89)投審二字第89018973號函、89年12月29日經(89)投審二字第89034457號函，及90年7月31日經(90)投審二字第90028297號函核准。

註二：係以現金透過第三地區投資事業英屬維京群島富港工業有限公司(CU INTERNATIONAL LTD.)再轉投資英屬維京群島 NEW START INDUSTRIES LTD. 間接投資，此案業經經濟部投審會89年3月23日經(89)投審二字第89006837號函；及經投審會89年9月8日經(89)投審二字第89018974號函核准。

註三：係經台灣母公司簽證會計師事務所查核簽證之財務報表。

3. 本公司直接或間接由第三地區事業與轉投資大陸被投資公司所發生之下列重大交易事項，暨其價格、付款條件、未實現損益及其他有助於瞭解大陸投資對財務報表影響之有關資訊：

- (1) 進貨金額及百分比與相關應付款項之期末餘額及百分比：無。
- (2) 銷貨金額及百分比與相關應收款項之期末餘額及百分比：無。
- (3) 財產交易金額及其所產生之損益數額：無。
- (4) 票據背書、保證或提供擔保品之期末餘額及其目的：詳附註 一(一)2. 說明。
- (5) 資金融通之最高餘額、期末餘額、利率區間及當期利息總額：無。
- (6) 其他對當期損益或財務狀況有重大影響之交易事項，如勞務之提供或收受等：本公司透過CU INTERNATIONAL LTD. 之交易如下：

公司名稱	科目	90 年 度		89 年 度	
		金額	百分比	金額	百分比
富港電子(天津)有限公司	製造費用 加工費	\$ 38,179	19%	\$ 42,338	7%

十二、部門別財務資訊

(一)產業別資訊：本公司及子公司民國 90 年度及 89 年度主要經營電子產品及其零組件之製造加工裝配買賣。

(二)地區別資訊：本公司及子公司民國 90 年度及 89 年度並無國外營運部門。

(三)外銷銷貨資訊：本公司及子公司外銷銷貨明細如下：

地 區	90 年 度	89 年 度
美 洲	\$ 4,333,732	\$ 1,938,192
亞 洲	1,924,693	990,406
其 他 地 區	111,007	120,916
	<u>\$ 6,369,432</u>	<u>\$ 3,049,514</u>

(四)重要客戶資訊：本公司及子公司其收入占損益表上收入金額10%以上之客戶明細如下：

客 戶	90 年 度		89 年 度	
	銷 貨 金 額	佔該科目 百 分 比	銷 貨 金 額	佔該科目 百 分 比
甲 客 戶	\$ 1,969,304	27%	註二	-
乙 客 戶	1,359,837	19%	註二	-
丙 客 戶	註一	-	\$ 459,654	11%

註一：本年度未達10%以上。

註二：上年度未達10%以上。

六、財務狀況及經營結果之檢討與分析

一、重大資本支出及其資金來源之檢討與分析

(一)重大資本支出之運用情形及資金來源：

計劃項目	實際或預期之 資金借入來源	實際或預期 完工日期	所需 資金總額	實際或預定資金運用情形						
				89年度	90年度	91年度	92年度	93年度	94年度	95年度
轉投資國內事業	現金增資、自有 資金及銀行融資	89.03	\$ 500,000	\$ 500,000	\$ -	\$ -	\$-	\$-	\$-	\$-
轉投資海外事業		91.12	685,429	-	335,429	350,000	-	-	-	-
購置機器設備等		90.12	1,077,506	444,518	632,988	-	-	-	-	-
購置機器設備等		91.12	757,160	-	-	757,160	-	-	-	-
			<u>\$3,020,095</u>	<u>\$ 944,518</u>	<u>\$968,417</u>	<u>\$1,107,160</u>	<u>\$-</u>	<u>\$-</u>	<u>\$-</u>	<u>\$-</u>

(二)預計可能產生效益：

1. 預計可增加之產銷量、值及毛利：

年度	項 目	生產量(仟件)	銷售量(仟件)	銷 售 值	毛 利
91	精密連接器、電池模組、電源 管理模組、成型塑件、消費性 電子產品	147,436	148,971	1,651,788	346,876
92	"	160,583	162,254	1,657,870	348,153
93	"	160,855	162,530	1,693,938	338,788
94	"	159,567	161,228	1,670,186	334,037
95	"	159,547	161,208	1,666,009	333,202

2. 其他效益說明：無。

二、流動性分析

(一)最近二年度流動性分析：

年 度			
項 目	90年12月31日	89年12月31日	增(減)比例
現金流量比率	48.50%	19.32%	151%
現金流量允當比率	26.81%	1.25%	2,045%
現金再投資比率	16.56%	4.76%	248%
增減比例變動分析說明： 本年度因持續擴充營業規模，增加多項新產品銷售，並積極開發海外市場，獲利甚佳，致產生營業活動淨現金流入，使上述三項比率均上升。			

(二)未來一年現金流動性分析：

期 初 現 金 餘 額 (1)	預計全年來 自營業活動 淨現金流量(2)	預計全年現 金流出量 (3)	預計現金剩餘 (不足)數額 (1)+(2)-(3)	預計現金不足額 之補救措施	
				投資計劃	理財計劃
\$1,228,477	\$ 332,715	\$1,107,160	\$ 454,032	-	-

三、經營結果分析

(一)經營結果比較分析：

	90 年 度	89 年 度	增(減)金額	變動比例%
營業收入總額	6,992,145	4,273,465	2,718,680	63.62
減：銷貨退回	(8,542)	(10,782)	(2,240)	(20.78)
銷貨折讓	(29,602)	(22,918)	6,684	29.16
營業收入淨額	6,954,001	4,239,765	2,714,236	64.02
營業成本	(5,423,425)	(3,239,644)	2,183,781	67.41
營業毛利	1,530,576	1,000,121	530,455	53.04
營業費用	(873,873)	(600,174)	273,699	45.60
營業利益	656,703	399,947	256,756	64.20
營業外收入	91,242	103,580	(12,338)	(11.91)
營業外支出	(62,714)	(34,986)	27,728	79.25
繼續營業部門稅前淨利	685,231	468,541	216,690	46.25
所得稅費用	(165,030)	(89,376)	75,654	84.65
本期淨利	520,201	379,165	141,036	37.20

增減比例變動分析說明：

- 1.營業收入及成本增加：主要係本年度持續積極拓展國內外市場，加上毛利較高之產品銷售量增加，致本期營業收入及毛利上揚。營業毛利上升請詳(二)營業毛利變動分析說明。
- 2.營業費用增加：係本年度因擴充營運規模而增募員工及購置設備暨隨營業額上升，致相關營業費用如薪資、折舊及進出口費用相對增加，另為提升品質及開發新產品，致力於研發，亦使得研究費用增加所致。
- 3.營業外支出增加：主要係因本年度平均借款增加，致利息費用增加，另本年度依公司政策提列之存貨跌價及呆滯損失增加所致。
- 4.所得稅費用增加：主要係因本期獲利大幅增加，致所得稅費用較上期增加。

(二)營業毛利變動分析：

單位：新台幣仟元

	前後期增 減變動數	差 異 說 明			
		售價差異	成本價格 差 異	銷售組合差異	數量差異
營業毛利	\$530,455	\$ 406,643	(\$ 459,781)	\$ 544,340	\$ 39,253
說 明： 1.售價差異： 本年度因線纜連接器及消費性電子產品具市場競爭優勢，故平均售價上升，致使售價產生有利差異。 2.成本價格差異： 本年度成本隨著線纜連接器及射出成型塑件原料價格上升影響，故產生不利成本價格差異。 3.銷售組合差異： 本年度由於毛利較高之通訊連接器及電源管理模組銷售量大幅成長，故產生有利銷售組合差異。 4.數量差異： 本年度由於持續致力開發內、外銷市場，客源擴充，導致訂單量增加，故使銷售數量成長遽增，致產生有利數量差異。					

七、最近二年度之財務預測及其達成情形

單位：新臺幣仟元

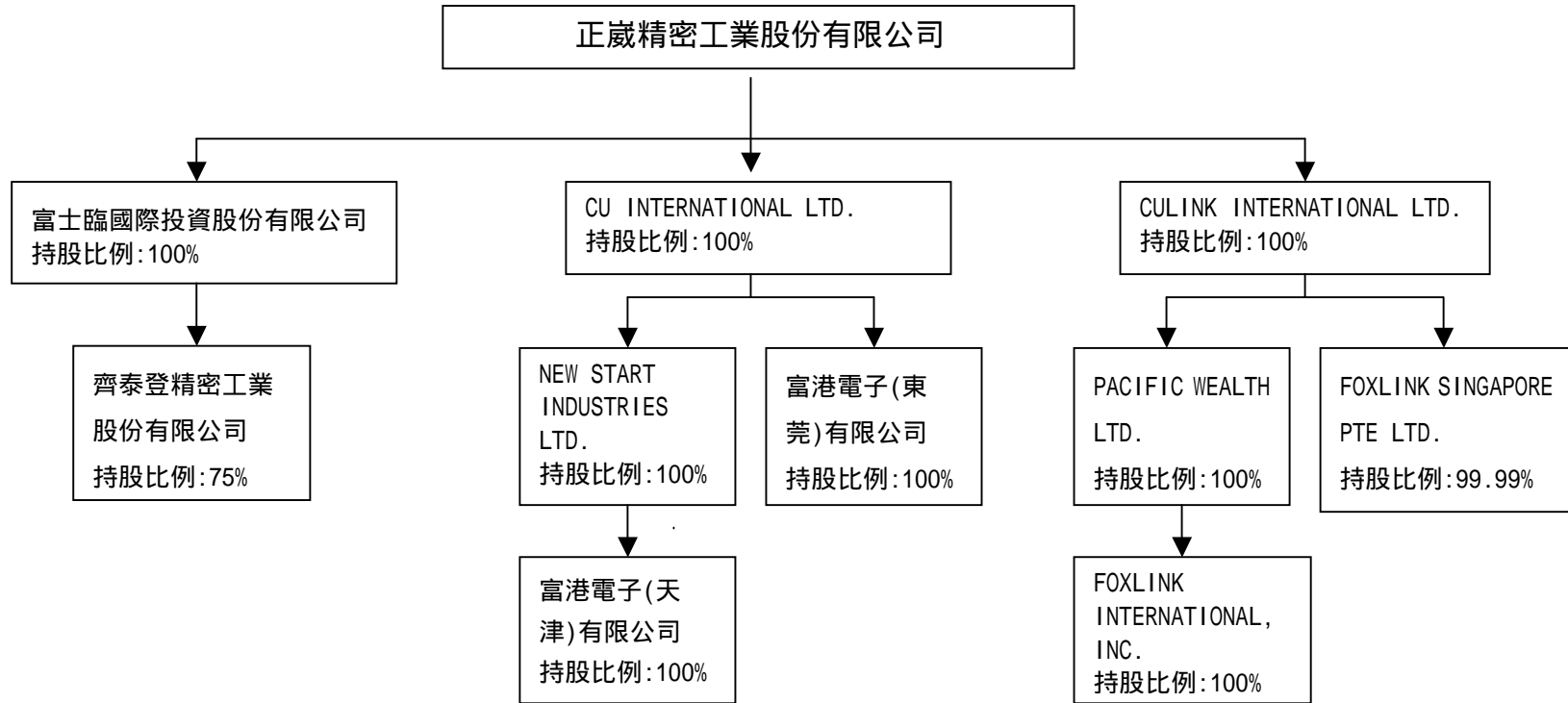
項 目	89 年度預測 (經簽證會計師核閱)		89 年度 業經會計師簽證之報表		90 年度預測 (經簽證會計師核閱)		90 年度 業經會計師簽證之報表		91 年度預測 (經簽證會計師 核閱)
	原 預 測	更新(正)金額	達 成 數 額	達成百分比(%)	原 預 測	更新(正)金額	達 成 數 額	達成百分比(%)	
營 業 收 入	3,966,025	4,177,857	4,239,765	101.48%	5,884,198	-	6,954,001	118.18%	10,244,725
營 業 成 本	3,021,583	3,192,676	3,239,644	101.47%	4,509,222	-	5,423,425	120.27%	8,047,563
營 業 毛 利	944,442	985,181	1,000,121	101.52%	1,374,976	-	1,530,576	111.32%	2,197,162
營 業 費 用	555,244	552,446	600,174	108.64%	825,591	-	873,873	105.85%	1,206,359
營 業 損 益	389,198	432,735	399,947	92.42%	549,385	-	656,703	119.53%	990,803
營 業 外 收 入	28,117	56,797	103,580	182.37%	80,111	-	91,242	113.89%	96,295
營 業 外 支 出	9,815	39,098	34,986	89.48%	44,992	-	62,714	139.39%	45,368
本 期 稅 前 損 益	407,500	450,434	468,541	104.02%	584,504	-	685,231	117.23%	1,041,730
本 期 稅 後 損 益	304,591	356,230	379,165	106.44%	473,007	-	520,201	109.98%	803,730

陸、特別記載事項

一、關係企業相關資料

(一)關係企業合併營業報告書

1.關係企業組織圖：



2. 各關係企業基本資料

單位：新臺幣仟元

企業名稱	設立日期	地 址	實收資本額	主要營業或生產項目
CU INTERNATIONAL LTD.	1996.11.06	P.O.Box 957, Offshore Incorporations Centre, Road Town, Tortola, British Virgin Islands	美金 24,800 仟元	電子通訊零件及電線等製造業務
富港電子(東莞)有限公司	1997.12.17	中國廣東省東莞市東坑鎮工業大道	港幣 120,000 仟元	電子通訊零件及電線等製造業務
NEW START INDUSTRIES LTD.	1998.12.18	P.O.Box 957, Offshore Incorporations Centre, Road Town, Tortola, British Virgin Islands	美金 3,100 仟元	控股及轉投資業務
富港電子(天津)有限公司	1998.10.30	中國河北省天津市津南經濟開發區	美金 3,100 仟元	新型電子通訊零件製造業務
CULINK INTERNATIONAL LTD.	1996.10.30	P.O.Box 957, Offshore Incorporations Centre, Road Town, Tortola, British Virgin Islands	美金 500 仟元	控股及轉投資業務
FOXLINK SINGAPORE PTE LTD.	1996.03.01	16 Ayer Rajah Crescent #05-04 Tempco Technominium Singapore	新加坡幣 100 仟元	發貨中心及行銷業務
PACIFIC WEALTH LTD.	1997.08.01	Huntlaw Building, P.O.BOX 2804, George Town, Grand Cayman, Cayman Islands	美金 500 仟元	控股及轉投資業務
FOXLINK INTERNATIONAL, INC.	1994.07.15	925 W Lambert Rd, Suit #C, Brea, CA 92821, U.S.A.	美金 500 仟元	發貨中心及行銷業務
富士臨國際投資股份有限公司	2000.03.20	台北市忠孝東路 1 段 76 號 4 樓之 3	500,000 仟元	一般投資業
齊泰登精密工業股份有限公司	1999.10.08	臺北縣汐止市大同路 1 段 286 巷 1 號	80,000 仟元	電子零組件及電子機械器材等之製造業務

3. 推定為有控制與從屬關係者其相同股東資料：無。

4. 整體關係企業經營業務所涵蓋之行業：包括製造業、投資業及買賣業等。

5. 各關係企業董事、監察人及總經理資料

單位：新臺幣仟元；股

企業名稱	職 稱	姓名或代表人	持 有 股 份	
			股 數	持股比例
CU INTERNATIONAL LTD.	DIRECTOR	Fang Cheng	-	-
	DIRECTOR	Yin Hsiao-jung	-	-
富港電子(東莞)有限公司	法定代表人	方正	-	-
NEW START INDUSTRIES LTD.	DIRECTOR	Fang Cheng	-	-
	DIRECTOR	Yin Hsiao-jung	-	-
富港電子(天津)有限公司	法定代表人	方正	-	-
CULINK INTERNATIONAL LTD.	DIRECTOR	Fang Cheng	-	-
	DIRECTOR	Yin Hsiao-jung	-	-
FOXLINK SINGAPORE PTE LTD.	DIRECTOR	Yu Nan-hwei	-	-
	DIRECTOR	Yin Hsiao-jung	-	-
	DIRECTOR	Wee Pei Chang	-	-
PACIFIC WEALTH LTD.	DIRECTOR	Fang Cheng	-	-
	DIRECTOR	Yin Hsiao-jung	-	-
FOXLINK INTERNATIONAL, INC.	DIRECTOR	Nobert Yu	-	-
	CHIEF EXECUTIVE OFFICER	Nobert Yu	-	-
富士臨國際投資股份有限公司	董事長	郭台強(註一)	49,994,000	99.99 %
	董事	方正	1,000	- %
	董事	羅玉珍	1,000	- %
	監察人	尹曉蓉	1,000	- %
齊泰登精密工業股份有限公司	董事長	方正(註二)	6,000,000	75.00 %
	董事	邱國光(註二)	6,000,000	75.00 %
	董事	高勝雄	542,000	6.77 %
	監察人	楊秋月	75,000	0.94 %

註一：係正崙精密工業股份有限公司代表人

註二：係富士臨國際投資股份有限公司代表人

6. 關係企業營運概況

各關係企業九十年度財務狀況及經營結果：

單位：新臺幣仟元

企業名稱	資本額	資產總值	負債總額	淨 值	營業收入	營業利益	本期損益 (稅後)	每股盈餘 (元)(稅後)
CU INTERNATIONAL LTD.	866,760	1,662,415	827,071	835,344	1,009,899	-8,024	-36,384	-1.47
富港電子(東莞)有限公司	538,000	726,373	169,074	557,299	-	-16,227	-17,055	-
NEW START INDUSTRIES LTD.	108,345	112,066	31,370	80,696	-	-21,995	-21,995	-7.10
富港電子(天津)有限公司	108,345	112,066	31,370	80,696	38,583	-21,995	-21,995	-
CULINK INTERNATIONAL LTD.	17,475	128,504	101,641	26,863	2,033	1,752	1,752	3.50
FOXLINK SINGAPORE PTE LTD.	1,892	12,044	11,477	567	6,341	807	925	9.25
PACIFIC WEALTH LTD.	17,475	36,111	17	36,094	663	663	663	1.33
FOXLINK INTERNATIONAL, INC.	17,475	92,992	58,342	34,650	43,351	2,387	2,052	4.10
富士臨國際投資股份有限公司	500,000	521,886	547	521,339	51,326	51,137	42,787	0.86
齊泰登精密工業股份有限公司	80,000	191,302	118,121	73,181	187,276	5,821	7,798	0.97

(二) 關係企業合併財務報表

依(88)台財證(六)第04448號函說明四及附件五所述，不另行編製關係企業合併財務報表及出具該函附件一之聲明書，而出具該函附件五之聲明書，請參閱本冊第107頁，另母子公司合併財務報表，請閱本冊第64頁至第97頁。

(三) 關係企業關係報告書：不適用

聲 明 書

本公司民國九十年度(自民國九十年一月一日至九十年十二月三十一日止)依「關係企業合併營業報告書關係企業合併財務報表及關係報告書編製準則」應納入編製關係企業合併財務報表之公司與依財務會計準則公報第七號應納入編製母子公司合併財務報表之公司均相同，且關係企業合併財務報表所應揭露相關資訊於前揭母子公司合併財務報表中均已揭露，爰不再另行編製關係企業合併財務報表。

特此聲明

公司名稱：正崙精密工業股份有限公司

負 責 人：郭 台 強

中 華 民 國 九 十 一 年 四 月 三 日

二、內部控制制度執行狀況

(一)內部控制制度聲明書

正 歲 精 密 工 業 股 份 有 限 公 司

內 部 控 制 聲 明 書

日期：91年04月08日

本公司民國九十年一月一日至九十年十二月三十一日之內部控制制度，依據自行評估的結果，謹聲明如下：

- 一、本公司確知建立、實施和維護內部控制制度係本公司董事會及管理階層之責任，本公司業已建立此一制度。其目的係在對營運之效果及效率（含獲利、績效及保障資產安全等）、財務報導之可靠性及相關法令之遵循等目標之達成，提供合理的確保。
- 二、內部控制制度有其先天限制，不論設計如何完善，有效之內部控制制度亦僅能對上述三項目標之達成提供合理的確保；而且，由於環境、情況之改變，內部控制制度之有效性可能隨之改變。惟本公司之內部控制制度設有自我監督之機能，缺失一經辨認，本公司即採取更正之行動。
- 三、本公司係依據財政部證券暨期貨管理委員會訂頒「公開發行公司建立內部控制制度實施要點」（以下簡稱「實施要點」）規定之內部控制有效性之判斷項目，判斷內部控制制度之設計及執行是否有效。該「實施要點」所採用之內部控制判斷項目，係為依管理控制之過程，將內部控制劃分為五個組成要素：1.控制環境，2.風險評估，3.控制作業，4.資訊及溝通，及5.監督。每個組成要素又包括若干項目。前述項目請參見「實施要點」之規定。
- 四、本公司業已採用上述內部控制判斷項目，評估內部控制制度之設計及執行的有效性。
- 五、本公司基於前項評估結果，認為本公司上開期間的內部控制制度，包括與營運之效果及效率、財務報導之可靠性及相關法令之遵循有關的內部控制等之設計及執行係屬有效，其能合理確保上述目標之達成。
- 六、本聲明書將成為本公司年報及公開說明書之主要內容，並對外公開。上述公開之內容如有虛偽、隱匿等不法情事，將涉及證券交易法第二十條、第三十二條、第一百七十一條及第一百七十四條等之法律責任。
- 七、本聲明書業經本公司民國九十一年四月八日董事會通過，出席董事4人中，有0人持反對意見，餘均同意本聲明書之內容，併此聲明。

正 歲 精 密 工 業 股 份 有 限 公 司

董 事 長： 郭 台 強 簽 章

總 經 理： 郭 台 強 簽 章

(二)需委託會計師專案審查內部控制制度者，應揭露會計師審查報告：無。

三、最近年度及截至年報刊印日止董事或監察人對董事會通過重要決議有不同意見且有紀錄或書面聲明者，其主要內容：無。

四、私募有價證券辦理情形：無。

五、最近年度及截至年報刊印日止子公司持有或處分本公司股票情形：無。

六、其他必要補充說明事項：無。

正崙精密工業股份有限公司

董事長：郭 台 強